



ผลการดำเนินงานด้านการบริหาร
และพัฒนาบุคลากรจังหวัดพระนครศรีอยุธยา
ประจำปีงบประมาณ พ.ศ. ๒๕๖๒

จังหวัดพระนครศรีอยุธยา

ผลการดำเนินงานด้านการบริหารและพัฒนาบุคลากรจังหวัดพระนครศรีอยุธยา

ประจำปีงบประมาณ พ.ศ. ๒๕๖๒

สภาพทั่วไปของจังหวัดพระนครศรีอยุธยา

จังหวัดพระนครศรีอยุธยา หรือที่เรียกสั้นๆว่า อยุธยา หรือกรุงศรีอยุธยาเป็นอดีตราชธานีของไไทย นานถึง ๔๑๗ ปี แห่งการเป็นราชธานีเก่าแก่ของสยามประเทศ ประกอบด้วย ๕ ราชวงศ์ คือราชวงศ์อู่ทอง ราชวงศ์สุพรรณภูมิ ราชวงศ์สุโขทัยราชวงศ์ปราสาท และราชวงศ์บ้านพลูหลวง มีกษัตริย์ปกครองทั้งสิ้น ๓๓ พระองค์โดย มีปฐมกษัตริย์ คือ สมเด็จพระรามาธิบดีที่ ๑ (พระเจ้าอู่ทอง) โดยสถาปนากรุงศรีอยุธยาเป็นราชธานีเมื่อวันที่ ๓ เมษายน พ.ศ. ๑๘๙๓ มีพระมหากษัตริย์ปกครองติดต่อกันมารวม ๓๓ พระองค์และได้สิ้นสุดลงไปในพ.ศ. ๒๓๑๐ พระนครศรีอยุธยาจึงนับเป็นราชธานีที่มีอายุยาวนานที่สุดในประวัติศาสตร์ของชาติไทย ตลอดระยะเวลา ๔๑๗ ปี ที่กรุงศรีอยุธยาเป็นราชธานีแห่งราชอาณาจักรไทย มิได้เป็นเพียงช่วงแห่งความเจริญสูงสุดของชนชาติไทยเท่านั้น แต่ยังเป็นการสร้างสรรค์อารยธรรมของหมู่ชนมนุษยชาติซึ่งเป็นที่ประจักษ์แก่มานานอารยประเทศอีกด้วย กรุงศรีอยุธยาอยู่ในสภาพระส่ำระสายบ้านเรือนและสิ่งก่อสร้างต่างๆ ถูกทำลายจนไม่เหมาะที่จะเป็นที่ตั้งราชธานีอีกต่อไป แม้ว่ากรุงศรีอยุธยาจะถูกทำลายเสียหายจากสงครามกับประเทศเพื่อนบ้านหรือจากการบุกรุกขุดค้นของพวกเขาเอง แต่สิ่งที่ปรากฏให้เห็นในปัจจุบันนี้ยังมีร่องรอยหลักฐานซึ่งแสดงอัจฉริยภาพและความสามารถอันยิ่งใหญ่ของบรรพบุรุษแห่งราชอาณาจักรผู้พิชิตตนสร้างสรรค์ความเจริญรุ่งเรืองทางศิลปวัฒนธรรม และความมั่งคั่งไว้ให้แก่ผืนแผ่นดินไทย หรือแม้แต่ชาวโลกทั้งมวลจึงเป็นที่น่ายินดีว่าองค์กร ยูเนสโก โดยคณะกรรมการมรดกโลกได้มีมติรับนครประวัติศาสตร์พระนครศรีอยุธยาซึ่งมีอาณาเขตรอบคลุมอุทยานประวัติศาสตร์พระนครศรีอยุธยา และเป็นพื้นที่ที่ได้รับการจัดตั้งเป็นอุทยานประวัติศาสตร์มาตั้งแต่ปี พ.ศ. ๒๕๑๙ ไว้ในบัญชีมรดกโลก เมื่อวันที่ ๑๓ ธันวาคม ๒๕๓๔ ณ กรุงคาร์เทจประเทศตูนิเซีย หลังจากการเสียกรุงศรีอยุธยาใน พ.ศ. ๒๓๑๐ กรุงศรีอยุธยาก็มิได้เป็นเมืองร้าง เนื่องจากเป็นอู่ข้าวอู่น้ำ ที่สำคัญเป็นชุมทางการคมนาคมระหว่างภาค และศูนย์กลางเศรษฐกิจสำคัญ เพียงระยะเวลาประมาณ ๖๐ ปีต่อมา กรุงศรีอยุธยาก็เป็นเมืองที่มีประชากรอยู่กันหนาแน่นและมีความเจริญ มีการพัฒนาด้านเศรษฐกิจและสังคมจนเป็นจังหวัดศูนย์กลางภาคกลางตอนบนดังปัจจุบัน

ลักษณะทางกายภาพ

๑) ที่ตั้งและอาณาเขต

จังหวัดพระนครศรีอยุธยาตั้งอยู่บริเวณที่ราบลุ่มภาคกลางตอนล่างของประเทศ ห่างจากกรุงเทพมหานคร ทางถนนสายเอเชีย ๗๕ กิโลเมตร ทางรถไฟ ๗๒ กิโลเมตร และทางเรือ ๑๐๓ กิโลเมตรมีเนื้อที่ประมาณ ๒,๕๕๖.๖๔ ตารางกิโลเมตร หรือ ๑,๕๙๗,๙๐๐ ไร่ นับว่าเป็นจังหวัดที่มีขนาดใหญ่เป็นอันดับที่ ๖๓ ของประเทศไทย และเป็นอันดับที่ ๑๑ ของจังหวัดในภาคกลาง

๒) การปกครอง

เขตการปกครอง จังหวัดพระนครศรีอยุธยาแบ่งเขตการปกครองออกเป็น ๑๖ อำเภอ ๒๐๙ ตำบล ๑,๔๕๕ หมู่บ้าน องค์การบริหารส่วนจังหวัด ๑ แห่ง เทศบาลนคร ๑ แห่ง เทศบาลเมือง ๔ แห่ง เทศบาลตำบล ๓๑ แห่ง องค์การบริหารส่วนตำบล ๑๒๑ แห่ง

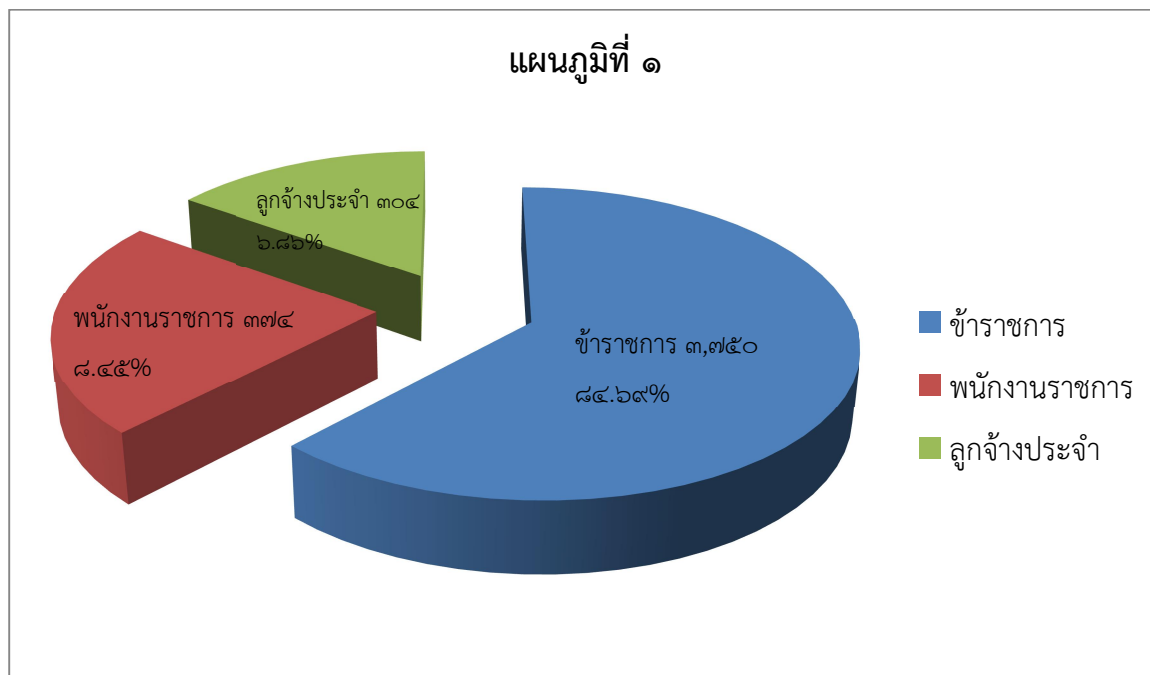
ข้อมูลจำนวนบุคลากร

ในปีงบประมาณ ๒๕๖๒ มีข้าราชการที่ปฏิบัติงานในส่วนราชการสังกัดราชการส่วนภูมิภาค ๓๓ หน่วยงาน มีจำนวนทั้งสิ้น ๓,๗๕๐ คน พนักงานราชการ ๓๗๔ คน และลูกจ้างประจำ ๓๐๔ คน รวม ๔,๔๒๘ คน ตารางที่ ๑ บุคลากรของส่วนราชการสังกัดราชการส่วนภูมิภาคจังหวัดพระนครศรีอยุธยา ปีงบประมาณ พ.ศ. ๒๕๖๒

ส่วนราชการ	จำนวนบุคลากร (คน)				ร้อยละของ ทั้งหมด
	ข้าราชการ	พนักงาน ราชการ	ลูกจ้าง ประจำ	รวม	
๑. สำนักงานจังหวัดฯ	๒๗	๕	๗	๓๙	๐.๘๘
๒. สำนักงานประชาสัมพันธ์จังหวัดฯ	๔	๐	๐	๔	๐.๐๙
๓. สำนักงานคลังจังหวัดฯ	๑๓	๒	๑	๑๖	๐.๓๖
๔. สำนักงานการท่องเที่ยวและกีฬาจังหวัดฯ	๓	๐	๐	๓	๐.๐๖
๕. สำนักงานพัฒนาสังคมและความมั่นคงของมนุษย์จังหวัดฯ	๑๐	๖	๑	๑๗	๐.๓๘
๖. สำนักงานเกษตรและสหกรณ์จังหวัดฯ	๑๐	๔	๐	๑๔	๐.๓๑
๗. สำนักงานประมงจังหวัดฯ	๑๕	๕	๐	๒๐	๐.๔๕
๘. สำนักงานปศุสัตว์จังหวัดฯ	๒๖	๑๖	๐	๔๒	๐.๙๔
๙. สำนักงานเกษตรจังหวัดฯ	๑๐๒	๓๙	๒	๑๔๓	๓.๒๒
๑๐. สำนักงานสหกรณ์จังหวัดฯ	๒๔	๑๓	๗	๔๔	๐.๙๙
๑๑. สำนักงานการปฏิรูปที่ดินจังหวัดฯ	๑๑	๔	๓	๑๘	๐.๔๐
๑๒. สำนักงานขนส่งจังหวัดฯ	๓๕	๑๕	๔	๕๔	๑.๒๑
๑๓. สำนักงานทรัพยากรธรรมชาติและสิ่งแวดล้อมจังหวัดฯ	๑๙	๒	๒	๒๓	๐.๕๑
๑๔. สำนักงานสถิติจังหวัดฯ	๕	๑๑	๘	๒๔	๐.๕๔
๑๕. สำนักงานพลังงานจังหวัดฯ	๒	๑	๐	๓	๐.๐๖
๑๖. สำนักงานพาณิชย์จังหวัดฯ	๑๓	๓	๒	๑๘	๐.๔๐
๑๗. ที่ทำการปกครองจังหวัดฯ	๑๙๔	๓๐	๖	๒๓๐	๕.๑๙
๑๘. สำนักงานพัฒนาชุมชนจังหวัดฯ	๑๒๗	๑	๒	๑๓๐	๒.๙๓
๑๙. สำนักงานที่ดินจังหวัดฯ	๙๒	๒	๙	๑๐๓	๒.๓๒
๒๐. สำนักงานป้องกันและบรรเทาสาธารณภัยจังหวัดฯ	๘	๑๔	๑	๒๓	๐.๕๑
๒๑. สำนักงานโยธาธิการและผังเมืองจังหวัดฯ	๑๖	๗	๗	๓๐	๐.๖๗
๒๒. สำนักงานส่งเสริมการปกครองส่วนท้องถิ่นจังหวัดฯ	๔๑	๐	๐	๔๑	๐.๙๒
๒๓. สำนักงานคุมประพฤติจังหวัดฯ	๑๑	๒๐	๓	๓๔	๐.๗๖
๒๔. เรือนจำจังหวัดฯ	๗๓	๑๖	๑	๙๐	๒.๐๓
๒๕. สำนักงานบังคับคดีจังหวัดฯ	๗	๑๐	๑๐	๒๗	๐.๖๐
๒๖. สำนักงานแรงงานจังหวัดฯ	๕	๑	๑	๗	๐.๑๕
๒๗. สำนักงานจัดหางานจังหวัดฯ	๖	๕	๓	๑๔	๐.๓๑
๒๘. สำนักงานสวัสดิการและคุ้มครองแรงงานจังหวัดฯ	๑๖	๕	๑	๒๒	๐.๔๙
๒๙. สำนักงานประกันสังคมจังหวัดฯ	๒๐	๒	๒	๒๔	๐.๕๔
๓๐. สำนักงานวัฒนธรรมจังหวัดฯ	๑๙	๐	๐	๑๙	๐.๔๒
๓๑. สำนักงานสาธารณสุขจังหวัดฯ	๒,๗๗๓	๑๓๓	๒๑๙	๓,๑๒๕	๗๐.๕๗
๓๒. สำนักงานอุตสาหกรรมจังหวัดฯ	๑๒	๒	๑	๑๕	๐.๓๓
๓๓. สำนักงานพระพุทธศาสนาจังหวัดฯ	๑๑	๐	๑	๑๒	๐.๒๗
รวม	๓,๗๕๐	๓๗๔	๓๐๔	๔,๔๒๘	๑๐๐.๐๐

จากตารางที่ ๑ จำนวนบุคลากรในส่วนราชการสังกัดราชการส่วนภูมิภาค จังหวัดพระนครศรีอยุธยา เป็นข้าราชการมากที่สุด จำนวน ๓,๗๕๐ คน คิดเป็นร้อยละ ๘๔.๖๙ ของจำนวนบุคลากรทั้งหมด รองลงมา เป็นพนักงานราชการ จำนวน ๓๗๔ คน คิดเป็นร้อยละ ๘.๔๕ ของจำนวนบุคลากรทั้งหมด และลูกจ้างประจำ จำนวน ๓๐๔ คน คิดเป็นร้อยละ ๖.๘๖ ของจำนวนบุคลากรทั้งหมด

แผนภูมิที่ ๑ บุคลากรในส่วนราชการสังกัดราชการส่วนภูมิภาค จังหวัดพระนครศรีอยุธยา ปีงบประมาณ พ.ศ. ๒๕๖๒ จำแนกตามประเภท จำนวน (คน) และร้อยละ



การประเมินผลการปฏิบัติงานของข้าราชการ

ปีงบประมาณ พ.ศ. ๒๕๖๒ ข้าราชการของส่วนราชการสังกัดราชการส่วนภูมิภาคจังหวัดพระนครศรีอยุธยา ส่วนใหญ่มีผลการประเมินการปฏิบัติงานระดับดีมาก และดีเด่น มีเพียงส่วนน้อยที่มีผลการประเมินระดับดี ตามตารางดังต่อไปนี้

ตารางที่ ๒ ผลการประเมินผลการปฏิบัติงานของข้าราชการส่วนราชการสังกัดราชการส่วนภูมิภาคจังหวัดพระนครศรีอยุธยา ปีงบประมาณ พ.ศ. ๒๕๖๒

ส่วนราชการ	ผลการประเมิน					
	ระดับดีเด่น (คน)		ระดับดีมาก (คน)		ระดับดี (คน)	
	ครั้งที่ ๑	ครั้งที่ ๒	ครั้งที่ ๑	ครั้งที่ ๒	ครั้งที่ ๑	ครั้งที่ ๒
๑. สำนักงานจังหวัดฯ	๑๙	๒๐	๘	๖	-	-
๒. สำนักงานประชาสัมพันธ์จังหวัดฯ	๒	๑	-	๑	-	-
๓. สำนักงานคลังจังหวัดฯ	๑๒	๑๐	-	๒	-	-
๔. สำนักงานการท่องเที่ยวและกีฬาจังหวัดฯ	๔	-	-	๒	-	-
๕. สำนักงานพัฒนาสังคมและความมั่นคงของมนุษย์จังหวัดฯ	๘	๙	-	-	๑	๑
๖. สำนักงานเกษตรและสหกรณ์จังหวัดฯ	๗	๘	๑	๑	-	-
๗. สำนักงานประมงจังหวัดฯ	๖	๔	๘	๑๑	-	-

ส่วนราชการ	ผลการประเมิน					
	ระดับดีเด่น (คน)		ระดับดีมาก (คน)		ระดับดี (คน)	
	ครั้งที่ ๑	ครั้งที่ ๒	ครั้งที่ ๑	ครั้งที่ ๒	ครั้งที่ ๑	ครั้งที่ ๒
๘. สำนักงานปศุสัตว์จังหวัดฯ	๒๑	๒๐	๒	๓	-	-
๙. สำนักงานเกษตรจังหวัดฯ	๒๗	๓๔	๗๖	๗๓	-	๔
๑๐. สำนักงานสหกรณ์จังหวัดฯ	๒๙	๒๙	-	๑	๑	-
๑๑. สำนักงานการปฏิรูปที่ดินจังหวัดฯ	๔	๕	๗	๕	-	-
๑๒. สำนักงานขนส่งจังหวัดฯ	๑๖	๑๒	๑๙	๒๓	-	-
๑๓. สำนักงานทรัพยากรธรรมชาติและสิ่งแวดล้อมจังหวัดฯ	๑๕	๑๘	๑	-	-	-
๑๔. สำนักงานสถิติจังหวัดฯ	๓	๓	-	-	๑	๑
๑๕. สำนักงานพลังงานจังหวัดฯ	-	-	๒	๒	-	-
๑๖. สำนักงานพาณิชย์จังหวัดฯ	๑๑	๑๑	๒	๑	-	-
๑๗. ที่ทำการปกครองจังหวัดฯ	๖๔	๖๑	๗๐	๗๓	๓๓	๕๒
๑๘. สำนักงานพัฒนาชุมชนจังหวัดฯ	๑๑๔	๑๒๑	๘	-	-	๑
๑๙. สำนักงานที่ดินจังหวัดฯ	๑๐๓	๑๐๐	๙	๑๔	๒	๑
๒๐. สำนักงานป้องกันและบรรเทาสาธารณภัยจังหวัดฯ	๒	๑	๖	๖	-	-
๒๑. สำนักงานโยธาธิการและผังเมืองจังหวัดฯ	๙	๑๕	๖	-	-	-
๒๒. สำนักงานส่งเสริมการปกครองส่วนท้องถิ่นจังหวัดฯ	๒๘	๓๖	๑๖	๘	-	๑
๒๓. สำนักงานคุมประพฤติจังหวัดฯ	๙	๑๐	-	-	-	-
๒๔. เรือนจำจังหวัดฯ	๒๖	๓๐	๓๔	๒๘	๖	๒๒
๒๕. สำนักงานบังคับคดีจังหวัดฯ	๑	๗	๕	-	-	-
๒๖. สำนักงานแรงงานจังหวัดฯ	๔	๕	-	-	-	-
๒๗. สำนักงานจัดหางานจังหวัดฯ	๕	๕	๒	-	-	-
๒๘. สำนักงานสวัสดิการและคุ้มครองแรงงานจังหวัดฯ	๑๕	๑๕	-	-	-	-
๒๙. สำนักงานประกันสังคมจังหวัดฯ	๑๙	๒๗	๙	๑	-	-
๓๐. สำนักงานวัฒนธรรมจังหวัดฯ	๒๓	๒๑	-	-	-	-
๓๑. สำนักงานสาธารณสุขจังหวัดฯ	๑๔๑	๑๙๙	๙๘๙	๑๐๕๙	๔๖๓	๓๕๓
๓๒. สำนักงานอุตสาหกรรมจังหวัดฯ	๖	๔	๘	๘	-	-
๓๓. สำนักงานพระพุทธศาสนาจังหวัดฯ	๓	๓	๕	๘	๑	-
รวม	๗๕๖	๘๔๔	๑,๒๙๓	๑,๓๓๖	๕๐๘	๔๓๖
ร้อยละของแต่ละระดับ	๒๙.๕๖	๓๒.๒๖	๕๐.๕๗	๕๑.๐๗	๑๙.๘๗	๑๖.๖๗

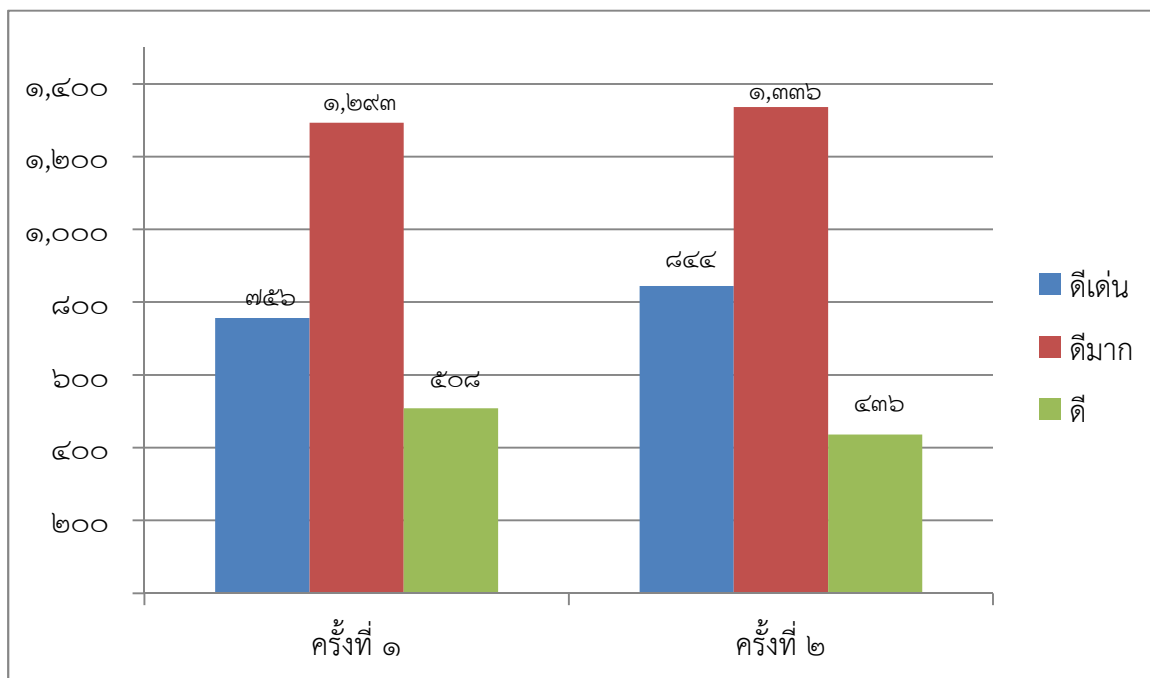
จากตารางที่ ๒ แสดงให้เห็นว่าผลการประเมินการปฏิบัติราชการของข้าราชการในจังหวัดพระนครศรีอยุธยาในภาพรวม ดังนี้

๑) ข้าราชการที่มีผลการประเมินในระดับดีเด่น มีสัดส่วนครั้งที่ ๑ ร้อยละ ๒๙.๕๖ น้อยกว่าผลการประเมินฯ ครั้งที่ ๒ ร้อยละ ๓๒.๒๖

๒) ข้าราชการที่มีผลการประเมินในระดับดีมาก มีสัดส่วนครั้งที่ ๑ ร้อยละ ๕๐.๕๗ น้อยกว่าผลการประเมินฯ ครั้งที่ ๒ ร้อยละ ๕๑.๐๗

๓) ข้าราชการที่มีผลการประเมินในระดับดี มีสัดส่วนครั้งที่ ๑ ร้อยละ ๑๙.๘๗ มากกว่าผลการประเมินฯ ครั้งที่ ๒ ร้อยละ ๑๖.๖๗

จากผลการประเมินข้างต้น สรุปได้ว่า ผลการประเมินการปฏิบัติราชการของข้าราชการในจังหวัดพระนครศรีอยุธยา ปีงบประมาณ พ.ศ. ๒๕๖๒ ข้าราชการมีผลการประเมินการปฏิบัติราชการครั้งที่ ๒ (ครั้งหลังของปีงบประมาณ) อยู่ในระดับที่ดีกว่าครั้งที่ ๑ (ครั้งแรกของปีงบประมาณ) มีข้อสังเกตว่า ปัจจัยที่ส่งผลในภาพรวมดังกล่าว คือ ผลการประเมินการปฏิบัติราชการของสำนักงานสาธารณสุขจังหวัด ซึ่งมีจำนวนข้าราชการมากที่สุด คิดเป็นร้อยละ ๗๐.๕๗ ของจำนวนข้าราชการในส่วนภูมิภาคของจังหวัดพระนครศรีอยุธยาทั้งหมด โดยในครั้งที่ ๒ มีผลการประเมินระดับดีเด่นมากกว่าครั้งที่ ๑ จำนวน ๕๘ คน มีผลการประเมินในระดับดีมาก มากกว่าครั้งที่ ๑ มีจำนวน ๗๐ คน



แผนภูมิการประเมินผลการปฏิบัติงานของข้าราชการส่วนภูมิภาคจังหวัดพระนครศรีอยุธยา ที่มีผลการประเมินระดับดีเด่น ดีมาก และดี ประจำปีงบประมาณ พ.ศ. ๒๕๖๒ ครั้งที่ ๑ และครั้งที่ ๒ จำแนกจำนวนตามระดับผลการประเมิน

การพัฒนาบุคลากร

การส่งเสริมให้บุคลากรได้รับการฝึกอบรมและศึกษาต่อ ในปีงบประมาณ พ.ศ. ๒๕๖๒ ได้ส่งเสริมให้บุคลากรได้รับการพัฒนาความรู้ความสามารถ รวมทั้งทักษะในการปฏิบัติงาน โดยได้รับการสนับสนุนให้เข้ารับการอบรมในหลักสูตรต่างๆ ที่หน่วยงานจัดขึ้น และสนับสนุนให้ข้าราชการศึกษาต่อเพื่อเพิ่มพูนความรู้และวุฒิการศึกษา ตามตาราง ดังนี้

ตารางที่ ๓

ส่วนราชการ	บุคลากรที่ได้รับการพัฒนา(คน)				ร้อยละของการพัฒนาทั้งหมด	ร้อยละของบุคลากรในสังกัด
	ฝึกอบรม	ลาศึกษาต่อ	ได้วุฒิสูงขึ้น	รวม		
๑. สำนักงานจังหวัดฯ	-	-	-	-	-	-
๒. สำนักงานประชาสัมพันธ์จังหวัดฯ	-	-	-	-	-	-
๓. สำนักงานคลังจังหวัดฯ	-	-	-	-	-	-

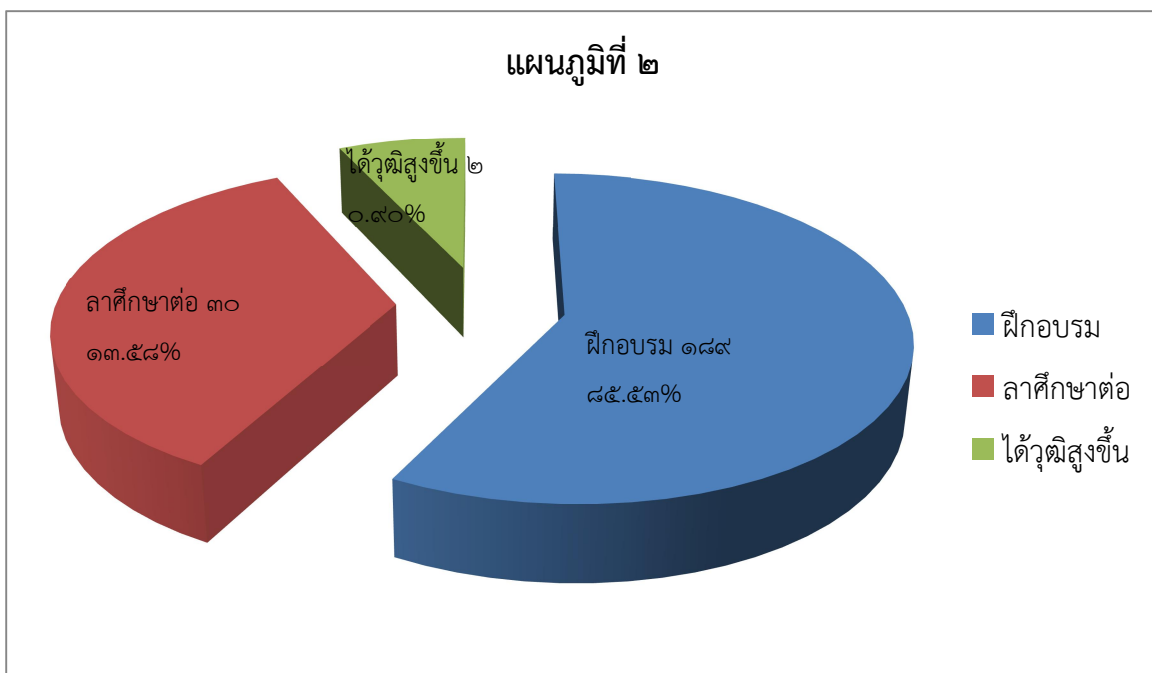
ส่วนราชการ	บุคลากรที่ได้รับการพัฒนา(คน)				ร้อยละของ การพัฒนา ทั้งหมด	ร้อยละของ บุคลากรใน สังกัด
	ฝึกอบรม	ลาศึกษา ต่อ	ได้วุฒิ สูงขึ้น	รวม		
๔. สำนักงานการท่องเที่ยวและกีฬาจังหวัดฯ	๒	-	๑	๓	๑.๓๖	๑๐๐
๕. สำนักงานพัฒนาสังคมและความมั่นคงของ มนุษย์จังหวัดฯ	๑๗	-	-	๑๗	๗.๖๙	๑๐๐
๖. สำนักงานเกษตรและสหกรณ์จังหวัดฯ	-	-	-	-	-	-
๗. สำนักงานประมงจังหวัดฯ	-	-	-	-	-	-
๘. สำนักงานปศุสัตว์จังหวัดฯ	-	๑	-	๑	๐.๔๕	๒.๓๘
๙. สำนักงานเกษตรจังหวัดฯ	-	-	-	-	-	-
๑๐. สำนักงานสหกรณ์จังหวัดฯ	๔๔	-	-	๔๔	๑๙.๙๑	๑๐๐
๑๑. สำนักงานการปฏิรูปที่ดินจังหวัดฯ	-	-	-	-	-	-
๑๒. สำนักงานขนส่งจังหวัดฯ	๑	-	-	๑	๐.๔๕	๑.๘๕
๑๓. สำนักงานทรัพยากรธรรมชาติและ สิ่งแวดล้อมจังหวัดฯ	-	-	-	-	-	-
๑๔. สำนักงานสถิติจังหวัดฯ	๕	-	-	๕	๒.๒๖	๒๐.๘๓
๑๕. สำนักงานพลังงานจังหวัดฯ	-	-	-	-	-	-
๑๖. สำนักงานพาณิชย์จังหวัดฯ	๑๘	-	-	๑๘	๘.๑๔	๑๐๐
๑๗. ที่ทำการปกครองจังหวัดฯ	-	๑	-	๑	๐.๔๕	๐.๔๓
๑๘. สำนักงานพัฒนาชุมชนจังหวัดฯ	๓๕	-	-	๓๕	๑๕.๘๖	๒๖.๙๒
๑๙. สำนักงานที่ดินจังหวัดฯ	๒๐	-	-	๒๐	๙.๐๕	๑๙.๔๑
๒๐. สำนักงานป้องกันและบรรเทาสาธารณ ภัยจังหวัดฯ	-	-	-	-	-	-
๒๑. สำนักงานโยธาธิการและผังเมืองจังหวัดฯ	-	-	-	-	-	-
๒๒. สำนักงานส่งเสริมการปกครองส่วน ท้องถิ่นจังหวัดฯ	-	-	๑	๑	๐.๔๕	๒.๔๓
๒๓. สำนักงานคุมประพฤติจังหวัดฯ	๑๑	-	-	๑๑	๔.๙๘	๓๒.๓๕
๒๔. เรือนจำจังหวัดฯ	-	-	-	-	-	-
๒๕. สำนักงานบังคับคดีจังหวัดฯ	-	-	-	-	-	-
๒๖. สำนักงานแรงงานจังหวัดฯ	-	-	-	-	-	-
๒๗. สำนักงานจัดหางานจังหวัดฯ	๑๔	-	-	๑๔	๖.๓๓	๑๐๐
๒๘. สำนักงานสวัสดิการและคุ้มครองแรงงาน จังหวัดฯ	๒๒	-	-	๒๒	๙.๙๕	๑๐๐
๒๙. สำนักงานประกันสังคมจังหวัดฯ	-	-	-	-	-	-
๓๐. สำนักงานวัฒนธรรมจังหวัดฯ	-	-	-	-	-	-
๓๑. สำนักงานสาธารณสุขจังหวัดฯ	-	๒๘	-	๒๘	๑๒.๖๗	๐.๘๙

ส่วนราชการ	บุคลากรที่ได้รับการพัฒนา(คน)				ร้อยละของ การพัฒนา ทั้งหมด	ร้อยละของ บุคลากรใน สังกัด
	ฝึกอบรม	ลาศึกษา ต่อ	ได้วุฒิ สูงขึ้น	รวม		
๓๒. สำนักงานอุตสาหกรรมจังหวัดฯ	-	-	-	-	-	-
๓๓. สำนักงานพระพุทธศาสนาจังหวัดฯ	-	-	-	-	-	-
รวม	๑๘๙	๓๐	๒	๒๒๑	๑๐๐	-

จากตารางที่ ๓ แสดงให้เห็นว่า ในปีงบประมาณ พ.ศ. ๒๕๖๒ บุคลากรของส่วนราชการสังกัดราชการส่วนภูมิภาค จังหวัดพระนครศรีอยุธยา ได้รับการพัฒนาจำนวน ๒๒๑ คน โดยบุคลากรในสังกัดสำนักงานสหกรณ์จังหวัดพระนครศรีอยุธยา มีสัดส่วนได้รับการส่งเสริมการพัฒนามากที่สุด จำนวน ๔๔ คน คิดเป็นร้อยละ ๑๐๐ ของจำนวนบุคลากรที่ได้รับการพัฒนาทั้งหมด รองลงมาตามลำดับ ได้แก่ บุคลากรในสังกัดสำนักงานพัฒนาชุมชนจังหวัดพระนครศรีอยุธยา จำนวน ๓๕ คน คิดเป็นร้อยละ ๑๕.๘๓ ของจำนวนบุคลากรที่ได้รับการพัฒนาทั้งหมด และบุคลากรในสังกัดสำนักงานสาธารณสุขจังหวัดพระนครศรีอยุธยา จำนวน ๒๘ คน คิดเป็นร้อยละ ๑๒.๖๗ คน ของจำนวนบุคลากรที่ได้รับการพัฒนาทั้งหมด

ทั้งนี้ เมื่อเปรียบเทียบจำนวนบุคลากรที่ได้รับการส่งเสริมการพัฒนากับจำนวนบุคลากรของหน่วยงานพบว่า ส่วนราชการสังกัดราชการส่วนภูมิภาคที่มีสัดส่วนการพัฒนาบุคลากรที่สูงที่สุด มีจำนวน ๖ หน่วยงาน คิดเป็นร้อยละ ๑๐๐ ได้แก่ สำนักงานท่องเที่ยวและกีฬาจังหวัดพระนครศรีอยุธยา สำนักงานพัฒนาสังคมและความมั่นคงของมนุษย์จังหวัดพระนครศรีอยุธยา สำนักงานสหกรณ์จังหวัดพระนครศรีอยุธยา สำนักงานพาณิชย์จังหวัดพระนครศรีอยุธยา สำนักงานจัดหางานจังหวัดพระนครศรีอยุธยา และ สำนักงานสวัสดิการและคุ้มครองแรงงานจังหวัดพระนครศรีอยุธยา

แผนภูมิที่ ๒ การพัฒนาบุคลากรของส่วนราชการสังกัดราชการส่วนภูมิภาค จังหวัดพระนครศรีอยุธยา ปีงบประมาณ พ.ศ. ๒๕๖๒ จำแนกตามลักษณะการพัฒนา จำนวน และร้อยละ



จากแผนภูมิที่ ๒ แสดงถึงบุคลากรของส่วนราชการส่วนภูมิภาคในจังหวัดพระนครศรีอยุธยาที่ได้รับการพัฒนาในปีงบประมาณ พ.ศ. ๒๕๖๒ รวมทั้งหมด จำนวน ๒๒๑ คน โดยได้รับการส่งเสริมด้านการฝึกอบรมมากที่สุด จำนวน ๑๘๙ คน คิดเป็นร้อยละ ๘๕.๕๓ ของจำนวนผู้ที่ได้รับการพัฒนาทั้งหมด และคิดเป็นร้อยละ ๔.๒๖ ของบุคลากรทั้งหมดของส่วนราชการสังกัดราชการส่วนภูมิภาค จังหวัดพระนครศรีอยุธยา ในปีงบประมาณ พ.ศ. ๒๕๖๒ (จำนวน ๔,๔๒๘ คน)

สำหรับบุคลากรที่ได้รับการส่งเสริมให้บุคลากรศึกษาต่อ จำนวน ๓๐ คนนั้น เป็นข้าราชการในสังกัดสำนักงานสาธารณสุขจังหวัดพระนครศรีอยุธยาเป็นส่วนใหญ่ จำนวน ๒๘ คน คิดเป็นร้อยละ ๙๓.๓๓ ของบุคลากรที่ลาศึกษาต่อทั้งหมด

การจัดโครงการพัฒนาบุคลากรของหน่วยงาน

ในปีงบประมาณ พ.ศ. ๒๕๖๒ ได้มีส่วนราชการสังกัดราชการส่วนภูมิภาค จังหวัดพระนครศรีอยุธยา จัดโครงการ/กิจกรรมในการพัฒนาบุคลากรของหน่วยงาน ซึ่งเป็นโครงการ/กิจกรรมที่นอกเหนือจากการส่งบุคลากรเข้าร่วม กิจกรรมที่หน่วยงานต้นสังกัด หรือหน่วยงานอื่นจัดขึ้น โดยมีส่วนราชการในจังหวัดพระนครศรีอยุธยาจัดโครงการ/กิจกรรมพัฒนาบุคลากรของหน่วยงานเอง จำนวน ๑๔ หน่วยงาน รวม ๓๙ โครงการ/กิจกรรม ดังนี้

ส่วนราชการ	จำนวนโครงการ/กิจกรรม	จำนวนบุคลากรของหน่วยงานที่เข้าร่วม	หมายเหตุ (ชื่อโครงการ/กิจกรรม)
๑. สำนักงานคลังจังหวัดฯ	๔	๑๘	๑.โครงการฝึกอบรมเรื่องหลักเกณฑ์และข้อปฏิบัติในการขอรับและการจ่ายบำนาญดำรงชีพ ๒.โครงการฝึกอบรมวิธีการปฏิบัติงานในระบบ GFMS ๓.โครงการเพิ่มประสิทธิภาพการประเมินผลคุณภาพการบัญชีภาครัฐ ๔.โครงการสัมมนาบทบาทภารกิจสำนักงานคลังเขตและสำนักงานคลังจังหวัดในเขต๑

ส่วนราชการ	จำนวนโครงการ/กิจกรรม	จำนวนบุคลากรของหน่วยงานที่เข้าร่วม	หมายเหตุ (ชื่อโครงการ/กิจกรรม)
๒. สำนักงานการท่องเที่ยวและกีฬาจังหวัดฯ	๔	๓	๑.กิจกรรมย่อย ท่องเที่ยววิถีไทยไปอยุธยา (อบรมเจ้าบ้านน้อย, เครือข่ายช่วยเหลือนักท่องเที่ยวและอบรมผู้สูงอายุ) ๒.กิจกรรมศึกษาดูงาน การส่งเสริมและพัฒนาด้านกีฬาและนันทนาการ ๓.กิจกรรมศึกษาดูงานการจัดการด้านการท่องเที่ยวโดยชุมชน ๔.กิจกรรมรณรงค์นักท่องเที่ยวขับขี่ปลอดภัยในช่วงเทศกาลสงกรานต์ ปี ๒๕๖๒
๓. สำนักงานพัฒนาสังคมและความมั่นคงของมนุษย์จังหวัดฯ	๑	๓๓	โครงการเสริมสร้างทักษะบุคลากรในการปฏิบัติงานด้านการพัฒนาสังคม
๔. สำนักงานปศุสัตว์จังหวัดฯ	๑	๑๕	ประชุมสัมมนาชี้แจงแผนการปฏิบัติงานด้านเทคโนโลยีสารสนเทศและการสื่อสาร
๕. สำนักงานเกษตรจังหวัดฯ	-	-	-
๖. สำนักงานสภรณ์จังหวัดฯ	๑๒	๖๓	๑.โครงการประชุมเชิงปฏิบัติการเพื่อผลิตและการใช้สื่อประชาสัมพันธ์ ๒.โครงการฝึกอบรมข้าราชการบรรจุใหม่หลักสูตร "เสริมสร้างสมรรถนะนักส่งเสริมสหกรณ์" รุ่นที่ ๑๕ ๓.โครงการพัฒนาผู้ตรวจการสหกรณ์หลักสูตร "ผู้ตรวจการสหกรณ์ระดับพื้นฐาน" ๔.โครงการฝึกอบรม "การสร้างและพัฒนาทีมวิจัยของกรมส่งเสริมสหกรณ์" ๕.โครงการฝึกอบรม หลักสูตร "การพัฒนาการจัดการธุรกิจสหกรณ์แบบมืออาชีพ" ๖.โครงการฝึกอบรมหลักสูตร "นักบริหารการพัฒนาการเกษตรและสหกรณ์ระดับต้น (นปต.)" รุ่นที่ ๓๓ ๗.โครงการประชุมเชิงปฏิบัติการ "การจัดทำแผนงานวิจัยของกรมส่งเสริมสหกรณ์ (ปี ๒๕๖๒-๒๕๖๔)" ๘.โครงการประชุมเชิงปฏิบัติการเพื่อเพิ่มเติมความรู้ให้กับบุคลากรของสำนักงานสภรณ์จังหวัดพระนครศรีอยุธยา ๙.โครงการประชุมเชิงปฏิบัติการการประยุกต์ใช้แนวพระราชดำริเป็นแนวทางขับเคลื่อนเพื่อพัฒนาสหกรณ์/กลุ่มเกษตรกรอย่างยั่งยืน ๑๐.โครงการประชุมเชิงปฏิบัติการหลักสูตร "การเขียนหนังสือราชการและการทำลายหนังสือ" รุ่นที่ ๑ ๑๑.โครงการอบรมหลักสูตร "การเรียนรู้การจัดทำเว็บไซต์ด้วย Joomla" ๑๒.โครงการประชุมเชิงปฏิบัติการพัฒนาผู้นำการเปลี่ยนแปลงด้วยแนวคิดแบบเติบโต (Growth Mindset) เพื่อพัฒนานวัตกรรมสู่การพัฒนาองค์กร

ส่วนราชการ	จำนวน โครงการ/ กิจกรรม	จำนวน บุคลากรของ หน่วยงานที่ เข้าร่วม	หมายเหตุ (ชื่อโครงการ/กิจกรรม)
๗. สำนักงานการปฏิรูปที่ดินจังหวัดฯ	๑	๑	โครงการปลูกฝังวิธีคิดแยกแยะ ผลประโยชน์ส่วนตัวและผลประโยชน์ ส่วนรวม
๘. สำนักงานขนส่งจังหวัดฯ	๑	๖๖	โครงการส่งเสริมคุณธรรมจริยธรรมและ ความโปร่งใสบุคลากรของสำนักงานขนส่ง จังหวัดพระนครศรีอยุธยา
๙. สำนักงานสถิติจังหวัดฯ	๑	๕	ฝึกอบรมและพัฒนาทักษะภาษาอังกฤษ สัญจรประจำปี ๒๕๖๒
๑๐. สำนักงานพาณิชย์จังหวัดฯ	๕	๓๒	<p>๑.โครงการพัฒนาจิตสำนึกและความ เข้มแข็งของกลไกต่อต้านการทุจริต เรื่อง "สร้างมาตรฐานการปฏิบัติงานข้าราชการ ให้ปราศจากทุจริต"</p> <p>๒.โครงการฝึกอบรมเชิงปฏิบัติการ หลักสูตรการพัฒนาศักยภาพของบุคลากร ด้านการสืบสวนสอบสวน การรวบรวม พยานหลักฐานและการดำเนินคดี</p> <p>๓.โครงการพัฒนาจิตสำนึกและความ เข้มแข็งของกลไกต่อต้านการทุจริต เรื่อง "สร้างมาตรฐานการปฏิบัติงานข้าราชการ ให้ปราศจากทุจริต"</p> <p>๔.โครงการฝึกอบรมเชิงปฏิบัติการ หลักสูตรการพัฒนาศักยภาพของบุคลากร ด้านการสืบสวนสอบสวน</p> <p>๕.โครงการ "การพัฒนาสมรรถนะของ บุคลากรเพื่อสร้างนวัตกรรมการ บริหารงานภาครัฐ รุ่นที่ ๒"</p>

ส่วนราชการ	จำนวนโครงการ/กิจกรรม	จำนวนบุคลากรของหน่วยงานที่เข้าร่วม	หมายเหตุ (ชื่อโครงการ/กิจกรรม)
๑๑. สำนักงานพัฒนาชุมชนจังหวัดฯ	๓	๓๕	๑.โครงการฝึกอบรมบุคลากรกรมการพัฒนาชุมชนเพื่อขับเคลื่อนยุทธศาสตร์กรมการพัฒนาชุมชนพึ่งตนเองได้หลักสูตรเสริมสมรรถนะพัฒนาการอำเภอ ๒.โครงการประชุมเพิ่มประสิทธิภาพหัวหน้าเจ้าหน้าที่ด้านการบริหารการเงินและการคลังระดับอำเภอ ๓.โครงการประชุมเพิ่มประสิทธิภาพการเงิน และพัสดุ
๑๒. เรือนจำจังหวัดฯ	-	-	๑.โครงการการประชุมเชิงปฏิบัติการเพื่อขับเคลื่อนนโยบายและยุทธศาสตร์กระทรวงยุติธรรมประจำปีงบประมาณ ๒๕๖๓ ๒.โครงการฝึกอบรมเจ้าหน้าที่ปฏิบัติงานบำบัดและฟื้นฟูสมรรถภาพผู้ติดยาเสพติดในรูปแบบชุมชนบำบัด
๑๓. สำนักงานจัดหางานจังหวัดฯ	๔	๑๕	๑.หลักสูตรประกาศนียบัตรชั้นสูงการบริหารงานภาครัฐและกฎหมายมหาชน ๒.หลักสูตรนักจัดหางานระดับต้น รุ่นที่ ๑ ๓.โครงการเพิ่มประสิทธิภาพการปฏิบัติงานด้านกฎหมายของกรมการจัดหางาน ๔. โครงการบริหารจัดการความเสี่ยงด้านการทุจริตของข้าราชการในภาครัฐจังหวัดพระนครศรีอยุธยา
๑๔. สำนักงานสวัสดิการและคุ้มครองแรงงานจังหวัดฯ	๒	๙	๑.โครงการพัฒนาศักยภาพบุคลากรเพื่อเพิ่มประสิทธิภาพในการทำงานบนพื้นฐานของคุณธรรม ๒.โครงการส่งเสริมความรู้แนวปฏิบัติตามกฎหมายที่เกี่ยวข้องด้านแรงงาน
รวม	๓๙	๒๙๕	

หมายเหตุ : *หน่วยงานที่จัดหลายโครงการ บุคลากรบางคนได้ร่วมหลายโครงการ จำนวนรวมจึงเป็นจำนวนที่มีการนับซ้ำ

สรุปผลการดำเนินงานบริหารและพัฒนาบุคลากรของจังหวัดพระนครศรีอยุธยา

ในปีงบประมาณ ๒๕๖๒ มีข้าราชการที่ปฏิบัติงานในส่วนราชการสังกัดราชการส่วนภูมิภาค ๓๓ หน่วยงาน มีจำนวนทั้งสิ้น ๔,๔๒๘ คน เป็นประเภทข้าราชการมากที่สุด จำนวน ๓,๗๕๐ คน คิดเป็นร้อยละ ๘๔.๖๙ ของจำนวนบุคลากรทั้งหมด รองลงมาเป็นพนักงานราชการ จำนวน ๓๗๔ คน คิดเป็นร้อยละ ๘.๔๕ ของจำนวนบุคลากรทั้งหมด สำหรับลูกจ้างประจำมีจำนวนน้อยที่สุด จำนวน ๓๐๔ คน คิดเป็นร้อยละ ๖.๘๗ ของบุคลากรทั้งหมด

การประเมินการปฏิบัติราชการของข้าราชการในจังหวัดพระนครศรีอยุธยา ปีงบประมาณ พ.ศ. ๒๕๖๒ ข้าราชการมีผลการประเมินการปฏิบัติราชการครั้งที่ ๒ (ครึ่งหลังของปีงบประมาณ) อยู่ในระดับที่ดีกว่า ครั้งที่ ๑ (ครึ่งแรกของปีงบประมาณ) มีข้อสังเกตว่า ปัจจัยที่ส่งผลในภาพรวมดังกล่าว คือ ผลการประเมินการปฏิบัติราชการของสำนักงานสาธารณสุขจังหวัด ซึ่งมีจำนวนข้าราชการมากที่สุด คิดเป็นร้อยละ ๗๐.๕๗ ของจำนวนข้าราชการในส่วนภูมิภาคของจังหวัดพระนครศรีอยุธยาทั้งหมด โดยในครั้งที่ ๒ มีผลการประเมินระดับดีเด่นมากกว่าครั้งที่ ๑ จำนวน ๕๘ คน มีผลการประเมินในระดับดีมาก มากกว่าครั้งที่ ๑ มีจำนวน ๗๐ คน

บุคลากรของส่วนราชการสังกัดราชการส่วนภูมิภาคในจังหวัดพระนครศรีอยุธยา ที่ได้รับการพัฒนาในปีงบประมาณ พ.ศ. ๒๕๖๒ รวมทั้งหมด จำนวน ๒๒๑ คน โดยได้รับการส่งเสริมด้านการฝึกอบรมมากที่สุด จำนวน ๑๘๙ คน คิดเป็นร้อยละ ๘๕.๕๒ ของจำนวนผู้ที่ได้รับการพัฒนาทั้งหมด และคิดเป็นร้อยละ ๔.๒๗ ของบุคลากรทั้งหมด ของส่วนราชการสังกัดราชการส่วนภูมิภาค จังหวัดพระนครศรีอยุธยา ในปีงบประมาณ พ.ศ. ๒๕๖๒ (จำนวน ๔,๔๒๘ คน) ซึ่งยังเป็นสัดส่วนต่ำอยู่

ส่วนราชการสังกัดราชการส่วนภูมิภาค จังหวัดพระนครศรีอยุธยา จัดโครงการ/กิจกรรมพัฒนาบุคลากรของหน่วยงาน จำนวน ๑๔ หน่วยงาน รวม ๓๙ โครงการ/กิจกรรม มีบุคลากรเข้าร่วมทั้งหมด ๒๙๕ คน (บุคลากรบางคนได้เข้าร่วมมากกว่า ๑ โครงการ จึงเป็นตัวเลขนับซ้ำในบางรายการ)

ในปีงบประมาณ พ.ศ. ๒๕๖๒ การบริหารและพัฒนาทรัพยากรบุคคลของจังหวัดพระนครศรีอยุธยา ดำเนินการได้ประสบความสำเร็จในระดับหนึ่ง อย่างไรก็ตามยังมีหลายประเด็นที่ไม่ได้เก็บรวบรวมข้อมูล เช่น ข้อมูลที่สะท้อนคุณภาพชีวิตในการทำงาน ความพึงพอใจ ความผาสุก ความต้องการในการพัฒนา เป็นต้น

ปัญหาและอุปสรรค

จากการเก็บรวบรวมข้อมูลจากส่วนราชการส่วนภูมิภาคในจังหวัดเชียงใหม่ ได้มีหลายหน่วยงานสะท้อนปัญหาอุปสรรคในการดำเนินงานด้านบุคลากร โดยเฉพาะในด้านการพัฒนาปัญหาหน่วยงานและมีอัตรากำลังน้อย ดังนี้

๑) หลายหน่วยงานมีข้อจำกัดด้านงบประมาณในการพัฒนาบุคลากร ทำให้การจัดกิจกรรมการสำหรับพัฒนาบุคลากร ดำเนินการไม่เต็มที่

๒) บางหน่วยงานมีข้อจำกัดด้านความพร้อมของบุคลากร เนื่องจากบางหลักสูตรต้องใช้ระยะเวลาในการเข้าอบรม ทำให้หน่วยงานที่มีบุคลากรน้อยไม่มีโอกาสได้เตรียมการศึกษารอบรู้ได้ตามความต้องการ

๓) หลักสูตรการอบรมไม่ครอบคลุมทุกสายงาน

ข้อเสนอแนะ

๑) กรณีข้าราชการลาออก ไม่ควรตัดอัตรากำลัง ควรจะบรรจุข้าราชการทดแทน

๒) ควรมีการจัดอบรมที่มีลักษณะครอบคลุมทุกสายงานมากยิ่งขึ้น

๓) หน่วยงานที่มีอัตรากำลังน้อย ควรควรมีการทบทวนภารกิจ ความสอดคล้องของภาระงาน ทั้งในด้านความยุ่งยาก ซับซ้อน และปริมาณงานกับอัตรากำลังที่มีอยู่ เพื่อปรับปรุงให้มีความเหมาะสม ซึ่งอาจจะปรับปรุงโดยการเพิ่มอัตรา หรือลดภาระงานที่สามารถลดได้ การปรับปรุงขั้นตอนการทำงาน การนำเทคโนโลยีมาช่วยในการปฏิบัติงานให้มากขึ้น ซึ่งต้องได้รับการสนับสนุนงบประมาณจากต้นสังกัด หรือการระดมทรัพยากรด้วยวิธีการอื่นใดที่เหมาะสม

๔) ทุกส่วนราชการควรให้ความสำคัญกับการพัฒนาบุคลากรอย่างทั่วถึง เพื่อพัฒนาทั้งในด้านทักษะ ประสบการณ์ อันเป็นการส่งเสริมความก้าวหน้า และสร้างขวัญกำลังใจแก่บุคลากร

๕) ควรมีการสำรวจข้อมูลที่สะท้อนคุณภาพชีวิตในการทำงาน ความพึงพอใจ ความผาสุก ความต้องการในการพัฒนา เพื่อการดูแล ส่งเสริมบุคลากรให้มีคุณภาพชีวิตที่ดี และสามารถอยู่ปฏิบัติงานในหน่วยงานได้นาน อย่างมีความสุขและจิตที่ดี พร้อมสำหรับการปฏิบัติงานและการใช้ชีวิตส่วนตัว ตามอัตภาพของแต่ละบุคคล
