



บริบทใหม่ ของการวางแผนยุทธศาสตร์



สำนักงานคณะกรรมการพัฒนาการเศรษฐกิจและสังคมแห่งชาติ (สศช.)

7 มิถุนายน 2561

บริบทใหม่ของการวางแผนยุทธศาสตร์



1 : กรอบแผนระดับต่างๆ

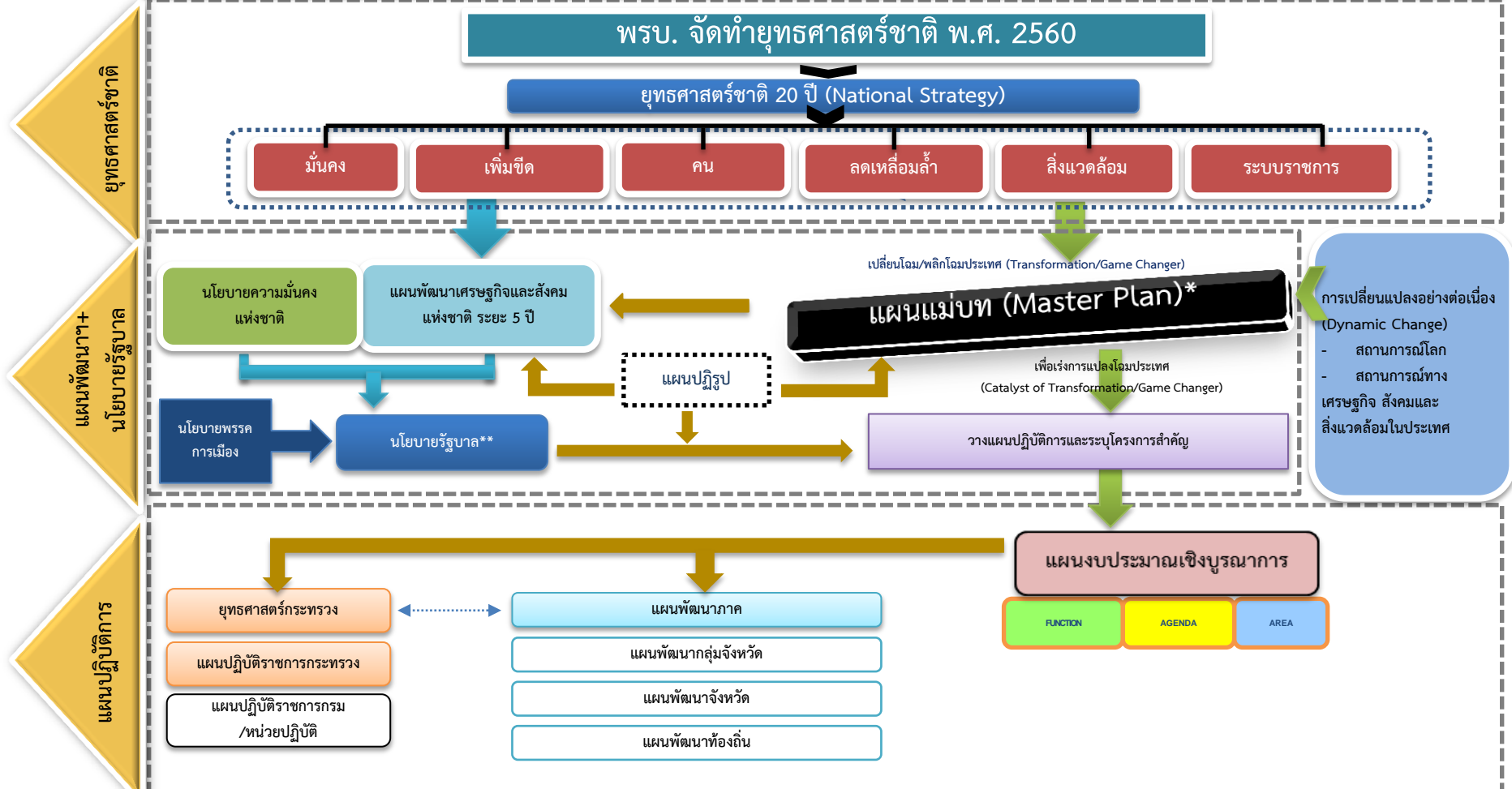
2 : (ร่าง) ยุทธศาสตร์ชาติ 20 ปีและแผนปฏิรูปประเทศ

3 : แผนพัฒนาเศรษฐกิจและสังคมแห่งชาติ ฉบับที่ 12 (พ.ศ. 2560-2564)

4 : กรอบแนวคิดและกลไกในการกำหนดแนวทางพัฒนาภาค-กลุ่มจังหวัด-จังหวัด

5 : ทิศทางการพัฒนาภาค-กลุ่มจังหวัด ในระยะแผนพัฒนาฯ ฉบับที่ 12

ระดับของแผน



การติดตามประเมินผล

บริบทใหม่ของการวางแผนยุทธศาสตร์



1 : กรอบแผนระดับต่างๆ

2 : (ร่าง) ยุทธศาสตร์ชาติ 20 ปีและแผนปฏิรูปประเทศ

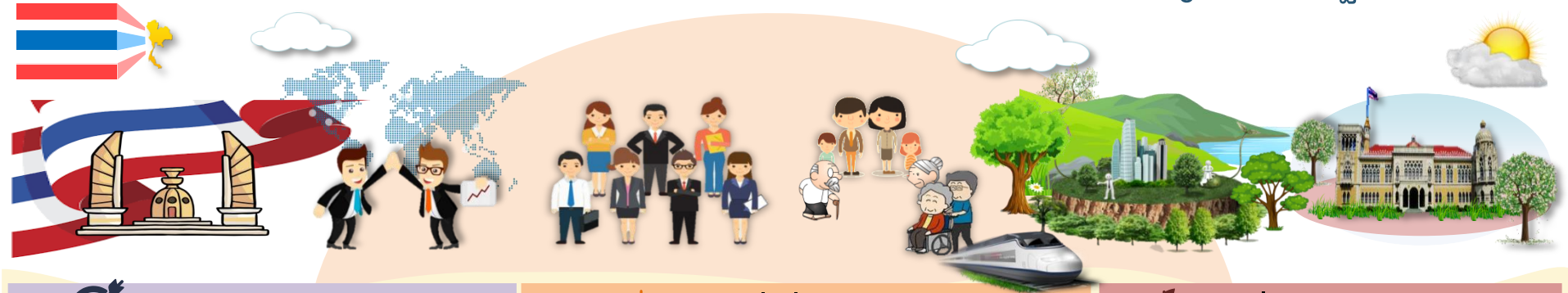
3 : แผนพัฒนาเศรษฐกิจและสังคมแห่งชาติ ฉบับที่ 12 (พ.ศ. 2560-2564)

4 : กรอบแนวคิดและกลไกในการกำหนดแนวทางพัฒนาภาค-กลุ่มจังหวัด-จังหวัด

5 : ทิศทางการพัฒนาภาค-กลุ่มจังหวัด ในระยะแผนพัฒนาฯ ฉบับที่ 12

วิสัยทัศน์ประเทศไทย 2580

“ประเทศไทยมีความมั่นคง มั่งคั่ง ยั่งยืน เป็นประเทศพัฒนาแล้ว ด้วยการพัฒนาตามปรัชญาของเศรษฐกิจพอเพียง”



มั่นคง



มั่งคั่ง



ยั่งยืน

- มีความมั่นคงปลอดภัยจากภัยและการเปลี่ยนแปลงทั้งภายในประเทศและภายนอกประเทศและมีความมั่นคงในทุกมิติ ทั้งมิติเศรษฐกิจ สังคม สิ่งแวดล้อม และการเมือง
- ประเทศไทยมีความมั่นคงในเอกราชและอธิปไตย
- สังคมมีความปรองดองและความสามัคคี ประชาชนมีความมั่นคงในชีวิต มีงานและรายได้ที่มั่นคง มีที่อยู่อาศัยและความปลอดภัยในชีวิตทรัพย์สิน
- มีความมั่นคงของอาหาร พลังงาน และน้ำ
- ประเทศไทยมีการขยายตัวของเศรษฐกิจอย่างต่อเนื่อง ยกระดับเข้าสู่กลุ่มประเทศรายได้สูง ความเหลื่อมล้ำของการพัฒนาลดลง ประชากรได้รับผลประโยชน์จากการพัฒนาอย่างเท่าเทียมกัน
- เศรษฐกิจมีความสามารถในการแข่งขันสูง สร้างเศรษฐกิจและสังคมแห่งอนาคต และเป็นจุดสำคัญของการเชื่อมโยงในภูมิภาคทั้งการคมนาคมขนส่ง การผลิต การค้า การลงทุน
- มีความสมบูรณ์ในทุนที่จะสามารถสร้างการพัฒนาต่อเนื่อง อาทิ ทุนมนุษย์ ทุนทางปัญญา ทุนทางการเงิน และ ทุน อื่นๆ
- การพัฒนาที่สามารถสร้างความเจริญ ด้านรายได้ และคุณภาพชีวิตของประชาชนอย่างต่อเนื่อง โดยไม่ใช้ทรัพยากรธรรมชาติเกินพอดี ไม่สร้างมลภาวะต่อสิ่งแวดล้อม
- มีการผลิตและการบริโภคเป็นมิตรกับสิ่งแวดล้อม และสอดคล้องกับกฎระเบียบของประชาคมโลก
- คนมีความรับผิดชอบต่อสังคม มุ่งประโยชน์ส่วนรวมอย่างยั่งยืน ทุกภาคส่วนในสังคมยึดถือและปฏิบัติตามปรัชญาของเศรษฐกิจพอเพียง

ยุทธศาสตร์ชาติ 20 ปี

1. ด้านความมั่นคง

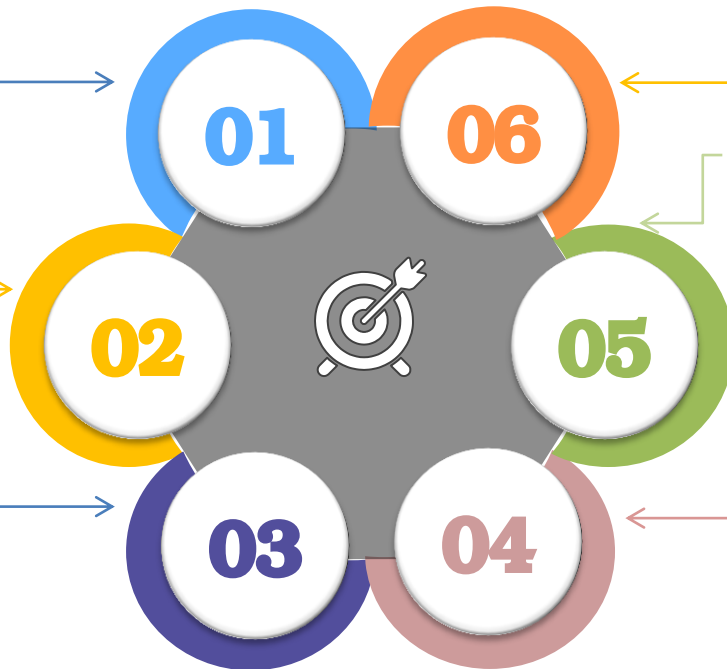
เพื่อบริหารจัดการสภาวะแวดล้อมของประเทศไทยให้มีความมั่นคง ปลอดภัย และมีความสงบเรียบร้อยในทุกกระดับ ทุกมิติ

2. ด้านการสร้างขีด

ความสามารถในการแข่งขัน
เน้นการยกระดับศักยภาพในหลากหลายมิติ ควบคู่กับการขยายโอกาสของประเทศไทยในเวทีโลก

3. ด้านพัฒนาและเสริมสร้างศักยภาพทรัพยากรมนุษย์

คนไทยในอนาคต มีความพร้อมทั้งกาย ใจ สติปัญญา มีทักษะที่จำเป็นในศตวรรษที่ 21 มีทักษะสื่อสารภาษาอังกฤษและภาษาที่ 3 และมีคุณธรรม



6. ด้านการปรับสมดุลและพัฒนาระบบการบริหารจัดการภาครัฐ

การปรับเปลี่ยนภาครัฐ ยึดหลัก “ภาครัฐของประชาชนเพื่อประชาชนและประโยชน์ส่วนรวม”

5. ด้านการสร้างการเติบโตบนคุณภาพชีวิตที่เป็นมิตรต่อสิ่งแวดล้อม

คำนึงถึงความยั่งยืนของฐานทรัพยากรธรรมชาติและสิ่งแวดล้อม ปรับเปลี่ยนพฤติกรรมของประชาชนให้เป็นมิตรต่อสิ่งแวดล้อม ผ่านมาตรการต่าง ๆ ที่มุ่งเน้นให้เกิดผลลัพธ์ต่อความยั่งยืน

4. ด้านการสร้างโอกาสและความเสมอภาคทางสังคม

สร้างความเป็นธรรม และลดความเหลื่อมล้ำในทุกมิติ กระจายศูนย์กลางความเจริญทางเศรษฐกิจและสังคม เพิ่มโอกาสให้ทุกภาคส่วนเข้ามาเป็นกำลังของการพัฒนาประเทศในทุกกระดับ

แผนการปฏิรูปประเทศ 11 ด้าน : สารสำคัญ – สรุปเป้าหมาย และผลอันพึงประสงค์

๑. การเมือง	ประชาชนมีความรู้ความเข้าใจที่ถูกต้องเกี่ยวกับการปกครองในระบอบประชาธิปไตยอันมีพระมหากษัตริย์ทรงเป็นประมุข รู้จักยอมรับความเห็นที่แตกต่าง พรรคการเมืองดำเนินกิจกรรมโดยเปิดเผยตรวจสอบได้ นักการเมืองปฏิบัติหน้าที่ด้วยความซื่อสัตย์สุจริต และแก้ไขปัญหาความขัดแย้งทางการเมืองโดยสันติวิธี
๒. บริหาร ราชการ	องค์กรภาครัฐเปิดกว้างและเชื่อมโยงข้อมูลกัน กะทัดรัดแต่แข็งแรง ทำงานเพื่อประชาชนโดยเชิงพื้นที่เป็นหลัก จัดระบบบริหารและบริการให้เป็นดิจิทัล จัดระบบบุคลากรให้มีมาตรฐานกลาง มีคุณธรรมและจริยธรรม และสร้างวัฒนธรรมต่อต้านการทุจริต
๓. กฎหมาย	ให้กฎหมายดีและเป็นธรรมสอดคล้องกับหลักนิติธรรมเป็นเครื่องมือส่งเสริมการพัฒนาเศรษฐกิจและสังคม ประชาชนมีส่วนร่วมในกระบวนการกฎหมายอย่างเหมาะสม มีความรู้ความเข้าใจและสามารถเข้าถึงกฎหมายได้โดยง่าย และมีการบังคับใช้กฎหมายอย่างถูกต้องและเป็นธรรม
๔. ยุติธรรม	ให้ทุกชั้นตอนมีการกำหนดระยะเวลาที่ชัดเจน มีกลไกช่วยเหลือประชาชนโดยเสมอภาค บังคับการตามกฎหมายอย่างเคร่งครัด พัฒนาระบบสอบสวนคดีอาญาที่มีการตรวจสอบและถ่วงดุล ระบบนิติวิทยาศาสตร์มีมาตรฐาน และกระบวนการยุติธรรมมีประสิทธิภาพเอื้อต่อการแข่งขันของประเทศ
๕. เศรษฐกิจ	มีผลิตภาพและความสามารถในการแข่งขันในระดับประเทศสูงขึ้น มีการเติบโตอย่างครอบคลุมทุกภาคส่วนอย่างยั่งยืน มุ่งเน้นการใช้ระบบมาตรฐานและนวัตกรรมในการพัฒนาเศรษฐกิจของประเทศ ลดความเหลื่อมล้ำทางเศรษฐกิจของประชาชน และสถาบันทางเศรษฐกิจมีสมรรถนะสูงขึ้น

แผนการปฏิรูปประเทศ 11 ด้าน : สำคัญ – สรุปเป้าหมาย และผลอันพึงประสงค์

๖. ทรัพยากรธรรมชาติ	ทรัพยากรธรรมชาติและสิ่งแวดล้อมได้รับการรักษา พื้นฟูและยั่งยืนเป็นรากฐานในการพัฒนาประเทศ สร้างความสมดุลระหว่างการอนุรักษ์และการใช้ประโยชน์ ทั้งทรัพยากรทางบก (ป่าไม้และสัตว์ป่า ดิน แร่) ทางน้ำ ทางทะเลและชายฝั่ง ความหลากหลายทางชีวภาพ และสิ่งแวดล้อม
๗. สาธารณสุข	ระบบบริการปฐมภูมิมีความครอบคลุม ระบบสุขภาพของประเทศมีเอกภาพ กระจายอำนาจและความรับผิดชอบให้แก่ระดับพื้นที่ และประชาชนไทยมีสุขภาวะและคุณภาพชีวิตที่ดีบนหลักการสร้างนำซ่อม และผู้ที่อาศัยในประเทศไทยมีโอกาสเท่าเทียมในการเข้าถึงบริการสาธารณสุขที่จำเป็น
๘. สื่อสารมวลชน เทคโนโลยี	ลดภาพระหว่างเสรีภาพของการทำหน้าที่ของสื่อบนความรับผิดชอบกับการกำกับที่มีความชอบธรรม และการใช้พื้นที่ดิจิทัลเพื่อการสื่อสารอย่างมีจรรยาบรรณ การรับรู้ของประชาชน และสื่อเป็นโรงเรียนของสังคม ในการให้ความรู้แก่ประชาชน ปลุกฝังวัฒนธรรมของชาติ และปลูกฝังทัศนคติที่ดี
๙. สังคม	คนไทยมีหลักประกันทางรายได้ที่เพียงพอต่อการดำรงชีวิตอย่างมีคุณภาพ ปรับเปลี่ยนพฤติกรรมไปสู่การมีจิตสาธารณะเพิ่มขึ้น สังคมแห่งโอกาสและไม่แบ่งแยก ภาครัฐมีข้อมูลและสารสนเทศด้านสังคมที่บูรณาการ และให้ชุมชนท้องถิ่นมีความเข้มแข็งสามารถบริหารจัดการชุมชนได้ด้วยตนเอง
๑๐. พลังงาน	ปรับปรุงโครงสร้างการบริหารจัดการเพื่อสร้างความเชื่อมั่นและการยอมรับของประชาชน ส่งเสริมด้านเทคโนโลยีและการมีส่วนร่วมของประชาชน ให้การบริหารจัดการด้านพลังงานมีธรรมาภิบาล มีการลงทุนโครงสร้างพื้นฐานพลังงาน และการลงทุนในอุตสาหกรรมที่เกี่ยวข้องกับด้านพลังงาน
๑๑. ป้องกันการทุจริต	มีมาตรการควบคุม กำกับ ติดตาม การบริหารจัดการของหน่วยงานภาครัฐและภาคเอกชน มีการเปิดเผยข้อมูลข่าวสาร ภาครัฐสามารถเข้าถึงและตรวจสอบได้ ยกกระตือรือร้นบังคับใช้มาตรการทางวินัย มาตรการทางปกครอง เพื่อให้ประเทศไทยปลอดทุจริต

ร่างแผนการปฏิรูปประเทศด้านการศึกษา

ร่างแผนการปฏิรูปประเทศด้านกระบวนการยุติธรรม (ตำรวจ)

ประเด็นการปฏิรูปประเทศด้านการศึกษา



ให้เด็กเล็กได้รับการดูแลและพัฒนา ก่อนเข้ารับการศึกษา ก่อนวัยเรียน



การปรับปรุงการจัดการเรียนการสอน เพื่อให้ผู้เรียนสามารถเรียนรู้ได้ตามความถนัด



ตั้งกองทุนเพื่อใช้ในการช่วยเหลือผู้ขาดแคลนทุนทรัพย์ และเสริมสร้าง พัฒนาคุณภาพและ



การปรับโครงสร้างของหน่วยงานที่เกี่ยวข้องเพื่อบรรลุเป้าหมายในการปรับปรุงการจัดการเรียนการสอน



ประสิทธิภาพของครู กติกาและระบบการผลิต คัดกรอง และพัฒนาผู้ประกอบการวิชาชีพครู ระบบค่าตอบแทนและกลไกระบบคุณธรรมในการบริหารงาน



การปฏิรูประบบการศึกษาและการเรียนรู้โดยรวมของประเทศ ผ่านการตรา พรบ.การศึกษาแห่งชาติฉบับใหม่

วัตถุประสงค์ร่วมในการปฏิรูปประเทศด้านการศึกษา

1. ลดความเหลื่อมล้ำทางการศึกษา
2. ยกระดับคุณภาพของการจัดการศึกษา
3. มุ่งความเป็นเลิศและสร้างขีดความสามารถในการแข่งขันของประเทศ
4. ปรับปรุงระบบการศึกษาให้มีประสิทธิภาพของการใช้ทรัพยากร เพิ่มความคล่องตัวในการรองรับความหลากหลายของการจัดการศึกษา และสร้างเสริมธรรมาภิบาล



ประเด็นการปฏิรูปประเทศด้านกระบวนการยุติธรรม (ตำรวจ)

ด้านการบริหารงานบุคลากร การแต่งตั้งโยกย้ายข้าราชการตำรวจที่เป็นธรรม และการพิจารณาบำเหน็จความชอบที่ชัดเจน และมีหลักประกันค่าตอบแทน

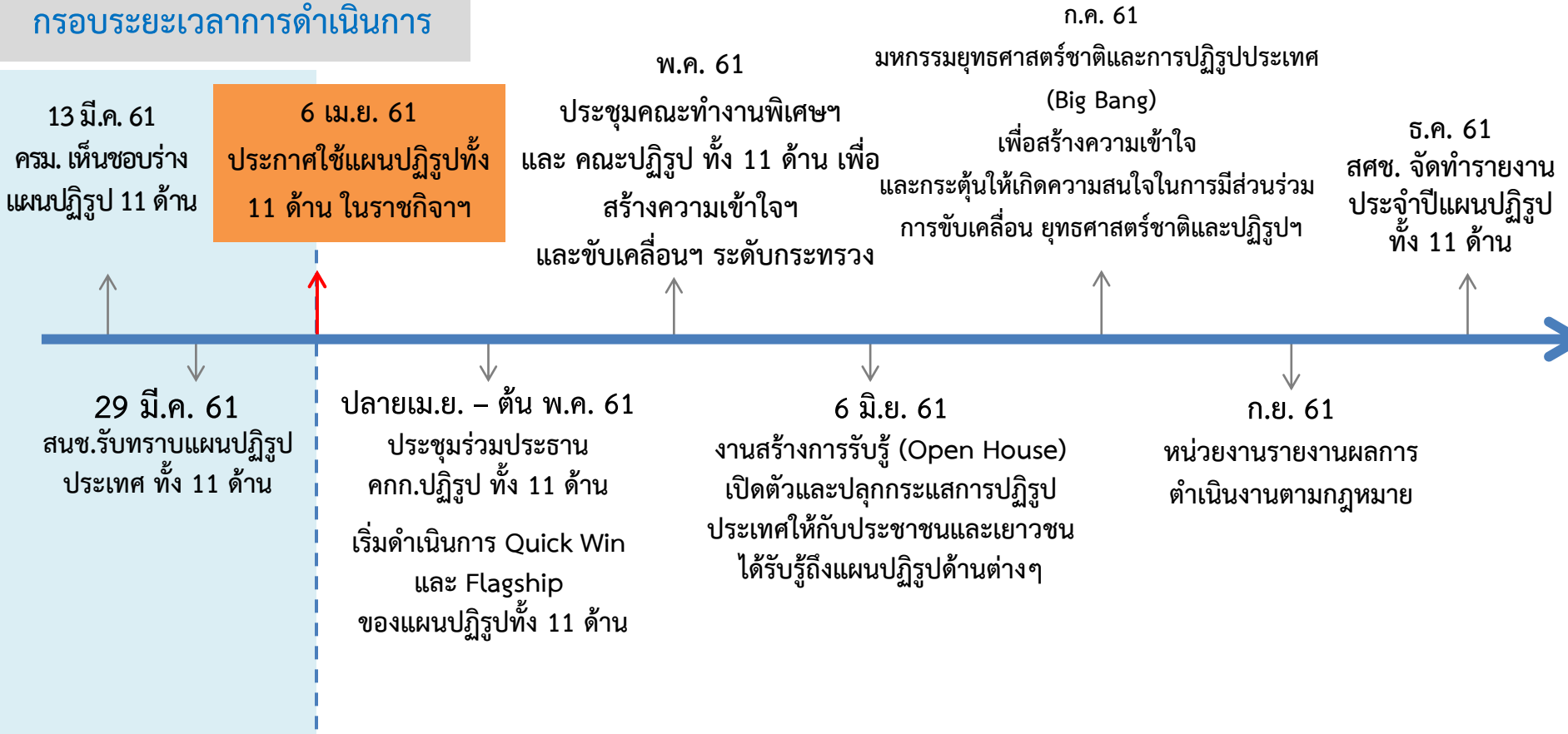
ด้านอำนาจหน้าที่และภารกิจตำรวจ กระจายอำนาจแบบบูรณาการให้กองบัญชาการ ให้มี กกก.อิสระเพื่อพิจารณาเรื่องร้องเรียนตำรวจ (กอ.ตร.) ทำหน้าที่รับเรื่องร้องเรียน สร้างความเชื่อมั่นและไว้วางใจต่อสาธารณชน และ การเพิ่มอำนาจหน้าที่บังคับใช้กฎหมายให้ส่วนราชการอื่น เพื่อลดภาระงานของตำรวจในอนาคต

ด้านการบังคับใช้กฎหมายและการสอบสวนคดีอาญา ปรับปรุงโครงสร้างและระบบตำแหน่งของ พนง.สอบสวนในระดับสถานีตำรวจ ระดับจังหวัด ระดับภาค และระดับ ตร. แยกจากสายงานอื่น โดยมีเส้นทางการก้าวหน้าในสายงานอย่างชัดเจน และเพิ่มประสิทธิภาพการบังคับใช้กฎหมาย โดยมีอำนาจเก็บตัวอย่าง DNA



การดำเนินงาน หลัง ครม.เห็นชอบร่างแผนปฏิรูปประเทศ ทั้ง 11 ด้าน

กรอบระยะเวลาการดำเนินการ



บริบทใหม่ของการวางแผนยุทธศาสตร์



- 1 : กรอบแผนระดับต่างๆ
- 2 : (ร่าง) ยุทธศาสตร์ชาติ 20 ปี และ แผนปฏิรูปประเทศ 11 ด้าน
- 3 : แผนพัฒนาเศรษฐกิจและสังคมแห่งชาติ ฉบับที่ 12 (พ.ศ. 2560-2564)
- 4 : กรอบแนวคิดและกลไกในการกำหนดแนวทางพัฒนาภาค-กลุ่มจังหวัด-จังหวัด
- 5 : ทิศทางการพัฒนาภาค-กลุ่มจังหวัด ในระยะแผนพัฒนาฯ ฉบับที่ 12

แผนพัฒนาเศรษฐกิจและสังคมแห่งชาติ ฉบับที่ 12

#ประเทศไทยปี 2579

ยุทธศาสตร์ชาติ 20 ปี



ความมั่นคง



ความมั่งคั่ง



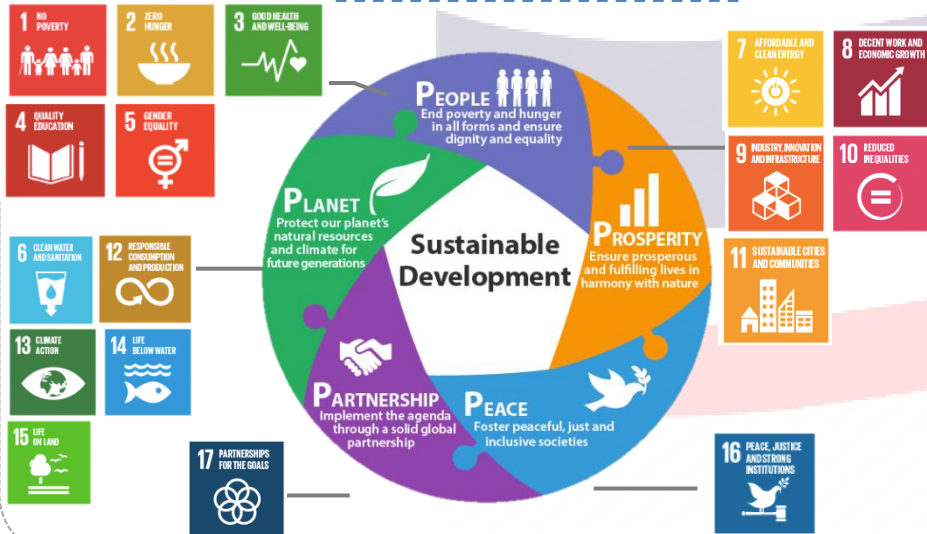
ความยั่งยืน



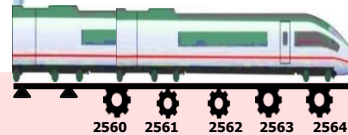
Thailand 4.0

เป้าหมายการพัฒนาที่ยั่งยืน (ปี พ.ศ. 2573)

17 เป้าหมาย (Goals) และ 169 เป้าประสงค์ (Targets)



แผนพัฒนา ฉบับที่ 12
(พ.ศ.2560 - 2564)



แผนพัฒนา ฉบับที่ 12 จะสอดคล้องกับกรอบยุทธศาสตร์ชาติระยะยาว 20 ปี ในลักษณะของการถ่ายระดับจากยุทธศาสตร์ระยะยาว ลงสู่การปฏิบัติในระยะเวลา 5 ปี



10 ยุทธศาสตร์ของแผนพัฒนาฯ ฉบับที่ 12 (พ.ศ. 2560-2564)



ยุทธศาสตร์ที่ 1: การเสริมสร้างและพัฒนาศักยภาพทุนมนุษย์

ยุทธศาสตร์ที่ 2: การสร้างความเป็นธรรมลดความเหลื่อมล้ำในสังคม

ยุทธศาสตร์ที่ 3: การสร้างความเข้มแข็งทางเศรษฐกิจและแข่งขันได้อย่างยั่งยืน

ยุทธศาสตร์ที่ 4: การเติบโตที่เป็นมิตรกับสิ่งแวดล้อมเพื่อการพัฒนาอย่างยั่งยืน

ยุทธศาสตร์ที่ 5: ความมั่นคง

ยุทธศาสตร์ที่ 6: การเพิ่มประสิทธิภาพการบริหารจัดการในภาครัฐและธรรมาภิบาลในสังคมไทย

ยุทธศาสตร์ที่ 7: การพัฒนาโครงสร้างพื้นฐานและระบบโลจิสติกส์

ยุทธศาสตร์ที่ 8: วิทยาศาสตร์ เทคโนโลยี วิจัย และนวัตกรรม

ยุทธศาสตร์ที่ 9: การพัฒนาภาคเมือง และพื้นที่เศรษฐกิจ

ยุทธศาสตร์ที่ 10: การต่างประเทศ ประเทศเพื่อนบ้าน และภูมิภาค

ยุทธศาสตร์ที่ 1 การเสริมสร้างและพัฒนาศักยภาพทุนมนุษย์



IQ ไม่ต่ำกว่า
เกณฑ์มาตรฐาน



เด็ก 70% EQ
ไม่ต่ำกว่าเกณฑ์มาตรฐาน



PISA



การอ่านเพิ่มเป็น



การคลอดในผู้หญิงกลุ่ม
อายุ 15-19 ปี **ลดลง**



คดีอาญา **ลดลง**



ส่งเสริมให้เด็กปฐมวัยมี
การพัฒนาทักษะทาง
สมองและทักษะทาง
สังคมที่เหมาะสม

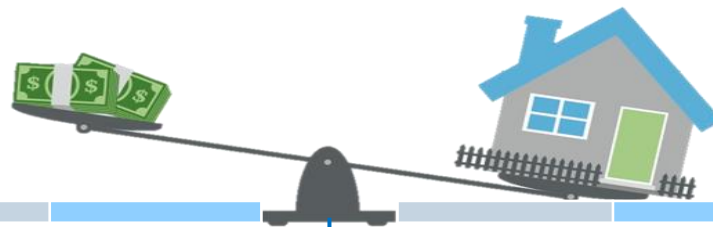
พัฒนาทักษะการคิดวิเคราะห์
คิดสร้างสรรค์ ทักษะการ
ทำงานและการใช้ชีวิตที่
พร้อมเข้าสู่ตลาดงาน

ลดปัจจัยเสี่ยงด้าน
สุขภาพและทุกภาค
ส่วนค้ำึงถึงผลกระทบ
ต่อสุขภาพ

ผลักดันให้สถาบัน
ทางสังคมมีส่วนร่วม
พัฒนาประเทศอย่าง
เข้มแข็ง

ยุทธศาสตร์ที่ 2 การสร้างความเป็นธรรมลดความเหลื่อมล้ำในสังคม

แนวทาง



เป้าหมาย

เพิ่มโอกาสให้กับกลุ่มประชากรร้อยละ 40 ที่มีรายได้ต่ำสุดให้เข้าถึงบริการที่มีคุณภาพของรัฐ

40%

- การเข้าถึงการศึกษา
- ปรับปรุงระบบการจัดเก็บภาษี
- จัดบริการด้านสุขภาพ
- เพิ่มเบี้ยคนพิการและเบี้ยผู้สูงอายุ
- มีที่ดินทำกินของตนเอง



กระจายการให้บริการภาครัฐ ทั้งด้านการศึกษา สาธารณสุข และสวัสดิการที่มีคุณภาพให้ครอบคลุมและทั่วถึง



การเสริมสร้างชุมชนเข้มแข็งตามหลักปรัชญาของเศรษฐกิจพอเพียง

- สร้างและพัฒนาผู้นำชุมชน
- ชุมชนมีส่วนร่วมในการจัดสวัสดิการ
- ส่งเสริมให้เกิดชุมชนแห่งการเรียนรู้ บริการ และจัดการทรัพยากร

15⁺%

รายได้เฉลี่ยของประชากรที่จนที่สุด 40% เพิ่มขึ้นปีละ

90%

อัตราการเข้าเรียนในระดับการศึกษาขั้นพื้นฐานเท่ากับร้อยละ 90



เพิ่มศักยภาพชุมชนและเศรษฐกิจฐานรากให้มีความเข้มแข็ง

ยุทธศาสตร์ที่ 3 การสร้างความเข้มแข็งทางเศรษฐกิจและแข่งขันได้อย่างยั่งยืน

แนวทางการพัฒนาที่มีความสำคัญสูง

- ❑ ยกระดับการผลิตสินค้าเกษตรและอาหารเข้าสู่ระบบมาตรฐาน
- ❑ ต่อยอดความเข้มแข็งของอุตสาหกรรมที่มีศักยภาพปัจจุบันเพื่อยกระดับไปสู่อุตสาหกรรมที่ใช้เทคโนโลยีขั้นสูง
- ❑ วางอนาคตรากฐานการพัฒนาอุตสาหกรรม
- ❑ เสริมสร้างขีดความสามารถการแข่งขันในเชิงธุรกิจของภาคบริการ
- ❑ ปรับปรุงแก้ไขกฎหมายและกฎระเบียบเพื่อส่งเสริมการค้าที่เป็นธรรมและอำนวยความสะดวกการค้าการลงทุน
- ❑ เพิ่มประสิทธิภาพของระบบการเงินและสถาบันการเงิน

เศรษฐกิจขยายตัวอย่างมีเสถียรภาพและยั่งยืน

เศรษฐกิจขยายตัวเฉลี่ย

5% ต่อปี

รายได้ต่อหัวเป็น

8,200 USD

ในปี 2564

ผลิตภาพการผลิตของ
ปัจจัยการผลิตโดยรวม

2.5% ต่อปี

กรอบอัตราเงินเฟ้อ

2.5 ± 1.5



การสร้างความเข้มแข็งให้เศรษฐกิจรายสาขา

ภาคเกษตร อุตสาหกรรมและบริการ

ขยายตัวเฉลี่ยไม่ต่ำกว่า

3%, 4.5%, 6%

เกษตรกรมีรายได้เงินสดสุทธิ

59,460 bath

ต่อครัวเรือน

พื้นที่ที่ได้รับการพัฒนาสู่

เมืองอุตสาหกรรมนิเวศ

จำนวน **15** พื้นที่

รายได้จากการท่องเที่ยว

ไม่ต่ำกว่า **3** ล้านล้านบาท



ยุทธศาสตร์ที่ 4 การเติบโตที่เป็นมิตรกับสิ่งแวดล้อมเพื่อการพัฒนาอย่างยั่งยืน



พัฒนาหลักเกณฑ์การปรับปรุงแผนที่แนวเขตที่ดินของรัฐแบบบูรณาการ (One Map)



เพิ่มพื้นที่ป่าเศรษฐกิจเพื่อให้บรรลุเป้าหมายร้อยละ 15 ของพื้นที่ประเทศ โดยส่งเสริมการปลูกไม้มีค่าทางเศรษฐกิจระยะยาว



เร่งรัดการประกาศใช้ร่างพระราชบัญญัติทรัพยากรน้ำ พ.ศ. และแผนบริหารจัดการทรัพยากรน้ำ



ผลักดันกฎหมายและกลไกเพื่อการคัดแยกขยะ สนับสนุนการแปรรูปเป็นพลังงาน



พื้นที่ป่าไม้ 40%
ของพื้นที่ประเทศ



เพิ่มพื้นที่ชลประทาน
ปีละ 350,000 ไร่



ขยะมูลฝอยชุมชนได้รับการ
จัดการอย่างถูกต้อง 75% +



การปล่อยก๊าซเรือนกระจกในภาค
พลังงาน และคมนาคมขนส่งลดลง



ปรับปรุงกฎหมายและพัฒนา
โครงสร้างพื้นฐานเมืองเพื่อรองรับการ
เติบโตที่เป็นมิตรกับสิ่งแวดล้อม

พัฒนามาตรการและกลไกเพื่อ
สนับสนุนการลดก๊าซเรือนกระจก
ในทุกภาคส่วน

ยุทธศาสตร์ที่ 5 การเสริมสร้างความมั่นคงแห่งชาติเพื่อการพัฒนา

ประเทศ คู่ความมั่นคง และยั่งยืน

เป้าหมาย

ประเทศไทยมีความสัมพันธ์และความร่วมมือด้านความมั่นคงในกลุ่มประเทศนานาประเทศ

ปกป้องและเชิดชูสถาบันพระมหากษัตริย์

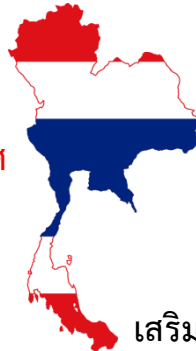
สังคมมีความสมานฉันท์

ประชาชนในจังหวัดชายแดนภาคใต้มีความปลอดภัยในชีวิตและทรัพย์สิน

ประเทศไทยมีความพร้อมต่อการรับมือภัยคุกคามทางทหาร

อันดับความเสี่ยงจากการก่อการร้ายต่ำกว่าอันดับที่ 20 ของโลก

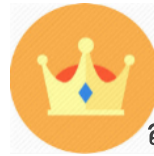
อันดับความเสี่ยงจากการโจมตีด้านไซเบอร์ในต่ำกว่าอันดับที่ 10 ของโลก



เสริมสร้างความปรองดองของคนในชาติและมีกลไกในการตรวจสอบและพัฒนาภาคการเมือง



ส่งเสริมความร่วมมือกับต่างประเทศด้านความมั่นคง



สร้างจิตสำนึกของคนในชาติให้มีความหวงแหนและธำรงรักษาสถาบันชาติ ศาสนา พระมหากษัตริย์



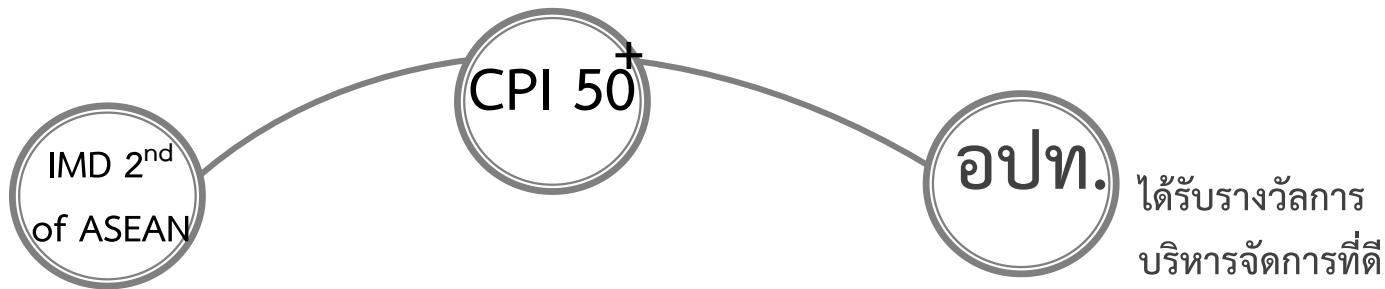
พัฒนาเสริมสร้างศักยภาพการป้องกันประเทศ

แนวทาง



ป้องกันและแก้ไขปัญหาความไม่สงบในจังหวัดชายแดนภาคใต้ โดยกระบวนการสันติสุข แนวทางสันติวิธี และกระบวนการมีส่วนร่วมของประชาชนในพื้นที่บนพื้นฐานความแตกต่างทางอัตลักษณ์และชาติพันธุ์

ยุทธศาสตร์ที่ 6 การบริหารจัดการในภาครัฐ การป้องกันการทุจริตประพฤติมิ ชอบและธรรมาภิบาลในสังคมไทย



ปรับปรุงโครงสร้าง
หน่วยงาน

บทบาท

ภารกิจ

คุณภาพบุคลากรภาครัฐ



ปรับปรุงกระบวนการ
งบประมาณ

สร้างกลไกในการติดตาม
ตรวจสอบการเงินการ
คลังภาครัฐ



ป้องกันและปราบปราม

การทุจริตและประพฤติมิชอบ



ปฏิรูปกฎหมาย

และกระบวนการยุติธรรม

ยุทธศาสตร์ที่ 7 การพัฒนาโครงสร้างพื้นฐานและระบบโลจิสติกส์



ลดความเข้มข้นการใช้พลังงานอยู่ที่ 7.7



ลดต้นทุนโลจิสติกส์เป็น 12 % ของ GDP



ปริมาณสินค้าเข้า-ออก
ณ ด่านชายแดน
ไม่น้อยกว่า 5 %



ขยายโครงข่ายอินเทอร์เน็ตให้ได้ 85%
ของหมู่บ้านทั่วประเทศ



ขยายกำลังการผลิตน้ำประปา
กระจายโครงข่ายน้ำประปา
เขตนครหลวง 100 %

แนวทาง



การพัฒนาโครงสร้างพื้นฐาน
คมนาคมขนส่ง พัฒนาขนส่งทาง
รางขนส่งสาธารณะ โครงข่ายถนน
ขนส่งทาง อากาศ ขนส่งทางน้ำ



พัฒนาระบบโลจิสติกส์
พัฒนามาตรฐานการบริหาร
จัดการโลจิสติกส์ การอำนวยความสะดวก
ความสะดวกทางการค้า



การพัฒนาด้านพลังงาน
เพิ่มประสิทธิภาพการใช้พลังงาน
การใช้พลังงานทดแทน ส่งเสริม
ไทยเป็นศูนย์กลางพลังงาน



การพัฒนาเศรษฐกิจดิจิทัล
ส่งเสริมการใช้เทคโนโลยี
ดิจิทัลทางธุรกิจ สร้างความ
มั่นคงปลอดภัยทางไซเบอร์

ยุทธศาสตร์ที่ 8 การพัฒนาวิทยาศาสตร์ เทคโนโลยี วิจัย และนวัตกรรม



แนวทาง

- ส่งเสริมการลงทุน R&D ผลักดันในเชิงพาณิชย์และเชิงสังคม ลงทุนวิจัยและพัฒนา กลุ่มเทคโนโลยีที่ไทยมีศักยภาพ พัฒนาลาดเทคโนโลยีและนวัตกรรมไทย เสริมสร้างระบบการบริหารจัดการทรัพย์สินทางปัญญา
- พัฒนาให้เป็นผู้ประกอบการทางเทคโนโลยี ส่งเสริมการสร้างสรรค่นวัตกรรมด้านการออกแบบและการจัดการธุรกิจ
- พัฒนาสภาวะแวดล้อมของ วทน. ทั้งด้านบุคลากร โครงสร้างพื้นฐานทางวิทยาศาสตร์และเทคโนโลยี และการบริหารจัดการ



เป้าหมาย



เพิ่มอันดับความสามารถแข่งขันโครงสร้างพื้นฐาน วทน. ให้อยู่ในลำดับไม่เกิน **30**

เพิ่มสัดส่วนค่าใช้จ่ายการลงทุนเพื่อการวิจัยและพัฒนาสู่ร้อยละ **1.5** ของ GDP

สัดส่วนการลงทุน R & D เอกชนต่อรัฐเป็น **70:30**

บุคลากรด้าน R & D = **25** คน : **10,000** คน



ยุทธศาสตร์ที่ 9 การพัฒนาภาค เมือง และพื้นที่เศรษฐกิจ

ภาคเหนือ: เป็นฐานเศรษฐกิจ
สร้างสรรค์มูลค่าสูง

ภาคตะวันออกเฉียงเหนือ:

หลุดพ้นจากความยากจน
สู่เป้าหมายการพึ่งตนเอง

ภาคกลาง : เป็นฐานเศรษฐกิจชั้นนำ

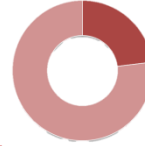
ภาคใต้ :

เป็นฐานการสร้าง
รายได้ที่หลากหลาย

เป้าหมาย



ลดช่องว่างรายได้
ระหว่างภาค และมี
การกระจายรายได้
ที่เป็นธรรม



เพิ่มจำนวนเมือง
ศูนย์กลาง ของ
จังหวัดเป็นเมือง
นำอยู่



พื้นที่ฐาน
เศรษฐกิจหลักมี
ระบบการผลิตที่มี
ประสิทธิภาพสูง
และเป็นมิตรต่อ
สิ่งแวดล้อม



เพิ่มมูลค่าการ
ลงทุนในพื้นที่
เศรษฐกิจใหม่
บริเวณชายแดน



พัฒนาเมืองศูนย์กลาง
ของจังหวัด

เป็นเมืองนำอยู่สำหรับคนทุกกลุ่ม
ในสังคม



พัฒนาพื้นที่พื้นที่บริเวณ
ชายฝั่งทะเลตะวันออก

เป็นฐานการผลิตอุตสาหกรรมหลัก
ของประเทศที่ขยายตัวอย่างมีสมดุล



พัฒนาพื้นที่เศรษฐกิจ
ใหม่บริเวณชายแดน

เป็นประตูเศรษฐกิจเชื่อมโยงกับ
ประเทศเพื่อนบ้าน

ยุทธศาสตร์ที่ 10 ความร่วมมือระหว่างประเทศเพื่อการพัฒนา

แนวทาง

เป้าหมาย

การพัฒนาความเชื่อมโยงในด้านต่างๆ



GMS



ACMECS



IMT-GT



BIMSTEC



JDS และอาเซียน



ส่งเสริมให้ไทยเป็นฐานของการประกอบธุรกิจ การบริการ และการลงทุน

การส่งเสริมการลงทุนไทยในต่างประเทศ

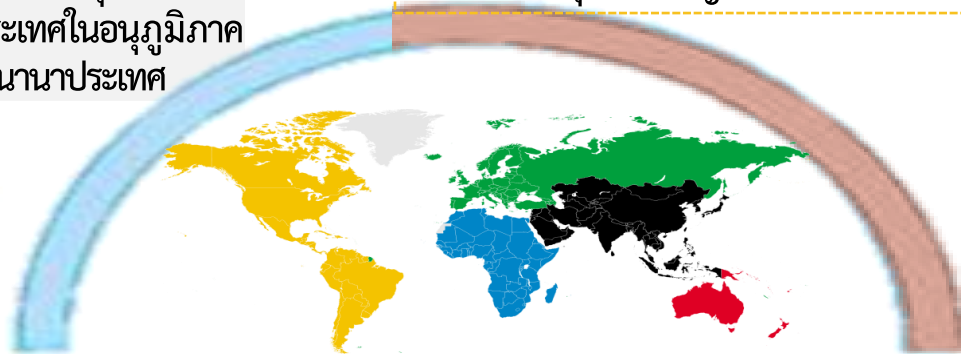
การสร้างความเป็นหุ้นส่วนการพัฒนา กับประเทศในอนุภูมิภาค ภูมิภาค และนานาชาติ

การเชื่อมโยงตามแนวระเบียงเศรษฐกิจ

ประเทศไทยเป็นหุ้นส่วนการพัฒนาที่สำคัญทุกระดับ

ระบบห่วงโซ่มูลค่าในอนุภูมิภาคและภูมิภาคอาเซียน

ประเทศไทยเป็นฐานเศรษฐกิจ การค้า และการลงทุนที่สำคัญ



บริบทใหม่ของการวางแผนยุทธศาสตร์



- 1 : กรอบแผนระดับต่างๆ
- 2 : (ร่าง) ยุทธศาสตร์ชาติ 20 ปี และ แผนปฏิรูปประเทศ 11 ด้าน
- 3 : แผนพัฒนาเศรษฐกิจและสังคมแห่งชาติ ฉบับที่ 12 (พ.ศ. 2560-2564)
- 4 : กรอบแนวคิดและกลไกในการกำหนดแนวทางพัฒนาภาค-กลุ่มจังหวัด-จังหวัด
- 5 : ทิศทางการพัฒนาภาค-กลุ่มจังหวัด ในระยะแผนพัฒนาฯ ฉบับที่ 12

“ระเบียบสำนักนายกรัฐมนตรี

ว่าด้วยการบริหารงานเชิงพื้นที่แบบบูรณาการ พ.ศ. 2560”

ประกาศในราชกิจจานุเบกษา เล่ม 134 ตอนพิเศษ 281 ง วันที่ 17 พฤศจิกายน 2560

1 กำหนดกรอบนโยบายและวางระบบในการบริหารงานเชิงพื้นที่แบบบูรณาการ

2 กำหนดนโยบาย หลักเกณฑ์ วิธีการจัดทำแผนพัฒนา แผนปฏิบัติการ ราชการประจำปี

3 บูรณาการแผนของส่วนราชการและแผนพัฒนาระดับพื้นที่

- ภาค
- จังหวัด
- กลุ่มจังหวัด
- การดำเนินการตามแผนพัฒนาภาคของส่วนราชการ

กลไกการบริหารงานเชิงพื้นที่แบบบูรณาการ

- ❖ คณะกรรมการบูรณาการนโยบายพัฒนาภาค (ก.บ.ภ.)
- ❖ การแต่งตั้งคณะอนุกรรมการภายใต้ ก.บ.ภ. จำนวน 5 คณะ

คณะกรรมการบูรณาการนโยบายพัฒนาภาค (ก.บ.ภ.)

- 1) นายกรัฐมนตรี ประธานกรรมการ
- 2) รองนายกรัฐมนตรีทุกคน
- 3) รมต.นร. ซึ่ง นรม. มอบหมายให้กำกับราชการในภูมิภาค
- 4) รัฐมนตรีว่าการกระทรวงมหาดไทย
- 5) ปลัดกระทรวงมหาดไทย
- 6) ผู้อำนวยการสำนักงบประมาณ
- 7) เลขาธิการคณะกรรมการพัฒนาระบบราชการ
- 8) ผู้แทนองค์กรปกครองส่วนท้องถิ่น ที่ นรม.แต่งตั้งหนึ่งคน
- 9) ประธานกรรมการสภาหอการค้าแห่งประเทศไทย
- 10) ประธานสภาอุตสาหกรรมแห่งประเทศไทย
- 11) ประธานสภาอุตสาหกรรมท่องเที่ยวแห่งประเทศไทย
- 12) ประธานสมาคมธนาคารไทย
- 13) ประธานสภาเกษตรกรแห่งชาติ
- 14) ผู้แทนภาคประชาสังคมหรือประชาชนที่นายกรัฐมนตรีแต่งตั้ง ไม่เกิน 2 คน
- 15) ผู้ทรงคุณวุฒิที่นายกรัฐมนตรีแต่งตั้งไม่เกิน 2 คน
- 16) เลขาธิการ สศช. กรรมการและเลขานุการ

ให้ผู้แทน สศช. มท. สงป. และ กพร. เป็นผู้ช่วยเลขานุการ

นรม. ให้ความเห็นชอบแต่งตั้งกรรมการ
ผู้ทรงคุณวุฒิใน ก.บ.ภ. จำนวน 5 คน

- 1) นายกสภาคมนตรีการบริหารส่วนจังหวัด
ผู้แทนองค์กรปกครองส่วนท้องถิ่น
- 2) นายฐาปน สิริวัฒนภักดี
ผู้แทนภาคประชาสังคม/ประชาชน
- 3) นายสุรเดช ทวีแสงสกุลไทย
ผู้แทนภาคประชาสังคม/ประชาชน
- 4) นายอิสระ ว่องกุศลกิจ ผู้ทรงคุณวุฒิ
- 5) นายแพทย์พลเดช ปิ่นประทีป
ผู้ทรงคุณวุฒิ

ก.บ.ภ. มีหน้าที่และอำนาจ ดังต่อไปนี้

- (1) กำหนดกรอบนโยบายและวางระบบในการบริหารงาน จังหวัด กลุ่มจังหวัด และภาค แบบบูรณาการ เพื่อให้สามารถบริหารงาน แก้ไขปัญหา และพัฒนาได้อย่างมีประสิทธิภาพและตอบสนองความต้องการของประชาชนให้ได้รับประโยชน์สูงสุด
- (2) กำหนดนโยบาย หลักเกณฑ์ และวิธีการในการจัดทำแผนพัฒนาจังหวัด แผนพัฒนา กลุ่มจังหวัด แผนพัฒนาภาค แผนปฏิบัติราชการประจำปีของจังหวัด แผนปฏิบัติราชการ ประจำปีของกลุ่มจังหวัด การจัดทำและบริหารงบประมาณจังหวัด งบประมาณกลุ่มจังหวัด และ งบประมาณของส่วนราชการที่จะดำเนินการตามแผนพัฒนาภาค
- (3) บูรณาการแผนของส่วนราชการและแผนพัฒนาระดับพื้นที่ เพื่อให้การขับเคลื่อนแผน ในพื้นที่ของกระทรวง กรม สอดคล้องกับศักยภาพหรือประเด็นปัญหาในพื้นที่และเชื่อมโยงให้ สอดคล้องกับยุทธศาสตร์ชาติ แผนพัฒนาเศรษฐกิจและสังคมแห่งชาติ และนโยบายรัฐบาล

องค์ประกอบ อ.ก.บ.ภ. ภาค

1) รองนายกรัฐมนตรี ที่ได้รับมอบหมายประธานอนุกรรมการ ให้กำกับและติดตามการปฏิบัติราชการภาค และกลุ่มจังหวัดแบบบูรณาการ

2) ปลัดกระทรวง (11 คน/กระทรวง) อนุกรรมการ

3) เลขาธิการ สศช.

4) เลขาธิการ สกท.

5) ผู้แทนสมาคมองค์กรปกครองส่วนท้องถิ่น

6) ผู้แทนภาคเอกชน

7) ผู้ทรงคุณวุฒิ ที่ประธานกำหนด ไม่เกิน 2 คน

8) ผู้แทนสภาเกษตรกรระดับภาค ที่ประธานกำหนด จำนวน 1 คน

9) ผู้แทนภาคประชาสังคมหรือประชาชน ที่ประธานกำหนด ไม่เกิน 2 คน



10) ผู้แทน สศช. อนุกรรมการและเลขานุการ

11) ผู้แทนสำนักงบประมาณ อนุกรรมการและผู้ช่วยเลขานุการ

12) ผู้แทนกระทรวงมหาดไทย อนุกรรมการและผู้ช่วยเลขานุการ

13) ผู้แทนสำนักงาน ก.พ.ร. อนุกรรมการและผู้ช่วยเลขานุการ

14) ผู้อำนวยการสำนักพัฒนาเศรษฐกิจและสังคมภาค/สศช. อนุกรรมการและผู้ช่วยเลขานุการ

อำนาจหน้าที่ อ.ก.บ.ภ. ภาค

➤ วางแนวทางปฏิบัติและอำนาจการให้การ
บริหารงานแบบบูรณาการในภาค เป็นไปตาม
หลักการ นโยบาย และระบบตามที่ ก.บ.ภ.
กำหนด

➤ จัดทำและบูรณาการแผนพัฒนาภาค

➤ บูรณาการแผนงานโครงการส่วนราชการ

➤ พิจารณา กลั่นกรอง

➤ พิจารณาให้ความเห็นชอบการโอนเปลี่ยนแปลง

➤ กำกับ เร่งรัด ให้คำแนะนำ ติดตามประเมินผล
การขับเคลื่อนแผน

คณะอนุกรรมการบูรณาการนโยบายพัฒนาภาค (อ.ก.บ.ภ.ภาค)

อ.ก.บ.ภ. ภาค : 5 คณะ (6 ภาค)	ประธาน : รองนายกรัฐมนตรี
1 ภาคกลาง	พลเอก ประวิตร วงษ์สุวรรณ
2 ภาคตะวันออกเฉียงเหนือ	พลอากาศเอก ประจิน จั่นตอง
3 ภาคตะวันออก	นาย สมคิด จาตุศรีพิทักษ์
4 ภาคเหนือ	นาย วิษณุ เครืองาม
5 ภาคใต้และภาคใต้ชายแดน	พลเอก ฉัตรชัย สาริกัลยะ

- แผนพัฒนาจังหวัดและกลุ่มจังหวัด
- แผนปฏิบัติราชการประจำปีของจังหวัด
และกลุ่มจังหวัด
- โครงการตามแผนข้างต้น

องค์ประกอบ อ.ก.บ.ภ.วิชาการ

- 1) รองนายกรัฐมนตรี ประธานอนุกรรมการ
(นาย วิษณุ เครืองาม)
- 2) เลขาธิการ สศช.
- 3) เลขาธิการ ก.พ.ร.
- 4) ปลัดกระทรวงมหาดไทย
- 5) ปลัดสำนักนายกรัฐมนตรี
- 6) ผู้อำนวยการสำนักงบประมาณ
- 7) อธิบดีกรมบัญชีกลาง
- 8) ผู้ทรงคุณวุฒิ ที่ประธานกำหนด ไม่เกิน 4 คน
- 9) ผู้แทน สศช. อนุกรรมการและเลขานุการ
- 10) ผู้แทน สศช. อนุกรรมการและผู้ช่วยเลขานุการ
- 11) ผู้แทนสำนักงบประมาณ อนุกรรมการและผู้ช่วยเลขานุการ
- 12) ผู้แทนสำนักงาน ก.พ.ร. อนุกรรมการและผู้ช่วยเลขานุการ



คณะกรรมการบูรณาการนโยบายพัฒนาภาค
ด้านวิชาการ
(อ.ก.บ.ภ.วิชาการ)

อำนาจหน้าที่ อ.ก.บ.ภ.วิชาการ

- จัดทำหลักเกณฑ์ และวิธีการในการจัดทำแผนและบริหารงบประมาณ ข้อเสนอการแก้ไขกฎระเบียบที่เกี่ยวข้องกับการบริหารงานเชิงพื้นที่ เพื่อนำเสนอ ก.บ.ภ.
- กำหนดหลักเกณฑ์ วิธีการติดตามประเมินผล
- ศึกษาและเสนอแนะแนวทางในการพัฒนาระบบการบริหารงานเชิงพื้นที่ การพัฒนาคุณภาพของแผนพัฒนา แผนปฏิบัติการประจำปี และการบูรณาการแผนต่างๆที่เกี่ยวข้อง

นโยบาย หลักเกณฑ์ และวิธีการจัดทำ แผนพัฒนาจังหวัด แผนพัฒนากลุ่มจังหวัด และ แผนพัฒนาภาค ประจำปีงบประมาณ พ.ศ. 2561-2564

การดำเนินงานในปีงบประมาณ พ.ศ. 2561



1

ให้จังหวัดและกลุ่มจังหวัด ทบทวนแผนพัฒนาจังหวัด แผนพัฒนากลุ่มจังหวัด 4 ปี (พ.ศ. 2561-2564) ฉบับทบทวน ประจำปีงบประมาณ พ.ศ. 2562

2

กลุ่มจังหวัดที่ไม่มีแผนพัฒนากลุ่มจังหวัด ให้จัดทำแผนพัฒนากลุ่มจังหวัด (พ.ศ. 2562-2564)

3

ให้ อ.ก.บ.ภ.แต่ละภาค จัดทำและบูรณาการแผนพัฒนาภาค พ.ศ. 2560-2564

นโยบาย ก.บ.ภ.

ยึด

- 1
 - ยุทธศาสตร์ชาติระยะ 20 ปี
 - แผนพัฒนาฯ ฉบับที่ 12
 - นโยบายรัฐบาล
 - แผนบริหารราชการแผ่นดิน
 - แผนรายสาขา/เฉพาะด้าน
 - ข้อเสนอของ นรม.

ให้ความสำคัญกับ

“แผนพัฒนาภาค”

เป็นแผนชี้้นำการพัฒนา
ในภาพรวมของพื้นที่

การจัดทำแผนพัฒนาจังหวัด/กลุ่มจังหวัด
ดำเนินการผ่าน

กระบวนการมีส่วนร่วม

: ประชุมประชาคม เวทีระดมความคิดเห็น ฯ

มีการประสานแผนระดับพื้นที่
ในลักษณะ

One Plan

รวบรวม จัดลำดับ
ความสำคัญของปัญหา
ความต้องการของพื้นที่
ผ่านกลไก
หมู่บ้าน > ท้องถิ่น > อำเภอ

**ทำงานแบบเครือข่าย
ร่วมกันทุกภาคส่วน**

ในการขับเคลื่อนประเด็นการพัฒนา

**เสนอแผนพัฒนา
ในปีแรกของช่วงแผน**

ทบทวน/ปรับปรุงแผนพัฒนาระหว่างช่วงแผนได้
เมื่อสถานการณ์มีการเปลี่ยนแปลงอย่างมีนัยสำคัญ
ไม่จำเป็นต้องปรับปรุงแผนพัฒนาทุกปี



หลักเกณฑ์ และวิธีการจัดทำ แผนพัฒนาจังหวัด แผนพัฒนากลุ่มจังหวัด และแผนพัฒนาภาค

ขอบเขต ของ แผนพัฒนา	แผนพัฒนาจังหวัด	<ul style="list-style-type: none">• มีความครอบคลุมทุกมิติ
	แผนพัฒนากลุ่มจังหวัด	<ul style="list-style-type: none">• ขับเคลื่อนประเด็นการพัฒนาที่เป็นประเด็นร่วมในพื้นที่
	แผนพัฒนาภาค	<ul style="list-style-type: none">• กำหนดทิศทางการพัฒนาภาคที่สอดคล้องเชื่อมโยงกับแผนระดับชาติ• เครื่องมือบูรณาการแผนของส่วนราชการ เพื่อขับเคลื่อนยุทธศาสตร์การพัฒนาสู่การปฏิบัติ

หลักเกณฑ์ และวิธีการจัดทำ แผนพัฒนาจังหวัด แผนพัฒนากลุ่มจังหวัด และแผนพัฒนาภาค

องค์ประกอบ
ของ
แผนพัฒนา
จังหวัด
และกลุ่มจังหวัด

1) ข้อมูลเพื่อการพัฒนา

- ข้อมูลเชิงเปรียบเทียบ (กายภาพ เศรษฐกิจ สังคม-ความมั่นคง ทรัพยากรธรรมชาติและสิ่งแวดล้อม) สะท้อนภาพการเปลี่ยนแปลงสำคัญ พร้อมเหตุผลประกอบ และข้อมูลสนับสนุนที่แสดงให้เห็นศักยภาพ/ระดับ ความรุนแรงของปัญหา
- ประเด็นปัญหาและความต้องการเชิงพื้นที่
- ผลการพัฒนาและแก้ไขปัญหাজังหวัดและกลุ่มจังหวัดในช่วงที่ผ่านมา

2) ประเด็นการพัฒนา

- บทวิเคราะห์ : ใช้เครื่องมือการวิเคราะห์ตามหลักวิชาการ
- เป้าหมายการพัฒนাজังหวัดและกลุ่มจังหวัด
- ประเด็นการพัฒนাজังหวัดและกลุ่มจังหวัด สอดคล้องกับประเด็นการพัฒนาสำคัญระดับชาติ (agenda) ทิศทางการพัฒนาภาค ศักยภาพ โอกาส ปัญหา ความต้องการของพื้นที่ และจัดลำดับความ สำคัญ มีวัตถุประสงค์ และแนวทางที่จะขับเคลื่อนการพัฒนาให้สำเร็จตามเป้าหมาย มีแผนงาน สำคัญที่ขับเคลื่อนแนวทางการพัฒนา

หลักเกณฑ์ และวิธีการจัดทำ แผนพัฒนาจังหวัด แผนพัฒนากลุ่มจังหวัด และแผนพัฒนาภาค (ต่อ)

องค์ประกอบ
ของ
แผนพัฒนา
ภาค

1) ข้อมูลสำคัญของภาค

แสดงข้อมูลสำคัญของภาค และการวิเคราะห์สถานการณ์สำคัญที่มีผลต่อการพัฒนาภาค

2) สภาวะแวดล้อมของภาค

ประเมินศักยภาพของภาคจากสภาวะแวดล้อมภายใน-นอก

3) ปัญหาและประเด็นท้าทาย

ประเด็นการเปลี่ยนแปลง แรงกดดัน ความเสี่ยงสำคัญ ที่เกิดขึ้นและจะส่งผลอย่างชัดเจนต่อการพัฒนาภาคในช่วง 5 ปีข้างหน้าของแผน

4) แนวคิดและทิศทางการพัฒนาภาค

กรอบแนวคิดของการพัฒนา ที่เหมาะสมกับศักยภาพ/ประเด็นท้าทายของพื้นที่

- เป้าหมายเชิงยุทธศาสตร์
- วัตถุประสงค์
- เป้าหมาย และตัวชี้วัด
- ยุทธศาสตร์การพัฒนา
- แผนงานสำคัญที่ขับเคลื่อนยุทธศาสตร์ (เป็นชุดโครงการที่มีลักษณะเป็น Project Idea ตอบสนองกับประเด็นยุทธศาสตร์ มีความเชื่อมโยงในลักษณะห่วงโซ่มูลค่า)

หลักเกณฑ์การจัดทำแผนปฏิบัติการประจำปีของจังหวัด และแผนปฏิบัติการประจำปีของกลุ่มจังหวัด ประจำปีงบประมาณ พ.ศ. 2562

เสนอ หลักเกณฑ์และวิธีการในการจัดทำแผนปฏิบัติการประจำปีงบประมาณ พ.ศ. 2562
ให้จังหวัดและกลุ่มจังหวัดถือปฏิบัติดังนี้

แผนปฏิบัติการประจำปี

จะต้องสอดคล้องกับวัตถุประสงค์และแนวทางการพัฒนาตามแผนพัฒนาจังหวัดและกลุ่มจังหวัด

โครงการตามแผนปฏิบัติการประจำปี

จะต้องสอดคล้องและเชื่อมโยงกับแผนงานที่กำหนดไว้ในแผนพัฒนาจังหวัดและกลุ่มจังหวัด



DO

ลักษณะโครงการของจังหวัด/กลุ่มจังหวัด

- 1) ครอบคลุม ประเด็นการพัฒนาสำคัญระดับชาติ (agenda) นโยบายรัฐบาล ทิศทางการพัฒนาภาค รวมทั้ง ศักยภาพ โอกาส ปัญหา และความต้องการของประชาชนในพื้นที่ (area)
- 2) แผนงานโครงการ ต้องมีความเชื่อมโยงตั้งแต่ต้นทาง-กลางทาง-ปลายทาง
- 3) โครงการจะต้องมีความเหมาะสมและเป็นไปได้ ทั้งด้านเทคนิค งบประมาณ ระยะเวลา
- 4) โครงการจะต้องมีความคุ้มค่าด้านเศรษฐกิจ สังคม ความมั่นคง ทรัพยากรธรรมชาติฯ
- 5) มีรายละเอียดข้อมูลครบถ้วน ระบุความพร้อมของพื้นที่ สามารถดำเนินโครงการได้ทันที
- 6) มีรายละเอียดประมาณการค่าใช้จ่าย ที่สามารถพิจารณาความเหมาะสมของค่าใช้จ่ายได้
- 7) โครงการที่เป็นงบประมาณจะต้องแสดงหน่วยงานที่พร้อมรับผิดชอบค่าใช้จ่ายที่จะเกิดขึ้นในปีถัดไป
- 8) กบจ./กบค. สามารถเสนอโครงการที่ต้องใช้ระยะเวลาในการดำเนินการมากกว่า 1 ปีได้
- 9) โครงการที่ต้องดำเนินการในพื้นที่ ต้องได้รับการอนุมัติ/อนุญาต จากเจ้าของพื้นที่/หน่วยงานเจ้าของพื้นที่ก่อน



DON'T

ลักษณะโครงการของจังหวัด/กลุ่มจังหวัด

- 1) ไม่เป็นการจัดซื้อวัสดุครุภัณฑ์เพื่อแจกจ่ายแก่ประชาชนโดยตรง
- 2) ต้องไม่มีวัตถุประสงค์หลักเกี่ยวกับการศึกษา ฝึกอบรม คูงาน และกลุ่มเป้าหมาย ต้องไม่ใช่เจ้าหน้าที่ของรัฐ โดยขอบเขตกิจกรรมจะต้องไม่ซ้ำซ้อนกับภารกิจของหน่วยงานส่วนกลาง
- 3) ไม่เป็นในลักษณะของกิจกรรมย่อย ควรมีการจัดกลุ่มเป็นโครงการเดียวกันและหรือบูรณาการกิจกรรมที่เกี่ยวข้องเข้าด้วยกันเป็นแผนงาน
- 4) ต้องไม่เป็นการเดินทางไปต่างประเทศ เว้นแต่เป็นกิจกรรมที่มีข้อผูกพันกับต่างประเทศ และต้องรายงานผลการดำเนินงานว่าตอบสนองต่อแนวทางการพัฒนาจังหวัด/กลุ่มจังหวัด และแสดงถึงผลลัพธ์ที่จะเกิดขึ้น
- 5) ไม่เป็นค่าใช้จ่ายสำหรับการปรับปรุง/ซ่อมแซมอาคารสถานที่ของส่วนราชการ

แนวทางการกำหนดกรอบการจัดสรรงบประมาณจังหวัดและกลุ่มจังหวัด ประจำปีงบประมาณ พ.ศ. 2562

เสนอ **กรอบงบประมาณในภาพรวม** จำนวน **28,000 ล้านบาท** เท่ากับปี 2561

และ **สัดส่วนการจัดสรร ระหว่าง จังหวัด : กลุ่มจังหวัด** ยังคงเป็น **70 : 30**

18,905 ลบ.

จังหวัด

- 1) จำนวนประชากรของแต่ละจังหวัด **คงเดิม 25%**
- 2) เฉลี่ยเท่ากันทุกจังหวัด **20% → 25%**
- 3) สัดส่วนคนจนในแต่ละจังหวัด **เกณฑ์ใหม่ 5%**
- 4) ผกผันกับรายได้ต่อครัวเรือน **40% → 30%**
- 5) ผลิตภัณฑ์มวลรวมจังหวัด (GPP) **5% → 10%**
- 6) ประสิทธิภาพการบริหาร งบประมาณจังหวัด **คงเดิม 5%**

19,600 ลบ.

8,400 ลบ.

กลุ่มจังหวัด

- 1) เฉลี่ยเท่ากันทุกจังหวัด **คงเดิม 50%**
- 2) ผลิตภัณฑ์มวลรวมกลุ่มจังหวัด **เกณฑ์ใหม่ 25%**
- 3) ผกผันกับผลิตภัณฑ์ต่อหัว **เกณฑ์ใหม่ 25%**

8,310 ลบ.

แนวทางการกำหนดกรอบการจัดสรรงบประมาณจังหวัดและกลุ่มจังหวัด ประจำปีงบประมาณ พ.ศ. 2562

จังหวัด

695 ลบ.

จังหวัดขนาดใหญ่	ได้งบประมาณ	10 ล้านบาท	จำนวน 24 จังหวัด
จังหวัดขนาดกลาง	ได้งบประมาณ	9 ล้านบาท	จำนวน 39 จังหวัด
จังหวัดขนาดเล็ก	ได้งบประมาณ	8 ล้านบาท	จำนวน 13 จังหวัด

กลุ่มจังหวัด

90 ลบ.

กลุ่มจังหวัด ได้งบประมาณ กลุ่มจังหวัดละ **5 ล้านบาท**

แนวทางการกำหนดกรอบการจัดสรรงบประมาณจังหวัดและกลุ่มจังหวัด ประจำปีงบประมาณ พ.ศ. 2562

การใช้จ่ายงบประมาณบริหารจัดการของจังหวัดและกลุ่มจังหวัด

- การจัดประชุมหารือเพื่อจัดทำแผน
- การจัดประชุมคณะกรรมการบริหารงานจังหวัด (กบจ.) / คณะกรรมการบริหารงานกลุ่มจังหวัด (กบก.)
- การศึกษาเพื่อพัฒนาจังหวัด
- การสำรวจความคิดเห็นเพื่อทราบถึงปัญหา ความต้องการ และศักยภาพของประชาชน
- การพัฒนาประสิทธิภาพในการบริหารจัดการ
- การเผยแพร่ประชาสัมพันธ์เพื่อให้เกิดความรู้ความเข้าใจแก่ภาคส่วนต่างๆ
- การติดตามประเมินผล

หลักเกณฑ์การเปลี่ยนแปลงโครงการตามแผนปฏิบัติการประจำปีงบประมาณ พ.ศ.2559-2560 และปีงบประมาณ พ.ศ. 2561 ของจังหวัดและกลุ่มจังหวัด

เสนอ หลักเกณฑ์การเปลี่ยนแปลงโครงการตามแผนปฏิบัติการประจำปีงบประมาณ พ.ศ.2559-2561

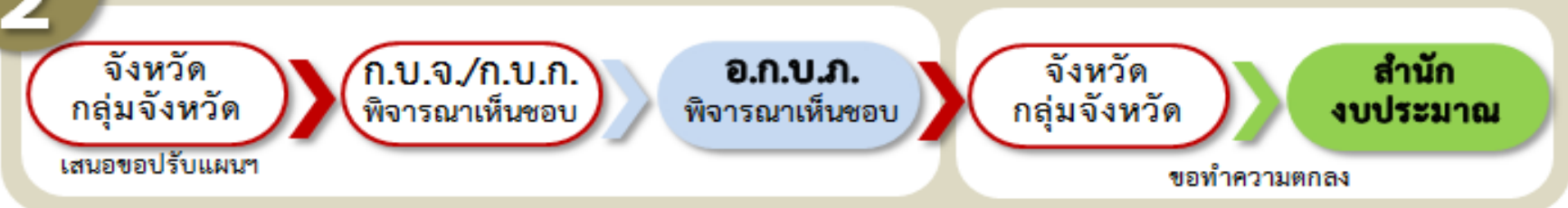
กรณีที่
1

- 1) มีการเปลี่ยนแปลงรายละเอียดโครงการ ดังนี้
 - > กิจกรรม
 - > พื้นที่ดำเนินโครงการ
 - > งบรายจ่าย
 - > เป้าหมายโครงการ
 - > หน่วยงานที่รับผิดชอบ
- 2) การเปลี่ยนแปลงโครงการโดยนำโครงการอื่นที่อยู่ในแผนปฏิบัติการประจำปี มาดำเนินการแทนโครงการเดิม
- 3) การใช้งบประมาณเหลือจ่าย



กรณีที่
2

การเปลี่ยนแปลงนอกเหนือจาก กรณีที่ 1



กำหนดส่งคำขอ **ครั้งที่ 1** ภายใน 30 ธันวาคม 2560 | **ครั้งที่ 2** ภายใน 31 มีนาคม 2561

องค์ประกอบแผนพัฒนาจังหวัดและ
กลุ่มจังหวัด

1 ข้อมูลเพื่อการพัฒนา



1.1 ด้านกายภาพ ประกอบด้วย ที่ตั้ง ขนาดพื้นที่ ลักษณะภูมิประเทศ การใช้ประโยชน์ที่ดิน โครงสร้างพื้นฐาน (การคมนาคมขนส่งทางบก ทางน้ำ ทางอากาศ ไฟฟ้า ประปา อินเทอร์เน็ต และแผนพัฒนา โครงสร้างพื้นฐานที่สำคัญ) และข้อมูลสนับสนุนอื่นๆ ที่มีผลต่อการพัฒนาจังหวัดและกลุ่มจังหวัด

1.2 ข้อมูลเชิงเปรียบเทียบ ครอบคลุมข้อมูลที่สำคัญของจังหวัดและกลุ่มจังหวัด ทั้งข้อมูลเชิงปริมาณและเชิงคุณภาพ โดยต้องเป็นข้อมูลที่เป็นปัจจุบันและเป็นอนุกรมอย่างน้อย 3 ปี พร้อมกับวิเคราะห์และเปรียบเทียบข้อมูลที่สำคัญ เพื่อสะท้อนภาพการเปลี่ยนแปลงที่สำคัญของจังหวัดและกลุ่มจังหวัด พร้อมเหตุผลประกอบและข้อมูลสนับสนุนอื่นๆ ที่แสดงให้เห็นศักยภาพหรือระดับความรุนแรงของปัญหา

1.2.1 การวิเคราะห์ข้อมูลเศรษฐกิจ

ข้อมูลหลักที่แสดงภาพรวมเศรษฐกิจ และสาขา

เศรษฐกิจที่สำคัญ : ขนาดเศรษฐกิจ อัตราการ

ขยายตัว โครงสร้างเศรษฐกิจ มูลค่าผลิตภัณฑ์ต่อหัว

เกษตรกรรม

อาทิ มูลค่าผลิตภัณฑ์ภาคเกษตร
ผลผลิตหลักของภาคเกษตร(พืช
ปศุสัตว์ ประมง) พื้นที่ทำ
การเกษตร ผลผลิตต่อไร่

อุตสาหกรรม

อาทิ มูลค่าผลิตภัณฑ์
ภาคอุตสาหกรรม แนวโน้มการลงทุน
ภาคอุตสาหกรรม

บริการ

อาทิ การท่องเที่ยว (จำนวน
นักท่องเที่ยว รายได้จากการ
ท่องเที่ยว ค่าใช้จ่ายต่อหัว) การค้า
ชายแดน

มีการวิเคราะห์ หรือเปรียบเทียบข้อมูล เพื่อสะท้อนภาพการเปลี่ยนแปลงและแนวโน้มที่สำคัญ

องค์ประกอบของข้อมูลด้านเศรษฐกิจ



เศรษฐกิจ

ภาพรวม
(GRP-GPP สศช./ สาขาย่อย คลัง จว.)

เกษตร

บริการ

อุตสาหกรรม

- รายได้จากการท่องเที่ยว
 - จำนวนผู้เยี่ยมเยือน ไทย-ตปท.
 - แหล่งท่องเที่ยวในพื้นที่
 - โครงสร้างค่าใช้จ่ายนทท.
- กิจกรรมกระตุ้นการท่องเที่ยว
- สถานการณ์ภายใน-นอกที่กระทบการท่องเที่ยว

ท่องเที่ยว
(กรมการท่องเที่ยว/ ททท.)

การค้าชายแดน
(ศุลกากร ฯลฯ)

- มูลค่าการค้าชายแดนรายด้าน
- การขยายตัวการค้าชายแดนรายด้าน
- สินค้านำเข้า-ส่งออก
- โครงสร้างพื้นฐาน-สิ่งอำนวยความสะดวก
- สถานการณ์การพัฒนาชายแดนของประเทศเพื่อนบ้าน

- ค่าส่งค้าปลีก
- ธุรกิจอสังหาริมทรัพย์
- ธุรกิจบริการสุขภาพ
- ธุรกิจบริการทางการศึกษา
- ธุรกิจบริการโลจิสติกส์
- ฯลฯ

- พื้นที่ชลประทาน (กรมชลประทาน)
- พื้นที่ถือครองทางเกษตร (สนง.เศรษฐกิจการเกษตร)
- พืชหลัก (สนง.เศรษฐกิจการเกษตร)
- โครงสร้างการผลิตเกษตร (คลัง จว./ สนง.เศรษฐกิจการเกษตร)
- มูลค่าผลิตภัณฑ์ภาคเกษตร (สศช.)
 - กลุ่ม/เครือข่ายเกษตรกร (พช / อปท.)
 - การสร้างมูลค่าเพิ่มทางเกษตร : เกษตรปลอดภัย/อินทรีย์/GAP (กระทรวงเกษตรฯ)
 - นโยบายสนับสนุนจากส่วนกลาง
 - ภัยธรรมชาติ

- มูลค่าผลิตภัณฑ์ภาคอุตสาหกรรม (สศช.)
- นิคมอุตสาหกรรม : พื้นที่ ประเภท (กนอ.)
- โรงงาน : จำนวน ประเภท (กรมโรงงาน/อก.จว.)
 - การลงทุนอุตสาหกรรม (BOI)
 - ทัตถอุตสาหกรรม (พณ./พช.)
 - นโยบายสนับสนุนจากส่วนกลาง

1.2.2 การวิเคราะห์ข้อมูลสังคมและความมั่นคง

สังคม

ได้แก่ โครงสร้างประชากร แรงงาน (กำลังแรงงานและการมีงานทำ ผลผลิตภาพแรงงาน) การศึกษา (จำนวนปีการศึกษาเฉลี่ยประชากรวัยแรงงาน ผลสัมฤทธิ์การศึกษา O-net ม.๓) สาธารณสุข (สัดส่วนแพทย์ต่อประชากร อัตราการเจ็บป่วยด้วยโรคไม่ติดต่อเรื้อรัง ๕ โรค) ความยากจน (สัดส่วนคนยากจน ครัวเรือนที่ไม่ผ่านเกณฑ์รายได้ จปฐ.หนี้สินครัวเรือน)

ความมั่นคง

อาทิ ความปลอดภัยในชีวิตและทรัพย์สิน (สัดส่วนคดีอาชญากรรมต่อประชากร) ปัญหาเสพติด (สัดส่วนคดียาเสพติดต่อประชากร) แรงงานต่างด้าวผิดกฎหมาย (คดีการจับกุมของเจ้าหน้าที่ตำรวจ) โรคอุบัติใหม่

มีการวิเคราะห์ หรือเปรียบเทียบข้อมูล เพื่อสะท้อนภาพการเปลี่ยนแปลงและแนวโน้มที่สำคัญ

องค์ประกอบของข้อมูลด้านสังคม



1.2.3 การวิเคราะห์ข้อมูลทรัพยากรธรรมชาติและสิ่งแวดล้อม

ทรัพยากรธรรมชาติ

สิ่งแวดล้อม

ข้อมูลด้านทรัพยากรธรรมชาติและสิ่งแวดล้อมที่สำคัญ เช่น การใช้ประโยชน์ที่ดิน พื้นที่ป่าไม้ แหล่งน้ำ (คุณภาพแหล่งน้ำผิวดิน) ปริมาณขยะและความสามารถในการจัดการขยะโดยถูกวิธี มลพิษ (อากาศ น้ำ) ภัยพิบัติ (ภัยแล้ง อุทกภัย วาตภัย แผ่นดินไหว การกัดเซาะชายฝั่ง) เป็นต้น และข้อมูลทรัพยากรธรรมชาติและสิ่งแวดล้อมที่เชื่อมโยงกับประเด็นการพัฒนาที่สำคัญของจังหวัด

มีการวิเคราะห์ หรือเปรียบเทียบข้อมูล เพื่อสะท้อนภาพการเปลี่ยนแปลงและแนวโน้มที่สำคัญ

องค์ประกอบของข้อมูลด้านทรัพยากรธรรมชาติและสิ่งแวดล้อม





1.3 ประเด็นปัญหาและความต้องการเชิงพื้นที่

- นำเสนอวิธีการหรือกระบวนการในการเก็บรวบรวมปัญหาและความต้องการของประชาชนในพื้นที่ โดยต้องผ่านกระบวนการมีส่วนร่วมของภาคีการพัฒนาในจังหวัด และต้องมีการประสานแผนระดับต่างๆในพื้นที่ โดยเชื่อมโยงจากแผนพัฒนาหมู่บ้าน แผนพัฒนาท้องถิ่น และแผนความต้องการระดับอำเภอ (One Plan)



- นำเสนอปัญหาและความต้องการของประชาชนในพื้นที่โดยจัดเรียงลำดับความสำคัญไม่เกิน 10 อันดับ และระบุกลุ่มเป้าหมายและพื้นที่ให้ชัดเจน

1.4 ผลการพัฒนาและแก้ไขปัญหাজังหวัดในช่วงที่ผ่านมา (ตามแนวทางการพัฒนาจังหวัดและกลุ่มจังหวัด) นำเสนอให้เห็นผลการดำเนินการตามแผนว่าประสบผลสำเร็จมากน้อยเพียงใด บรรลุเป้าหมายรวมและเป้าหมายของแนวทางการพัฒนาแต่ละแนวทางที่กำหนดไว้ ได้มากน้อยเพียงใด และบรรลุผลตามตัวชี้วัดที่กำหนดไว้หรือไม่ หากไม่สามารถบรรลุตามเป้าหมายหรือตัวชี้วัดที่กำหนดไว้ ให้แสดงเหตุผลประกอบ พร้อมทั้งให้ระบุเหตุผลสนับสนุน หากเห็นสมควรดำเนินการต่อ หรือยุติการดำเนินการ

2 ประเด็นการพัฒนา

2.1 **บทวิเคราะห์** ใช้เครื่องมือการวิเคราะห์ตามหลักวิชาการวางแผน (สามารถเลือกใช้เครื่องมือได้ตามความถนัด) เพื่อแสดงให้เห็นถึงโอกาส ศักยภาพ ปัญหา และอุปสรรคของจังหวัดและกลุ่มจังหวัด มีการวิเคราะห์ ความเชื่อมโยงเป้าหมายการพัฒนาตามหลัก logical framework โดย จะต้องมีความสอดคล้องกับข้อมูลเพื่อการพัฒนา ตัวชี้วัดการพัฒนาระดับ จังหวัดและกลุ่มจังหวัด และผลการวิเคราะห์ศักยภาพและประเด็นปัญหาใน ด้านต่างๆ เพื่อนำไปสู่การกำหนดประเด็นการพัฒนา

2.2 เป้าหมายการพัฒนาจังหวัดและกลุ่มจังหวัด (ระยะ 5 ปี) แสดง
สถานภาพที่จังหวัดต้องการจะเป็นหรือบรรลุถึงในอนาคตอย่างชัดเจน
สอดคล้องกับโอกาส ศักยภาพ ปัญหา และอุปสรรค ที่เป็นลักษณะเฉพาะ
ของจังหวัดและกลุ่มจังหวัด

2.3 ตัวชี้วัดความสำเร็จ ตามเป้าหมายการพัฒนาจังหวัดและกลุ่มจังหวัด ตัวชี้วัดจะต้องมีความชัดเจนสอดคล้องเชื่อมโยงกับเป้าหมายการพัฒนา ระยะ 5 ปี มีจำนวนตัวชี้วัดที่เหมาะสมและสามารถวัดได้ ในเชิงปริมาณหรือคุณภาพ สำหรับค่าเป้าหมายจะต้องมีความสอดคล้องกับค่าฐาน (ข้อมูลในช่วงที่ผ่านมา และต้องระบุค่าฐานอย่างเหมาะสม ชัดเจน มีแหล่งที่มา และเป็นปัจจุบัน) หรือค่า benchmark และแสดงถึงความก้าวหน้าอย่างเหมาะสมและเป็นไปได้ในแต่ละปี

2.4 ประเด็นการพัฒนาของจังหวัดและกลุ่มจังหวัด กำหนดประเด็นการพัฒนาของจังหวัดและกลุ่มจังหวัด ที่สอดคล้องกับประเด็นการพัฒนาสำคัญระดับชาติ (agenda) ทิศทางการพัฒนาภาค รวมทั้งศักยภาพ โอกาส ปัญหา และความต้องการของพื้นที่ (area) สอดคล้องกับผลที่ได้จากบทวิเคราะห์ และจัดลำดับความสำคัญของประเด็นการพัฒนา ประกอบด้วย

- วัตถุประสงค์
- เป้าหมายและตัวชี้วัด
- แนวทางการพัฒนา
- แผนงานโครงการอย่างย่อ (Project Idea) ประกอบด้วย
แผนงาน (ชุดโครงการ) และโครงการ

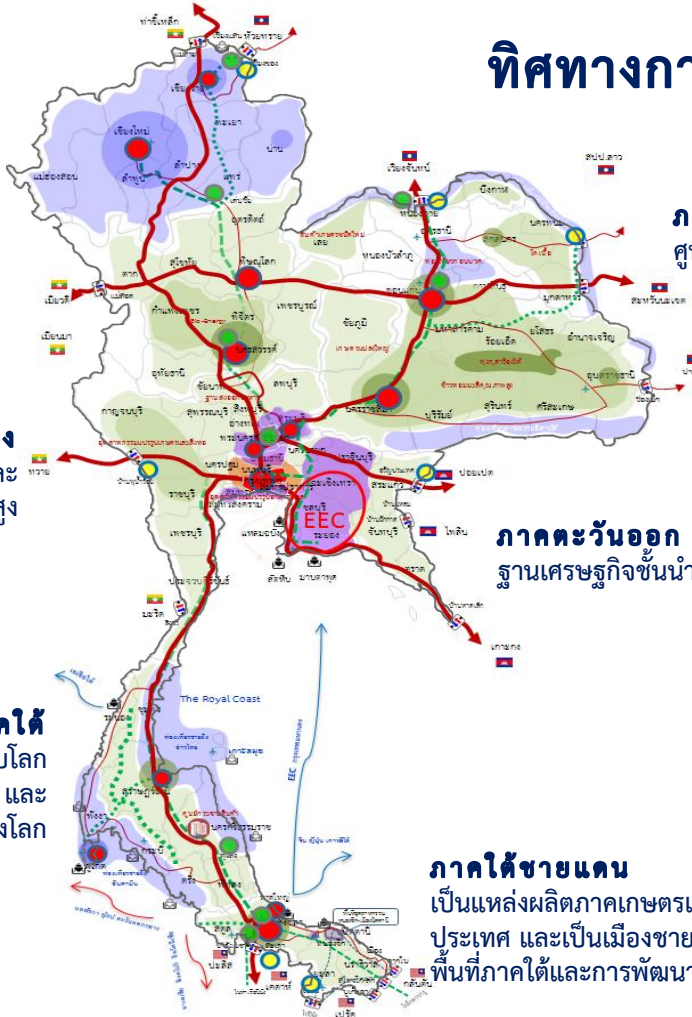
บริบทใหม่ของการวางแผนยุทธศาสตร์



- 1 : กรอบแผนระดับต่างๆ
- 2 : (ร่าง) ยุทธศาสตร์ชาติ 20 ปี และ แผนปฏิรูปประเทศ 11 ด้าน
- 3 : แผนพัฒนาเศรษฐกิจและสังคมแห่งชาติ ฉบับที่ 12 (พ.ศ. 2560-2564)
- 4 : กรอบแนวคิดและกลไกในการกำหนดแนวทางพัฒนาภาค-กลุ่มจังหวัด-จังหวัด
- 5 : ทิศทางการพัฒนาภาค-กลุ่มจังหวัด ในระยะแผนพัฒนาฯ ฉบับที่ 12

ทิศทางการพัฒนาภาคของประเทศ

ภาคเหนือ
ฐานเศรษฐกิจสร้างสรรค์มูลค่าสูง เชื่อมโยงเศรษฐกิจกับประเทศในกลุ่มอนุภูมิภาคแม่น้ำโขง



ภาคตะวันออกเฉียงเหนือ
ศูนย์กลางเศรษฐกิจของอนุภูมิภาคแม่น้ำโขง

ภาคกลาง
พัฒนากรุงเทพฯ สุ่มมหานครทันสมัย และภาคกลางเป็นฐานการผลิตสินค้าและบริการที่มีมูลค่าสูง

ภาคตะวันออก
ฐานเศรษฐกิจชั้นนำ

- เมืองหลัก/เมืองศูนย์กลาง
- เมืองชายแดน
- เมืองเป้าหมายพัฒนาพื้นที่รอบสถานีขนส่งระบบราง
- 🇹🇭 จุดผ่านแดนหลัก/เมืองชายแดน
- 📖 ศูนย์กระจายสินค้า
- 🛣 ถนนตามแนวระเบียงเศรษฐกิจ
- 🛣 เส้นทางรถไฟ
- ⋯⋯⋯ แนวเส้นทางรถไฟในอนาคต
- 🚆 ท่าเทียบเรือน้ำลึก
- ✈ ท่าอากาศยาน
- 📦 ท่าเรือขนาดเล็ก

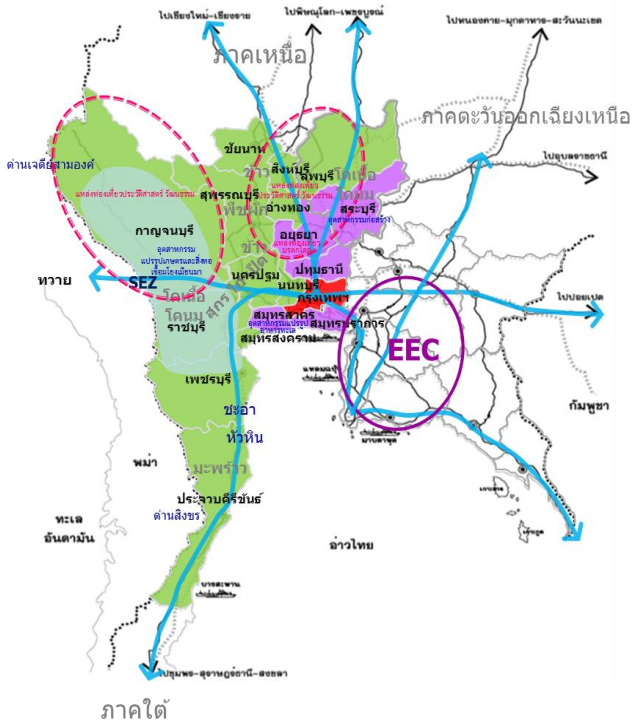
ภาคใต้
ภาคใต้เป็นเมืองท่องเที่ยวพักผ่อนตากอากาศระดับโลก ศูนย์กลางผลิตภัณฑฺ์อาหารและปาล์มน้ำมันประเทศ และเมืองเศรษฐกิจเชื่อมโยงการค้าการลงทุนกับภูมิภาคอื่นของโลก

ภาคใต้ชายแดน
เป็นแหล่งผลิตภาคเกษตรและอุตสาหกรรมเกษตรแปรรูปที่สำคัญของประเทศ และเป็นเมืองชายแดนเชื่อมโยงการค้าและการท่องเที่ยวกับพื้นที่ภาคใต้และการพัฒนาเศรษฐกิจของมาเลเซียและสิงคโปร์

ทิศทางการพัฒนาภาคกลาง และพื้นที่กรุงเทพมหานคร

เป้าหมาย

พัฒนากรุงเทพฯ สู่มหานครทันสมัย และภาคกลางเป็นฐานการผลิตสินค้าและบริการที่มีมูลค่าสูง



1

พัฒนากรุงเทพฯ เป็นมหานครทันสมัยระดับโลก
ควบคู่กับการพัฒนาคุณภาพชีวิตและแก้ไขปัญหาสิ่งแวดล้อมเมือง

2

พัฒนาคุณภาพแหล่งท่องเที่ยวที่มีชื่อเสียงระดับนานาชาติ
และสร้างความเชื่อมโยงเพื่อกระจายการท่องเที่ยวทั่วทั้งภาค

3

ยกระดับการผลิตสินค้าเกษตรและอุตสาหกรรมโดยใช้นวัตกรรม เทคโนโลยี
และความคิดสร้างสรรค์ เพื่อให้สามารถแข่งขันได้อย่างยั่งยืน

4

บริหารจัดการน้ำและทรัพยากรธรรมชาติเพื่อแก้ไขปัญหาน้ำท่วม ภัยแล้ง และ
คงความสมดุลของระบบนิเวศอย่างยั่งยืน

5

เปิดประตูการค้า การลงทุน และการท่องเที่ยว เชื่อมโยงเขตเศรษฐกิจพิเศษ
ทวาย-ภาคกลาง-ระยองเศรษฐกิจภาคตะวันออก

6

พัฒนาความเชื่อมโยงเศรษฐกิจและสังคมกับทุกภาค เพื่อเสริมสร้างเสถียรภาพ
และลดความเหลื่อมล้ำภายในประเทศ



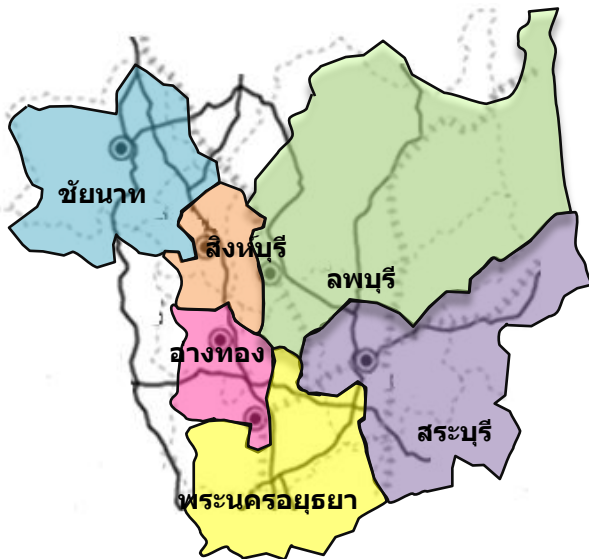
ทิศทางการพัฒนากลุ่มจังหวัดภาคกลางตอนบน
ในช่วงแผนพัฒนาเศรษฐกิจและสังคมแห่งชาติ ฉบับที่ 12 (พ.ศ.2560–2564)

สำนักงานคณะกรรมการพัฒนาการเศรษฐกิจและสังคมแห่งชาติ

7 มิถุนายน 2561



ประเด็นนำเสนอ



1

สภาพทั่วไป

2

SWOT กลุ่มจังหวัด
ภาคกลางตอนบน

3

ประเด็นการพัฒนากลุ่มจังหวัด
ภาคกลางตอนบน

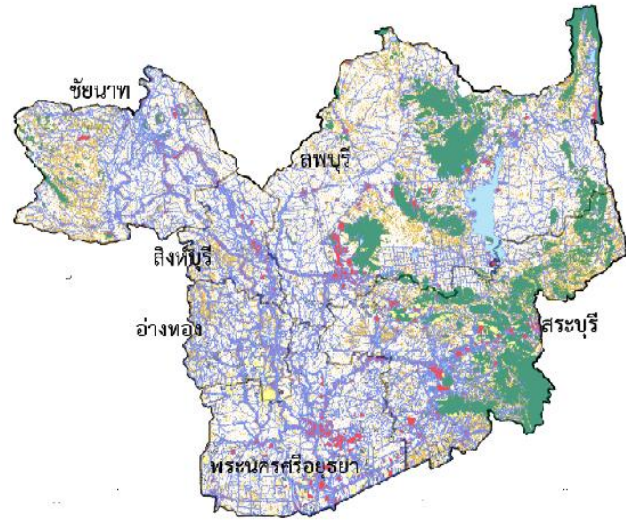
สภาพทั่วไปกลุ่มจังหวัดภาคกลางตอนบน

กลุ่มจังหวัดภาคกลางตอนบน ประกอบด้วย 6 จังหวัด คือ พระนครศรีอยุธยา สระบุรี ลพบุรี ชัยนาท สิงห์บุรี และ อ่างทอง

- ขนาดพื้นที่ 10.37 ล้านไร่
- ลักษณะภูมิประเทศ เป็นที่ราบลุ่ม บริเวณลุ่มน้ำเจ้าพระยา และ ลุ่มน้ำป่าสัก

- พื้นที่ป่าไม้ 1.1 ล้านไร่ (ร้อยละ 11.0)
- พื้นที่เกษตร 6.7 ล้านไร่ (ร้อยละ 64.3)

- แหล่งน้ำ มี 5 แม่น้ำสายหลัก คือ แม่น้ำเจ้าพระยา แม่น้ำป่าสัก แม่น้ำน้อย แม่น้ำท่าจีน และ แม่น้ำลพบุรี



คำอธิบาย

- พื้นที่เพาะเลี้ยงสัตว์น้ำ
- พื้นที่แหล่งน้ำ
- พื้นที่หมู่บ้าน แหล่งอุตสาหกรรม เป็นต้น
- พื้นที่เกษตร
- พื้นที่ป่าบก
- อื่นๆ
- ขอบเขตจังหวัด

สภาพเศรษฐกิจและรายได้

- **GPCP** กลุ่มภาคกลางตอนบน ปี 58 มูลค่า 788,547 ล้านบาท (5.8 % ของ GDP) เศรษฐกิจกระจุกตัวในจังหวัดพระนครศรีอยุธยา 52.4 % และสระบุรี 25.8 %)

- **GPCP per capita** 251,392 บาทต่อหัว สูงกว่าประเทศ (203,356 บาทต่อหัว)

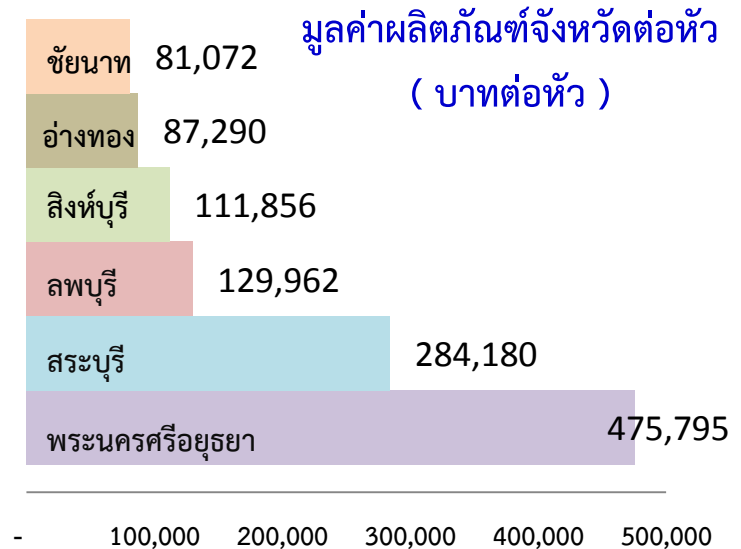
- **GPCP ขยายตัวเฉลี่ย 5 ปี (ปี 2554-2558)** 1.0 % ขยายตัวต่ำกว่าประเทศ (2.9 %) เนื่องจากสาขาการผลิตหลักที่สำคัญของกลุ่มขยายตัวเฉลี่ยต่ำกว่าประเทศ เช่น เกษตร และการค้า เป็นต้น

- **โครงสร้างเศรษฐกิจ**

- **สาขาอุตสาหกรรม** มูลค่า 465,797 ล้านบาท (59.1 % ของกลุ่ม หรือ 12.3 % ของประเทศ) กระจุกตัวในพื้นที่พระนครศรีอยุธยา 62.7 %

- **สาขาการค้า** มูลค่า 78,309 ล้านบาท (9.9 % ของกลุ่ม หรือ 3.9 % ของประเทศ)

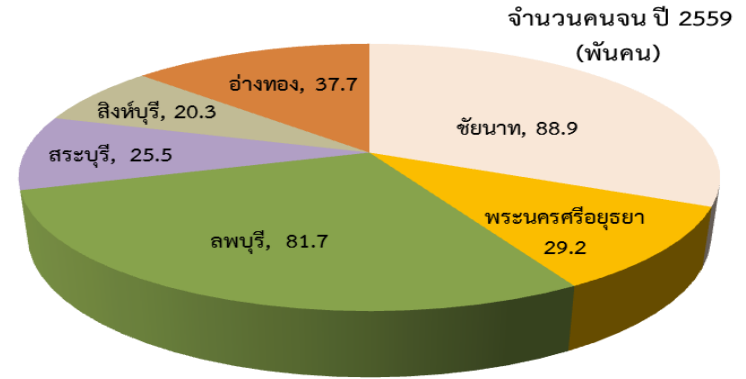
- **สาขาเกษตรฯ** มูลค่า 42,501 ล้านบาท (5.4 % ของกลุ่ม หรือ 3.9 % ของประเทศ)



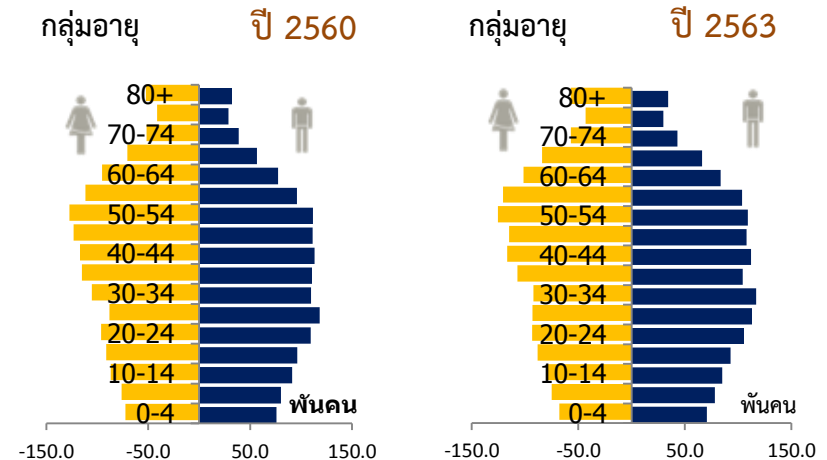
- **การท่องเที่ยว** รายได้ 28,819.6 ล้านบาท (1.3 % ของประเทศ) อัตราการขยายตัวเฉลี่ย 5 ปี 18.0 % (ปี 2555-2559) สูงกว่าระดับประเทศ

ประชากรและสังคม

- ประชากร ปี 2560 จำนวน 3.03 ล้านคน (25.3% ของภาค, 4.6 % ของประเทศ)
- จำนวนคนจนเพิ่มขึ้น ปี 2559 มีจำนวน 283.3 พันคน จังหวัด ชัยนาทมีคนจนมากที่สุดของกลุ่ม 88.9 พันคน (สัดส่วนคนจนสูง เป็นอันดับที่ 5 ของประเทศ 28.3 %)
- แรงงาน 1.79 ล้านคน (4.7% ของประเทศ) จังหวัดพระนครศรีอยุธยา มากสุด 0.5 ล้านคน ส่วนใหญ่อยู่ในภาคบริการ ซึ่งมีความรู้ระดับ ประถมศึกษา
- ปีการศึกษาเฉลี่ยเพิ่มขึ้น (พระนครศรีอยุธยาสูง 10.4 ปี) แต่ผลสัมฤทธิ์ทางการศึกษายังต่ำ โดยเฉพาะวิชาคณิตศาสตร์
- อัตราเจ็บป่วยโรคมะเร็ง ความดันโลหิตสูง หัวใจ เบาหวาน หลอดเลือดสมอง เพิ่มขึ้น
- เข้าสู่สังคมผู้สูงอายุ ปี 2560 มีสัดส่วนผู้สูงอายุ > 60 ปี (18.3%) และปี 2563 จะเข้าสู่สังคมผู้สูงอายุแบบสมบูรณ์ โดยมีสัดส่วน ผู้สูงอายุ (20.2 %)



โครงสร้างประชากร



ทรัพยากรธรรมชาติและสิ่งแวดล้อม

- หลายพื้นที่ประสบปัญหาอุทกภัยซ้ำซาก
- ปัญหาการขาดแคลนน้ำในหน้าแล้งมีแนวโน้มรุนแรงขึ้น
- คุณภาพน้ำอยู่ในเกณฑ์เสื่อมโทรม ได้แก่ แม่น้ำเจ้าพระยา แม่น้ำลพบุรี
- มลพิษทางอากาศยังคงเป็นปัญหาอย่างต่อเนื่อง ได้แก่ จังหวัดสระบุรี



โครงข่ายคมนาคมขนส่ง

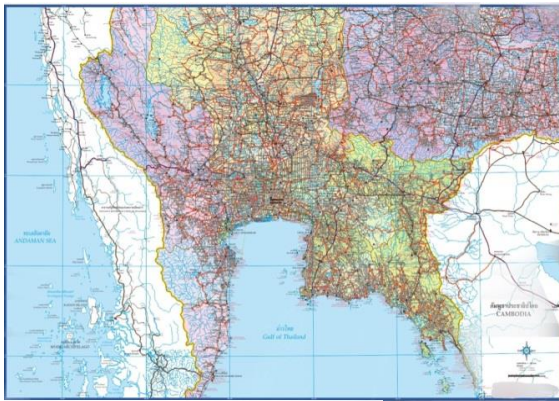


- **ถนน** เส้นทางหลัก ได้แก่ ทางหลวงหมายเลข 32 (สายเอเชีย) ทางหลวงแผ่นดินหมายเลข ๑ (ถนนพหลโยธิน) ทางหลวงแผ่นดินหมายเลข ๒ (ถนนมิตรภาพ)

- **รถไฟ**

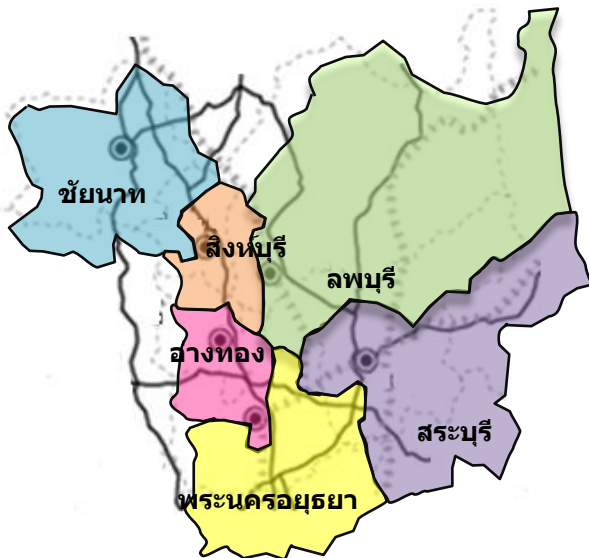
- เส้นทางรถไฟสายเหนือ กรุงเทพฯ- เชียงใหม่ โดยผ่านจังหวัด พระนครศรีอยุธยา สระบุรี และลพบุรี ไปยังภาคเหนือ
- ทางรถไฟสายตะวันออกเฉียงเหนือ แยกออกจากทางรถไฟสายเหนือที่สถานีรถไฟชุมทางบ้านภาชี จังหวัดพระนครศรีอยุธยา และผ่านจังหวัดสระบุรี ไปยังภาคตะวันออกเฉียงเหนือ

- **ทางน้ำ** ได้แก่ การขนส่งทางลำน้ำภายในกลุ่มจังหวัดภาคกลางตอนบน คือ แม่น้ำเจ้าพระยา ป่าสัก





ประเด็นนำเสนอ



1

สภาพทั่วไป

2

SWOT กลุ่มจังหวัด
ภาคกลางตอนบน

3

ประเด็นการพัฒนากลุ่มจังหวัด
ภาคกลางตอนบน

ศักยภาพและโอกาสการพัฒนา

✓ แหล่งอุตสาหกรรมของประเทศ

- ยานยนต์ อิเล็กทรอนิกส์ และเครื่องใช้ไฟฟ้า ที่จังหวัดพระนครศรีอยุธยา
- อุตสาหกรรมวัสดุก่อสร้าง ที่จังหวัดสระบุรี
- อุตสาหกรรมแปรรูปการเกษตร (ไก่เนื้อ) ที่จังหวัดลพบุรี

✓ แหล่งเกษตรกรรมที่อุดมสมบูรณ์

แหล่งผลิตข้าวและพืชไร่ เช่น ข้าวโพด มันสำปะหลัง และอ้อยโรงงาน
แหล่งเลี้ยงปศุสัตว์ เช่น โคนม โคเนื้อ สุกร เป็ดเนื้อ ไก่เนื้อ ไก่ไข่

✓ ศูนย์รวบรวมและกระจายสินค้าเกษตรของประเทศ

✓ แหล่งท่องเที่ยวที่มีชื่อเสียงระดับนานาชาติ

อุทยานประวัติศาสตร์พระนครศรีอยุธยา



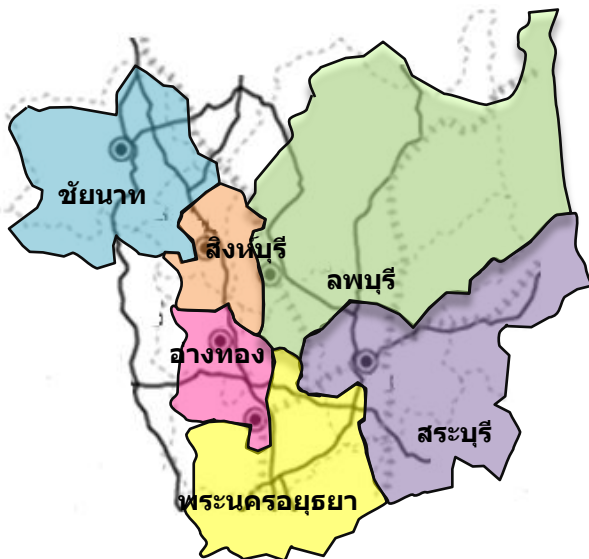
สรุปปัญหาและอุปสรรค



- พื้นที่เกษตรที่อุดมสมบูรณ์ลดลง จากการขยายตัวของเมืองและอุตสาหกรรมรุกล้ำพื้นที่เกษตร
- ขาดแคลนแรงงานที่มีทักษะฝีมือ
- ทรัพยากรธรรมชาติและสิ่งแวดล้อมเสื่อมโทรมลง จากการขยายตัวของกิจกรรมทางเศรษฐกิจ และชุมชนเมือง เช่น คุณภาพแม่น้ำเจ้าพระยา
- พื้นที่มีปัญหาน้ำท่วม/น้ำแล้งซ้ำซาก
- ปัญหาฝุ่นละอองในเขตอุตสาหกรรมก่อสร้าง
- ขยะมูลฝอยมีเป็นจำนวนมาก เนื่องจากการขยายตัวของประชากรที่หนาแน่น และขาดการบริหารจัดการหรือกำจัดที่มีประสิทธิภาพ



ประเด็นนำเสนอ



1

สภาพทั่วไป

2

SWOT กลุ่มจังหวัด
ภาคกลางตอนบน

3

ประเด็นการพัฒนากลุ่มจังหวัด
ภาคกลางตอนบน

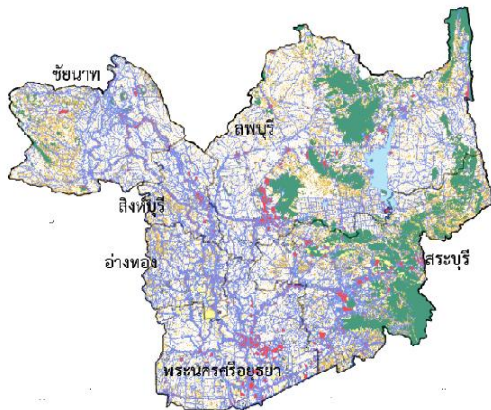
ประเด็นการพัฒนากลุ่มจังหวัดภาคกลางตอนบน

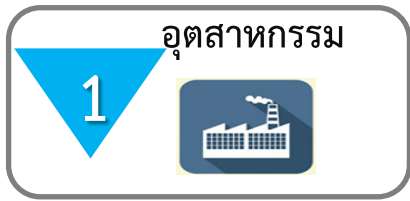
1. ยกกระดับการผลิตสินค้าอุตสาหกรรม
ให้ได้มาตรฐานสู่ตลาดโลก

2. พัฒนาคุณภาพและมาตรฐาน
การผลิตอาหารและสินค้าเกษตร

3. ปรับปรุงมาตรฐานสินค้าและ
ธุรกิจบริการด้านการท่องเที่ยว

4. ปกป้องและฟื้นฟูทรัพยากรธรรมชาติ
และสิ่งแวดล้อมให้มีความยั่งยืน





1. ยกระดับการผลิตสินค้าอุตสาหกรรมให้ได้มาตรฐาน สู่ตลาดโลก

1) ยกระดับสระบุรี - พระนครศรีอยุธยา ให้เป็นศูนย์กลางอุตสาหกรรมวัสดุก่อสร้าง ยานยนต์ อิเล็กทรอนิกส์ และเครื่องใช้ไฟฟ้าที่เป็นมิตรกับสิ่งแวดล้อม โดยส่งเสริมการใช้นวัตกรรม เทคโนโลยี และความคิดสร้างสรรค์ เพื่อให้สามารถแข่งขันได้อย่างยั่งยืน

2) พัฒนาลพบุรี - พระนครศรีอยุธยา ให้เป็นแหล่งอุตสาหกรรมแปรรูปผลผลิตทางการเกษตร โดยเพิ่มประสิทธิภาพระบบโลจิสติกส์เพื่อลดต้นทุนในการขนส่งสินค้า เสริมสร้างประสิทธิภาพด้านการออกแบบบรรจุภัณฑ์และนวัตกรรม รวมทั้งยกระดับคุณภาพสินค้าอุตสาหกรรมในพื้นที่ ให้มีความทันสมัยและได้มาตรฐานสากล

2

เกษตร



2. พัฒนาคุณภาพและมาตรฐานการผลิตอาหารและสินค้าเกษตร

1) พัฒนาคุณภาพและมาตรฐานการผลิตอาหารและสินค้าเกษตรชั้นนำ สิ่งบุรี อ่างทอง และ พระนครศรีอยุธยา ซึ่งเป็นแหล่งผลิตข้าว พืชผัก ผลไม้ และประมงน้ำจืดของประเทศ ให้เป็นฐานส่งออกอาหารรายใหญ่ของโลก โดยส่งเสริมให้เกษตรกรมีความรู้ความสามารถในการใช้เทคโนโลยีการผลิตที่ทันสมัยและพันธุ์ที่เหมาะสม รวมทั้งปรับปรุงระบบการบริหารจัดการตลาดให้มีประสิทธิภาพ เพื่อยกระดับสู่ Smart Farmer และ Smart Farming

2) พัฒนาและปรับปรุงระบบการผลิตสินค้าเกษตรสระบุรี-ลพบุรี โดยพัฒนาระบบการปลูกพืชแบบผสมผสาน เกษตรปลอดภัย เกษตรทฤษฎีใหม่ และการปศุสัตว์ ได้แก่ โคนม โคเนื้อให้ผลผลิตมีคุณภาพและได้มาตรฐานความปลอดภัย สอดคล้องกับความต้องการของผู้บริโภคให้สอดคล้องกับศักยภาพของพื้นที่

3

ท่องเที่ยว




3. ปรับปรุงมาตรฐานสินค้าและธุรกิจบริการด้านการท่องเที่ยว

- 1) สนับสนุนและส่งเสริมการท่องเที่ยวที่มีศักยภาพ เช่น กลุ่มประวัติศาสตร์และศาสนา พระนครศรีอยุธยา-อ่างทอง-สิงห์บุรี-ชัยนาท-ลพบุรี-สระบุรี และกลุ่มท่องเที่ยวทางน้ำ อาทิ พระนครศรีอยุธยา-อ่างทอง-สิงห์บุรี โดยปรับปรุงและพัฒนาแหล่งท่องเที่ยวและกิจกรรมการท่องเที่ยวให้มีคุณค่าและมูลค่าเพิ่ม มีความหลากหลาย และเชื่อมโยงการท่องเที่ยวระหว่างจังหวัดอย่างยั่งยืน
- 2) พัฒนาพระนครศรีอยุธยาให้เป็นศูนย์กลางการท่องเที่ยวกลุ่มประวัติศาสตร์ ศาสนา ประเพณีและวัฒนธรรม โดยการฟื้นฟูบูรณะโบราณสถานและอนุรักษ์สภาพแวดล้อม รวมทั้งยกระดับคุณภาพของธุรกิจบริการด้านการท่องเที่ยว ให้ได้มาตรฐานระดับนานาชาติ
- 3) ฟื้นฟูบูรณะโบราณสถานและสินทรัพย์ทางวัฒนธรรมต่างๆในลพบุรี โดยการปรับปรุงและอนุรักษ์สิ่งแวดล้อม ควบคู่ไปกับการควบคุมการใช้ที่ดินอย่างเหมาะสมเพื่อเป็นการส่งเสริมการท่องเที่ยวที่มีคุณภาพและยั่งยืน



4. ปกป้องและฟื้นฟูทรัพยากรธรรมชาติและสิ่งแวดล้อมให้มีความยั่งยืน

- 1) **บริหารจัดการทรัพยากรน้ำเพื่อแก้ไขปัญหาน้ำท่วมและภัยแล้ง** โดยปรับปรุงและบำรุงรักษาแหล่งน้ำเดิม เพิ่มแหล่งเก็บกักน้ำ และวางแผนจัดสรรน้ำเพื่อรองรับความต้องการใช้น้ำที่เพิ่มขึ้นจากการขยายตัวของกิจกรรมทางเศรษฐกิจและชุมชนได้อย่างพอเพียงและมีเสถียรภาพ
- 2) **บริหารจัดการทรัพยากรธรรมชาติอย่างบูรณาการ ภายใต้การมีส่วนร่วมของทุกภาคส่วน** ในการอนุรักษ์ ฟื้นฟู ป้องกัน และพัฒนาทรัพยากรธรรมชาติให้เหมาะสม สอดคล้องกับศักยภาพของพื้นที่ เพื่อคงความสมดุลของระบบนิเวศ และการใช้ประโยชน์อย่างยั่งยืน
- 3) **ป้องกันและควบคุมมลพิษที่จะส่งผลกระทบต่อสิ่งแวดล้อมและคุณภาพชีวิตที่ดีของประชาชน** โดยเฉพาะการฟื้นฟูและพัฒนาระบบการจัดการสิ่งแวดล้อมในพื้นที่อุตสาหกรรมหลัก การกำจัดขยะและของเสียอันตราย และการบำบัดน้ำเสีย เพื่อให้ประชาชนสามารถดำเนินชีวิตอยู่ในสภาพแวดล้อมที่ดี ปราศจากมลภาวะ และมีสุขภาพที่ดี

A vibrant, high-angle photograph of a waterfall cascading into a river within a dense, lush green forest. The water is white and frothy as it falls, creating a bright focal point. The surrounding vegetation is thick and verdant, with various shades of green. The river below is calm, reflecting the surrounding greenery and the light from the waterfall. The overall scene is serene and natural.

แผนงานโครงการอย่างย่อ (Project Idea) ประกอบด้วย
แผนงาน (ชุดโครงการ) และโครงการ

แผนงานโครงการเพิ่มศักยภาพภาคอุตสาหกรรม

อัตลักษณ์

- วัสดุก่อสร้าง ยานยนต์ อิเล็กทรอนิกส์ และเครื่องใช้ไฟฟ้า
- สระบุรี อัญญา
- แปรรูปไก่เนื้อ
- ลพบุรี



กลุ่ม
โครงการ

- ยกระดับคุณภาพผลิตภัณฑ์ให้ได้มาตรฐานระดับสากล
- เพิ่มประสิทธิภาพระบบลอจิสติกส์ เพื่อลดต้นทุนในการขนส่งสินค้า
- เสริมสร้างสภาพแวดล้อมแหล่งอุตสาหกรรมให้เอื้อต่อการเป็นแหล่งอุตสาหกรรมสีเขียว



แผนงานโครงการ

๒

แผนงานโครงการเพิ่มศักยภาพภาคการเกษตร

อัตลักษณ์

ข้าว/ประมงน้ำจืด ชัยนาท
สิงห์บุรี อ่างทอง อยุธยา
โคนม โคเนื้อ สระบุรี ลพบุรี
ส้มโอขาวแตงกวา ชัยนาท



กลุ่มโครงการ

ปรับปรุงกระบวนการผลิตและการแปรรูปสินค้าเกษตรให้ได้มาตรฐานและปลอดภัย

พัฒนาระบบการผลิตสินค้าเกษตรที่มีคุณภาพ ปลอดภัย และได้มาตรฐาน สนับสนุนการวิจัยและพัฒนา
การใช้เทคโนโลยีการผลิตที่ทันสมัยและพันธุ์ที่เหมาะสม ตลอดจนการแปรรูปให้มีความหลากหลาย
สอดคล้องกับความต้องการของผู้บริโภค รวมทั้งปรับปรุงระบบการบริหารจัดการตลาดให้มีประสิทธิภาพ

๓. แผนงานโครงการเพิ่มศักยภาพภาคการท่องเที่ยวและบริการ



อัตลักษณ์

กลุ่มประวัติศาสตร์ ศาสนา
ประเพณีและวัฒนธรรม



กลุ่มโครงการ

ยกระดับกิจกรรมและบริการด้านการท่องเที่ยว
ฟื้นฟูแหล่งท่องเที่ยว พร้อมทั้งปรับปรุงสิ่งอำนวยความสะดวก
ความสะอาด กิจกรรมการท่องเที่ยว สินค้าและ
บริการด้านการท่องเที่ยว ให้เพียงพอและได้
มาตรฐาน รวมถึงการประชาสัมพันธ์/การตลาด





แผนงานโครงการด้านทรัพยากรธรรมชาติและสิ่งแวดล้อม

อัตลักษณ์

- ปัญหาน้ำท่วม/น้ำแล้ง
- ปัญหาการบำบัดน้ำเสีย และการกำจัดขยะ



กลุ่มโครงการ



- ปรับปรุงและบำรุงรักษาแหล่งน้ำเดิมและเพิ่มแหล่งเก็บกักน้ำ
- ควบคุมอัตราการระบายมลสารอากาศในอัตราที่ปลอดภัยในพื้นที่อุตสาหกรรมที่มีความเสี่ยงสูง
- ส่งเสริมการใช้เทคโนโลยีที่ช่วยลดปริมาณมลพิษ ณ จุดกำเนิด
- ดำเนินการติดตั้งระบบบำบัดน้ำเสียบริเวณริมแม่น้ำเจ้าพระยาที่มีคุณภาพน้ำต่ำ

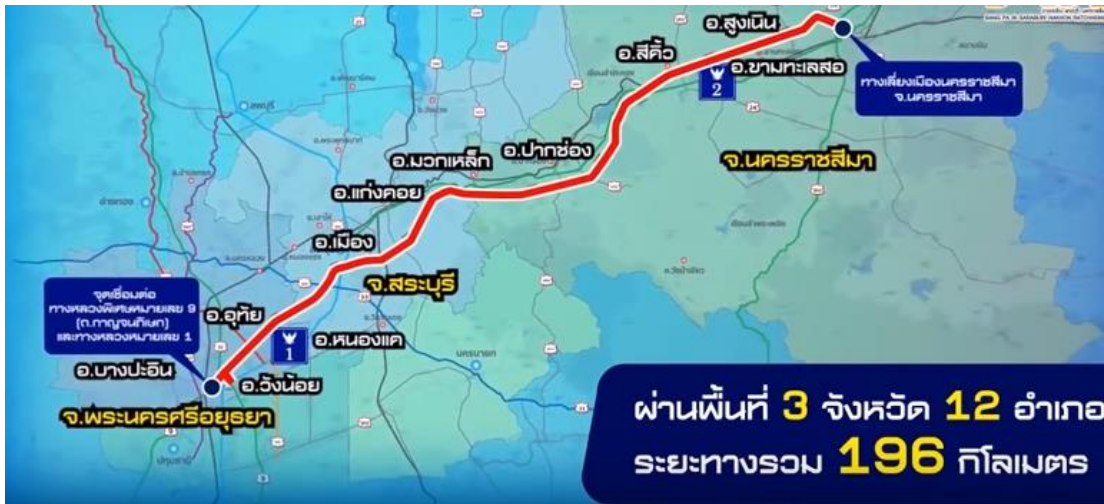
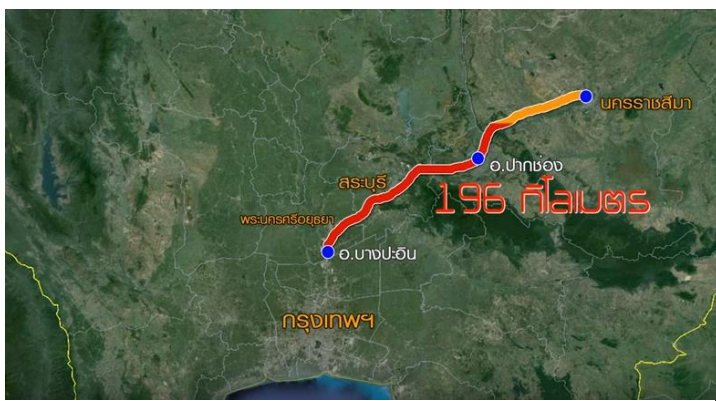
ตัวอย่าง แผนงานโครงการขนาดใหญ่

โครงการทางหลวงพิเศษระหว่างเมือง
บางปะอิน-นครราชสีมา

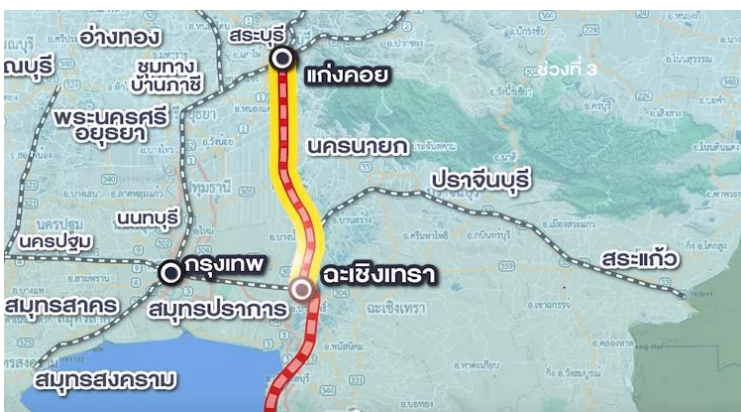
โครงการรถไฟทางคู่ ช่วงฉะเชิงเทรา-คลองสิบเก้า-แก่งคอย
มาบกะเบา-ชุมทางถนนจิระ และช่วงลพบุรี – ปากน้ำโพ

โครงการรถไฟความเร็วสูงกรุงเทพฯ-พิษณุโลก
และ กรุงเทพฯ-นครราชสีมา

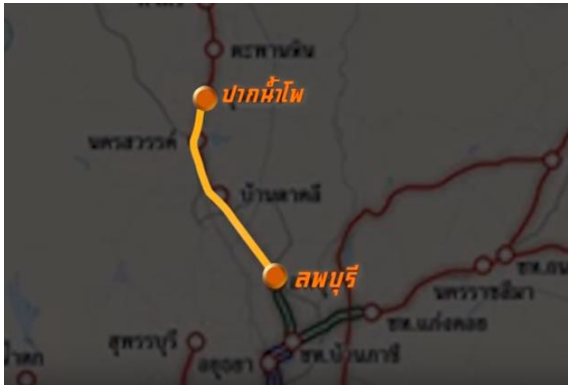
โครงการทางหลวงพิเศษระหว่างเมือง บางปะอิน-นครราชสีมา




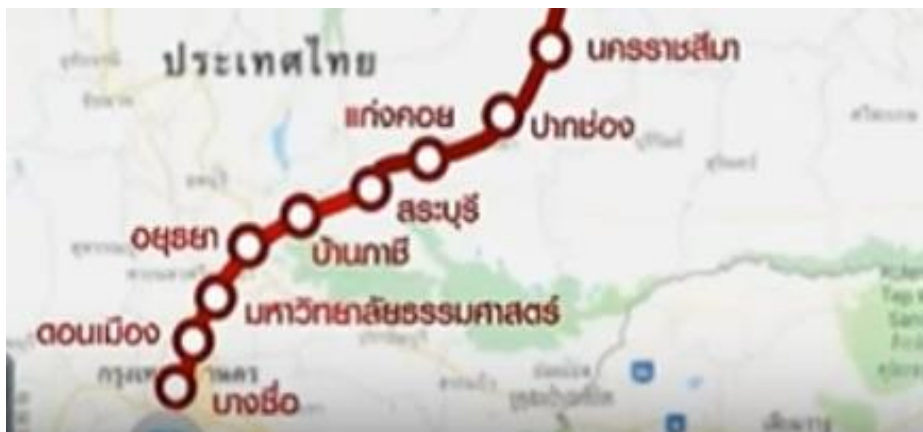
โครงการรถไฟทางคู่ ฉะเชิงเทรา-คลองสิบเก้า-แก่งคอย



โครงการรถไฟทางคู่ ลพบุรี - ปากน้ำโพ



โครงการรถไฟความเร็วสูง กรุงเทพฯ-นครราชสีมา



โครงการรถไฟความเร็วสูง (กรุงเทพฯ-นครราชสีมา)

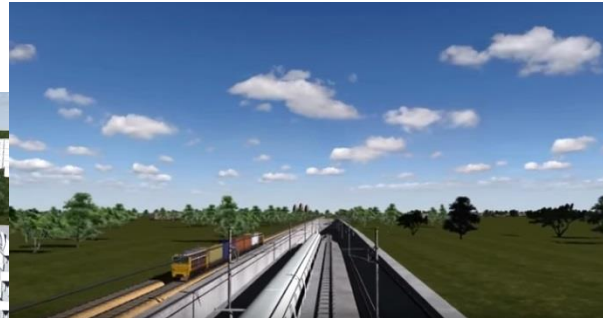
แบ่งการก่อสร้างออกเป็น

	ตอนที่ 1	ช่วงกลางดง-ปางอโศก	(3.5 กม.)
	ตอนที่ 2	ช่วงปากช่อง-คลองขนานจิตร	(11 กม.)
	ตอนที่ 3	ช่วงแก่งคอย-นครราชสีมา	(119.5 กม.)
	ตอนที่ 4	ช่วงแก่งคอย-บางซื่อ	(119 กม.)

รวม 253 กิโลเมตร



โครงการรถไฟความเร็วสูง กรุงเทพฯ-พิษณุโลก





สำนักงานคณะกรรมการพัฒนาการเศรษฐกิจและสังคมแห่งชาติ (สศช.)

www.nesdb.go.th