



# รายงานลักษณะสำคัญขององค์การ ประจำปีงบประมาณ พ.ศ. ๒๕๕๘ จังหวัดพระนครศรีอยุธยา



คณะทำงานประเมินลักษณะสำคัญขององค์การ  
สำนักงานจังหวัดพระนครศรีอยุธยา  
กลุ่มงานบริหารทรัพยากรบุคคล  
โทร. ๐ ๓๕๓๓ ๖๕๕๔ ต่อ ๒๗

## สารบัญ

หน้า

### ลักษณะองค์การ

#### ก. ลักษณะพื้นฐานของส่วนราชการ

- ❖ พันธกิจหรือหน้าที่ตามกฎหมายของส่วนราชการ ๑
- ❖ วิสัยทัศน์ เป้าประสงค์หลัก ค่านิยม และวัฒนธรรมของส่วนราชการ ๔
- ❖ ลักษณะโดยรวมของบุคลากรในส่วนราชการ ๔
- ❖ ส่วนราชการมีเทคโนโลยีอุปกรณ์และสิ่งอำนวยความสะดวกที่สำคัญในการให้บริการและการปฏิบัติงาน ๙
- ❖ ส่วนราชการดำเนินการภายใต้กฎหมาย กฎระเบียบ ข้อบังคับที่สำคัญ ๑๑

#### ข. ความสัมพันธ์ภายในภายนอกองค์การ

- ❖ โครงสร้างองค์การและวิธีการจัดการที่แสดงถึงการกำกับดูแลตนเองที่ดี ๒๓
- ❖ ส่วนราชการหรือองค์การที่เกี่ยวข้องกันในการให้บริการหรือส่งมอบงานต่อกัน บทบาทในการ ปฏิบัติงานร่วมกัน ข้อกำหนดที่สำคัญในการปฏิบัติงานร่วมกัน และแนวทางและวิธีการ สื่อสารระหว่างกัน ๒๔
- ❖ กลุ่มผู้รับบริการ และผู้มีส่วนได้ส่วนเสียหลักของส่วนราชการ ความต้องการและความคาดหวังที่สำคัญและแนวทางและวิธีการสื่อสารระหว่างกัน ๒๕
  - ประเด็นยุทธศาสตร์ที่ ๑ พัฒนาคุณภาพแหล่งท่องเที่ยวและบริการสู่มาตรฐานสากล ๒๕
  - ประเด็นยุทธศาสตร์ที่ ๒ พัฒนาเมืองและชุมชนให้น่าอยู่ ๒๖
  - ประเด็นยุทธศาสตร์ที่ ๓ พัฒนาภาคการผลิต ภาคการค้าและบริการเป็นมิตรกับสิ่งแวดล้อม ๒๗

### ความท้าทายต่อองค์การ

#### ก. สภาพการแข่งขัน

- ❖ สภาพการแข่งขันทั้งภายในและภายนอกประเทศของส่วนราชการ ประเภทการแข่งขัน จำนวนคู่แข่ง ประเด็นการแข่งขัน และผลการดำเนินการปัจจุบันเมื่อเทียบกับคู่แข่ง ๓๐
- ❖ แหล่งข้อมูลข้อมูลเชิงเปรียบเทียบและข้อมูลเชิงแข่งขัน ๓๑
- ❖ ข้อจำกัดในการได้มาซึ่งข้อมูลเชิงเปรียบเทียบ และข้อมูลเชิงแข่งขัน ๓๒

#### ข. ความท้าทายเชิงยุทธศาสตร์

- ❖ ความท้าทายเชิงยุทธศาสตร์ของส่วนราชการแบ่งออกเป็นความท้าทาย ๓ ด้าน ได้แก่ ความท้าทายตามพันธกิจ,ด้านปฏิบัติการ,และด้านทรัพยากรบุคคล ๓๒

#### ค. ระบบการปรับปรุงผลการดำเนินการ

- ❖ แนวทางและวิธีการในการปรับปรุงประสิทธิภาพของส่วนราชการ เพื่อให้เกิดผลการดำเนินการที่ดียิ่งขึ้น ๓๔
- ❖ ภายในองค์กรมีแนวทางในการเรียนรู้ขององค์กรและมีการแลกเปลี่ยนความรู้ ๓๕



## ลักษณะสำคัญขององค์การ

ลักษณะสำคัญขององค์การแสดงให้เห็นภาพรวมของจังหวัดบ่งบอกถึงสภาพแวดล้อมด้านการปฏิบัติการของจังหวัด ความสัมพันธ์ที่สำคัญทั้งภายในและภายนอกจังหวัด สภาพแวดล้อมในการปฏิบัติงานและความท้าทายเชิงยุทธศาสตร์ รวมทั้งแนวทางในการปรับปรุงผลการดำเนินการ ลักษณะสำคัญขององค์การประกอบด้วยส่วนสำคัญ ๒ ส่วน คือ

- ๑) ลักษณะองค์การ
- ๒) ความท้าทายต่อองค์การ

### ๑. ลักษณะองค์การ

#### ก. ลักษณะพื้นฐานของส่วนราชการ (ส่วนราชการในที่นี่ หมายถึง จังหวัด)

จังหวัดพระนครศรีอยุธยา เป็นราชธานีเก่ามา ๔๑๗ ปี ตั้งแต่ปี พ.ศ. ๑๘๙๓ - ๒๓๑๑ ตั้งอยู่ในเขตบริเวณที่ราบลุ่มภาคกลางตอนล่างของประเทศเป็นจังหวัดที่มีขนาดใหญ่เป็นอันดับที่ ๒๓ ของประเทศ อันดับที่ ๑๑ ของจังหวัดในภาคกลาง มีพื้นที่ ๒,๕๕๖.๖๔ ตารางกิโลเมตร (ประมาณ ๑,๕๕๗,๙๑๑ ไร่) มีแม่น้ำที่สำคัญไหลผ่าน ๔ สาย ได้แก่ แม่น้ำเจ้าพระยา แม่น้ำป่าสัก แม่น้ำลพบุรี และแม่น้ำน้อย พื้นที่ของจังหวัดฝั่งตะวันออกส่วนใหญ่ทำอุตสาหกรรม เป็นเขตนิคมอุตสาหกรรม ตรงกลางมีแม่น้ำไหลผ่านและเป็นพื้นที่ทางประวัติศาสตร์มรดกโลก เป็นเขตท่องเที่ยวเชิงอนุรักษ์ และเป็นศูนย์กลางทางการค้า ด้านทิศตะวันตกเป็นพื้นที่ที่มีความอุดมสมบูรณ์สูงเหมาะสำหรับการเกษตร ถนนสายหลักคือ ถนนสายเอเชีย ถนนพหลโยธิน และถนนสาย ๓๔๗ อุตสาหกรรมสำคัญได้แก่ อุตสาหกรรมอิเล็กทรอนิกส์ และอุตสาหกรรมยานยนต์ การเกษตรกรรมหลักได้แก่ การทำนา ปลูกพืชที่หลากหลาย เลี้ยงสัตว์ และมีระบบชลประทาน ๑๓ โครงการ

การปกครองแบ่งเขตการปกครองเป็น ๑๖ อำเภอ ๒๐๙ ตำบล ๑,๔๗๑ หมู่บ้าน องค์การบริหารส่วนจังหวัด ๑ แห่ง เทศบาลนคร ๑ แห่ง เทศบาลเมือง ๔ แห่ง เทศบาลตำบล ๓๑ แห่ง และองค์การบริหารส่วนตำบล ๑๒๑ แห่ง มีประชากรรวมทั้งจังหวัด ๗๙๗,๙๗๐ คน หน่วยราชการประกอบด้วย ส่วนราชการส่วนภูมิภาค ๓๔ หน่วยงาน ส่วนราชการส่วนกลาง ๖๑ หน่วยงาน รัฐวิสาหกิจ ๒๑ แห่ง หน่วยงานอิสระ ๙ แห่ง

เดิมศาลากลางจังหวัดตั้งอยู่ที่ตำบลประตูชัย ต่อมาในปี พ.ศ. ๒๕๓๙ ได้ย้ายมาตั้งศูนย์ราชการจังหวัดพระนครศรีอยุธยา เลขที่ ๑๒๓ หมู่ที่ ๓ ถนนสายเอเชีย ตำบลคลองสวนพลู อำเภอพระนครศรีอยุธยา ออ ๑๓๐๐๐ โทร. ๐ - ๓๕๓๓ - ๖๕๕๕ เว็บไซต์ [www.ayutthaya.go.th](http://www.ayutthaya.go.th) เพื่อให้เป็นศูนย์กลางการติดต่อราชการและอำนวยความสะดวกกับประชาชน

#### ๑. พันธกิจหรือหน้าที่ตามกฎหมายของส่วนราชการ

พันธกิจหรือหน้าที่ตามกฎหมาย	<p>จังหวัดพระนครศรีอยุธยา มีพันธกิจดังนี้</p> <ol style="list-style-type: none"> <li>๑. สร้างบ้านเมืองให้น่าอยู่น่าอาศัย             <p>กำหนดเป็นวาระของจังหวัดที่จะสร้างอยุธยาเมืองสะอาด สานต่อโครงการพระราชดำริ และป้องกันฟื้นฟูช่วยเหลือด้านภัยพิบัติ โดย</p> <ol style="list-style-type: none"> <li>๑.๑ นำภารกิจของรัฐและนโยบายของรัฐบาลไปปฏิบัติให้เกิดผลสัมฤทธิ์ และปฏิบัติหน้าที่อื่นตามที่คณะรัฐมนตรี กระทรวง ทบวง กรมหรือหน่วยงานอื่นของรัฐมอบหมาย หรือที่มีกฎหมายกำหนด</li> <li>๑.๒ ดูแลให้มีการปฏิบัติและบังคับใช้ให้เป็นไปตามกฎหมาย เพื่อให้เกิดความสงบเรียบร้อยและเป็นธรรมในสังคม</li> <li>๑.๓ ส่งเสริมการมีส่วนร่วมของประชาชนให้สร้างบ้านเมืองให้น่าอยู่น่าอาศัย</li> </ol> </li> <li>๒. การบริการภาครัฐที่ดี             <p>ให้ความสำคัญกับผู้รับบริการด้วยอัธยาศัยไมตรี โดย</p> <ol style="list-style-type: none"> <li>๒.๑ จัดให้มีการบริการภาครัฐ เพื่อให้ประชาชนสามารถเข้าถึงได้อย่างเสมอหน้า รวดเร็วและมีคุณภาพ</li> <li>๒.๒ จัดให้มีการส่งเสริม และสนับสนุนองค์การปกครองส่วนท้องถิ่น เพื่อให้สามารถดำเนินการได้ตามอำนาจและหน้าที่</li> </ol> </li> </ol>
-----------------------------	--



	<p>๓. การพัฒนาคนให้อยู่ดีมีสุข</p> <p>ส่งเสริมสนับสนุน ให้ประชาชนมีศักยภาพ เพื่อเอื้อต่อการส่งเสริมการท่องเที่ยวของจังหวัด การเป็นแหล่งผลิตอาหารที่มีคุณภาพ เป็นศูนย์กลางการค้าการลงทุน อุตสาหกรรมที่ใช้เทคโนโลยีสะอาด และเป็นคนดีมีความสุข โดย</p> <p>๓.๑ ส่งเสริมคุณธรรม จริยธรรม การศึกษา และการเรียนรู้ตลอดชีวิต</p> <p>๓.๒ จัดให้มีการคุ้มครอง ป้องกัน ส่งเสริมและช่วยเหลือประชาชนและชุมชนที่ด้อยโอกาส เพื่อให้ได้รับความเป็นธรรมทั้งด้านเศรษฐกิจและสังคมในการดำรงชีวิตอย่างพอเพียง</p>
--	--

### ๑.๑ แนวทางและวิธีการในการให้บริการแก่ผู้รับบริการ

จังหวัดพระนครศรีอยุธยา เล็งเห็นความสำคัญที่จะตอบสนองความต้องการของผู้รับบริการและผู้มีส่วนได้ส่วนเสียจึงมอบหมายให้คณะทำงานพัฒนาคุณภาพการบริหารจัดการภาครัฐ (PMQA) ร่วมกันกำหนดแนวทางและวิธีการในการให้บริการแก่ผู้รับบริการและผู้มีส่วนได้ส่วนเสีย โดยกำหนดกรอบการประเมินผลการปฏิบัติราชการของจังหวัดพระนครศรีอยุธยา ประจำปีงบประมาณ พ.ศ.๒๕๕๘ มิติภายนอก ด้านความพึงพอใจของผู้รับบริการ (งานบัตรประชาชนและทะเบียนราษฎร งานจดทะเบียนสิทธิและนิติกรรม งานบริการจัดหางาน งานบริการผู้ป่วยนอก งานการถ่ายทอดความรู้และการให้บริการทางการเกษตรและงานประกันสังคม) ดังนี้

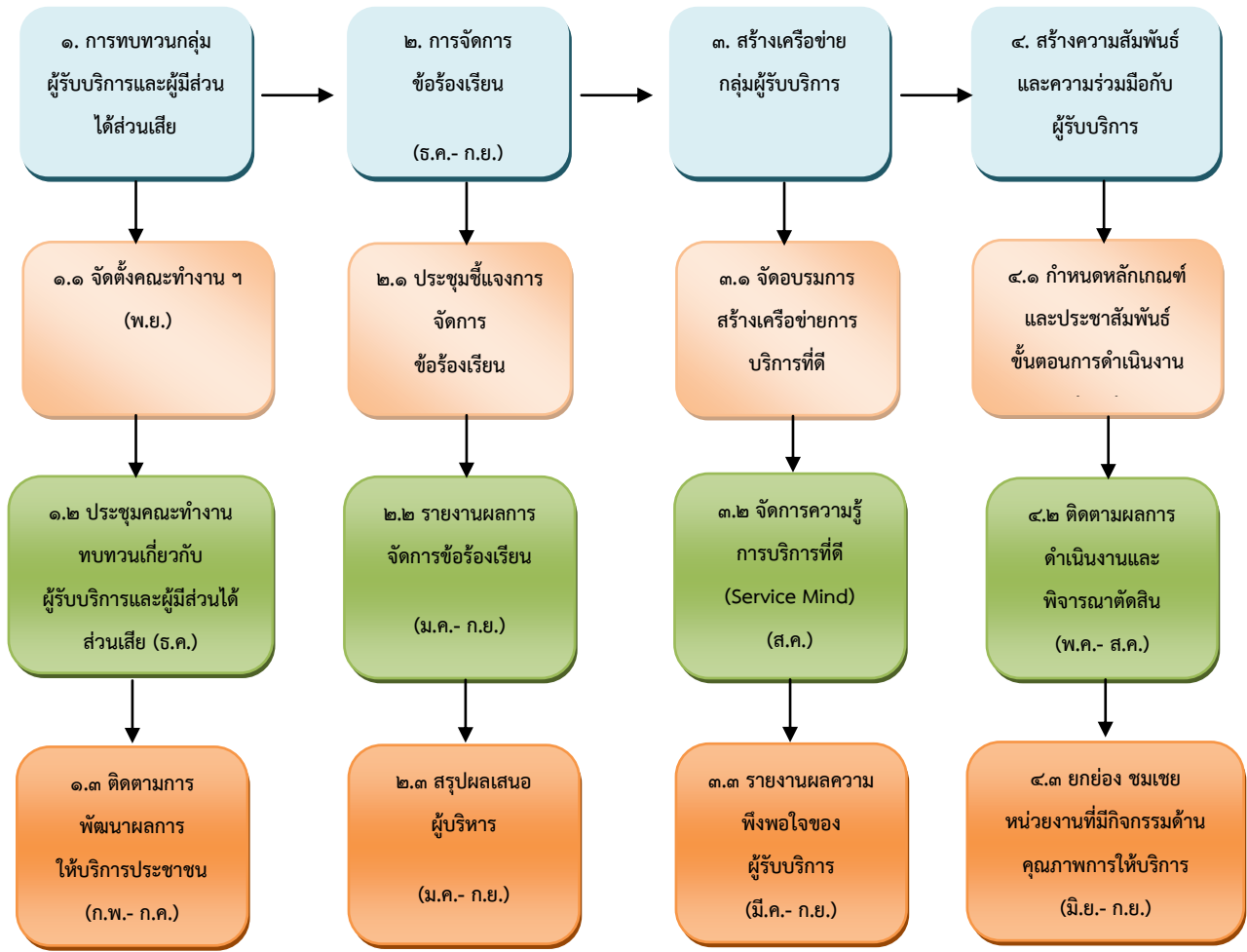
การให้บริการ ได้แก่ การให้บริการ ณ จุดบริการที่ตั้งของส่วนราชการทุกแห่ง ,ให้บริการผ่านเว็บไซต์, การจัดศูนย์ข้อมูลข่าวสารจังหวัดเพื่อเป็นศูนย์รวมข้อมูลภาครัฐ ณ ศูนย์ราชการจังหวัด และให้ทุกส่วนราชการจัดศูนย์ข้อมูลข่าวสารของส่วนราชการบริการข้อมูลแก่ประชาชน ณ ที่ตั้งหน่วยงาน ,ให้บริการรับเรื่องร้องทุกข์ร้องเรียน โดยจัดตั้ง “ศูนย์ดำรงธรรม” ณ ศูนย์ราชการจังหวัด และที่ว่าการอำเภอทุกแห่ง นอกจากนี้ ยังได้จัดให้บริการนอกสถานที่ตั้งของหน่วยงาน โดยให้บริการแบบศูนย์บริการร่วม ณ ห้างสรรพสินค้า Big C บางปะอิน, ศูนย์บริการร่วมกระทรวงแรงงานจังหวัดพระนครศรีอยุธยา ณ ที่ว่าการอำเภอบางปะอิน (ให้บริการด้านแรงงาน), การออกหน่วยบริการบำบัดทุกข์ บำรุงสุข สร้างรอยยิ้มให้ประชาชน (จังหวัดเคลื่อนที่) เป็นประจำทุกเดือน, การให้ความรู้แก่ผู้รับบริการ โดยส่วนราชการจัดประชุม/สัมมนา และมีการติดต่อโดยตรงกับผู้รับบริการ ณ เคหสถาน, การออกหน่วยบริการขอรับใบอนุญาตขับรถ ด้วยระบบอิเล็กทรอนิกส์ (E-exam) ให้แก่ผู้ขอรับใบอนุญาตขับรถในท้องถิ่นห่างไกล ได้แก่ สำนักงานขนส่งจังหวัดพระนครศรีอยุธยา สาขาอำเภอมหาราช

ในช่วงเวลาที่จังหวัดอยู่ในห่วงภัยพิบัติ จังหวัดได้ให้บริการข้อมูลข่าวสารสถานการณ์น้ำท่วมผ่านสถานีวิทยุชุมชน สถานีวิทยุกระจายเสียงแห่งประเทศไทย เว็บไซต์จังหวัด ซึ่งได้จัดตั้งศูนย์บัญชาการส่วนหน้า ที่ศูนย์ราชการจังหวัดพระนครศรีอยุธยาเพื่อวิเคราะห์สถานการณ์ การแจ้งเตือนภัย โดยจัดประชุมทุกวันและบริการข่าวสารสถานการณ์น้ำท่วม โดยเฉพาะ วันละ ๒ รอบ สำหรับกรณีสถานที่ให้บริการภาครัฐเกิดน้ำท่วม จะมีการปรับจุดบริการประชาชนไปที่ๆประชาชนเข้าถึงสะดวก เช่น น้ำท่วมชั้นล่างจะให้บริการบนชั้น ๒ แต่หากไม่สามารถให้บริการได้จะเคลื่อนย้ายไปตั้งสถานที่ให้บริการชั่วคราว ร่วมกับอาคารราชการอื่น หรือริมถนน แล้วแต่ความเหมาะสมของพื้นที่ นอกจากนี้ ยังได้ตั้งศูนย์ช่วยเหลือประชาชน ณ ที่ว่าการอำเภอ ศาลากลางจังหวัดเพื่อเป็นศูนย์กลางในการรับเรื่องและให้ความช่วยเหลือ

การบริการประชาชนของจังหวัดพระนครศรีอยุธยา ได้จัดทำขั้นตอนการดำเนินงานตามแผนพัฒนาคุณภาพการให้บริการประชาชนประจำปีงบประมาณ พ.ศ.๒๕๕๘ ซึ่งกำหนดกิจกรรมหลักรายละเอียดตาม Work Flow



# ขั้นตอนการดำเนินงานตามแผนพัฒนาคุณภาพ การให้บริการประชาชน ปีงบประมาณ พ.ศ. ๒๕๕๘



รายละเอียด ขั้นตอนจำนวน ๔ กิจกรรม ได้แก่

๑. ทบทวนกลุ่มผู้รับบริการและผู้มีส่วนได้ส่วนเสียประกอบด้วยกิจกรรมย่อย ๓ กิจกรรม ได้แก่ การจัดตั้งคณะทำงาน ฯ ประชุมคณะทำงานทบทวนเกี่ยวกับผู้รับบริการและผู้มีส่วนได้ส่วนเสียและติดตามการพัฒนาผลการให้บริการประชาชน
- ๒ .การจัดการข้อร้องเรียน ประกอบด้วยกิจกรรมย่อย ๓ กิจกรรม ได้แก่ การจัดการประชุมชี้แจงการจัดการข้อร้องเรียน การรายงานผลการจัดการข้อร้องเรียน และสรุปผลเสนอผู้บริหาร
- ๓ .การสร้างเครือข่ายกลุ่มผู้รับบริการและผู้มีส่วนได้ส่วนเสีย ประกอบด้วยกิจกรรมย่อย ๓ กิจกรรม ได้แก่ จัดอบรมการสร้างเครือข่ายการบริการที่ดี จัดการความรู้การบริการที่ดี (Service Mind) และ รายงานผลความพึงพอใจของผู้รับบริการ
๔. สร้างความสัมพันธ์และความร่วมมือกับผู้รับบริการ ประกอบด้วยกิจกรรมย่อย ๓ กิจกรรม ได้แก่ กำหนดหลักเกณฑ์และประชาสัมพันธ์ขั้นตอนการดำเนินงาน ติดตามผลการดำเนินงานและพิจารณาตัดสิน และการยกย่องชมเชยหน่วยงานที่มีกิจกรรมด้านคุณภาพการให้บริการ



## ๒. วิสัยทัศน์ เป้าประสงค์หลัก ค่านิยม และวัฒนธรรมของส่วนราชการ

วิสัยทัศน์	อุทยานนครประวัติศาสตร์ นำเที่ยว นำอยู่ ก้าวสู่สากล
เป้าประสงค์รวม	๑. เป็นเมืองประวัติศาสตร์ที่น่าท่องเที่ยวระดับสากล ๒. ประชาชนมีคุณภาพชีวิตที่ดี ๓. ภาคการผลิต ภาคการค้าและบริการเป็นมิตรกับสิ่งแวดล้อม
ค่านิยม	ถูกต้อง รวดเร็ว เป็นธรรม
วัฒนธรรม	ทำงานเป็นทีม มีประสิทธิภาพ เป็นธรรมและมีวินัย

๓. ลักษณะโดยรวมของบุคลากรในส่วนราชการ เช่น ระดับการศึกษา อายุ สายงาน ระดับตำแหน่ง  
ข้อกำหนดพิเศษในการปฏิบัติงาน เป็นต้น (ข้อมูลบุคลากรของส่วนราชการ ณ วันที่ ๓๑ มีนาคม ๒๕๕๘)

บุคลากรของจังหวัดพระนครศรีอยุธยา ของส่วนราชการทั้ง ๓๓ หน่วยงาน ซึ่งปฏิบัติงานภายใต้ กฎหมาย ระเบียบราชการ  
ที่มีความหลากหลายในด้านสายงานแตกต่างกันไปตามลักษณะของงานด้านการปฏิบัติ โดยมีบุคลากรภาพรวมทั้งจังหวัด ดังนี้

จำนวนบุคลากรทั้งสิ้น ๔,๔๒๔ คน อายุเฉลี่ย ๔๓ ปี อายุราชการเฉลี่ย ๑๙ ปี

จำแนกตามประเภทได้ดังนี้

- ข้าราชการ ๓,๗๐๔ คน ๑๐๐ สายงาน อายุเฉลี่ย ๕๑ ปี อายุราชการเฉลี่ย ๒๒ ปี ส่วนใหญ่จบการศึกษา  
ปริญญาตรี (ร้อยละ ๖๕.๓๙) รองลงมาคือ ต่ำกว่าปริญญาตรี (ร้อยละ ๒๙.๓๔) ปริญญาโท (ร้อยละ ๕.๒๗)

- ลูกจ้างประจำ ๔๓๕ คน อายุเฉลี่ย ๕๓ ปี อายุราชการเฉลี่ย ๓๓ ปี ส่วนใหญ่จบการศึกษาต่ำกว่าปริญญาตรี  
(ร้อยละ ๙๐.๖๑) รองลงมาคือปริญญาตรี (ร้อยละ ๙.๓๙)

- พนักงานราชการ ๒๘๕ คน อายุเฉลี่ย ๓๗ ปี อายุราชการเฉลี่ย ๕ ปี ส่วนใหญ่จบการศึกษาปริญญาตรี  
(ร้อยละ ๖๘.๔๒) รองลงมาคือ ต่ำกว่าปริญญาตรี (ร้อยละ ๒๘.๗๗) และปริญญาโท (ร้อยละ ๒.๘๑)

ลำดับ ที่	ตำแหน่งใน สายงาน	ระดับตำแหน่ง/จำนวน											จำนวน (คน)	ร้อยละ %	
		ระดับทั่วไป			ระดับวิชาการ					อำนวยการ		บริหาร			
		ปฏิบัติ งาน	ชำนาญ งาน	อาวุ โส	ปฏิบัติ การ	ชำนาญ การ	ชำนาญ การ พิเศษ	เชี่ยวชาญ	ทรง คุณ วุฒิ	ต้น	สูง	ต้น			สูง
๑	เกษตรอำเภอ					๓	๘							๑๑	๐.๓๐
๒	เจ้าพนักงาน การเกษตร		๖	๑										๗	๐.๑๙
๓	เจ้าพนักงาน การคลัง	๑		๑										๒	๐.๐๕
๔	เจ้าพนักงาน การเงินและบัญชี	๙	๖๕											๗๔	๒.๐๐
๕	เจ้าพนักงาน การแรงงาน		๑											๑	๐.๐๓
๖	เจ้าพนักงาน ขนส่ง		๒๓	๒										๒๕	๐.๖๗
๗	เจ้าพนักงาน ตรวจโรงงาน		๑											๑	๐.๐๓
๘	เจ้าพนักงาน ทรัพยากรธรณี		๑											๑	๐.๐๓
๙	เจ้าพนักงาน ทันตสาธารณสุข	๑๐	๖๙											๗๙	๒.๑๓
๑๐	เจ้าพนักงาน ที่ดิน		๒๑	๔		๗				๓	๑			๓๖	๐.๙๗
๑๑	เจ้าพนักงาน ธุรการ	๒๘	๖๘	๑										๙๗	๒.๖๒



ลำดับที่	ตำแหน่งในสายงาน	ระดับตำแหน่ง/จำนวน												จำนวน (คน)	ร้อยละ %
		ระดับทั่วไป			ระดับวิชาการ					อำนวยการ		บริหาร			
		ปฏิบัติงาน	ชำนาญงาน	อาวุโส	ปฏิบัติการ	ชำนาญการ	ชำนาญการพิเศษ	เชี่ยวชาญ	ทรงคุณวุฒิ	ต้น	สูง	ต้น	สูง		
๑๒	เจ้าพนักงานปกครอง				๓๒	๖๖	๘							๑๐๖	๒.๘๖
๑๓	เจ้าพนักงานประมง		๓	๘										๑๑	๐.๓๐
๑๔	เจ้าพนักงานป่าไม้		๓											๓	๐.๐๘
๑๕	เจ้าพนักงานพัฒนาชุมชน		๑			๕								๖	๐.๑๖
๑๖	เจ้าพนักงานพัสดุ		๘											๘	๐.๒๒
๑๗	เจ้าพนักงานเภสัชกรรม	๙	๕๔											๖๓	๑.๗๐
๑๘	เจ้าพนักงานรังสีการแพทย์	๑	๒๐											๒๑	๐.๕๗
๑๙	เจ้าพนักงานราชทัณฑ์	๑๔	๒๗											๔๑	๑.๑๑
๒๐	เจ้าพนักงานแรงงาน		๖											๖	๐.๑๖
๒๑	เจ้าพนักงานวิทยาศาสตร์การแพทย์	๕	๒๙											๓๔	๐.๙๒
๒๒	เจ้าพนักงานเวชกรรมฟื้นฟู		๒											๒	๐.๐๕
๒๓	เจ้าพนักงานเวชสถิติ	๖	๑๒											๑๘	๐.๔๙
๒๔	เจ้าพนักงานส่งเสริมการปกครองท้องถิ่น		๙											๙	๐.๒๔
๒๕	เจ้าพนักงานส่งเสริมสหกรณ์		๔	๒										๖	๐.๑๖
๒๖	เจ้าพนักงานสถิติ		๓											๓	๐.๐๘
๒๗	เจ้าพนักงานสัตวบาล		๑											๑	๐.๐๓
๒๘	เจ้าพนักงานสาธารณสุข	๓๐	๑๗๐	๔๐										๒๔๐	๖.๔๘
๒๙	เจ้าพนักงานอบรมและฝึกวิชาชีพ	๔	๔	๑										๙	๐.๒๔
๓๐	เจ้าพนักงานโสตทัศนศึกษา	๑	๔											๕	๐.๑๓
๓๑	เจ้าพนักงานห้องสมุด		๑											๑	๐.๐๓
๓๒	เจ้าหน้าที่การเงินและบัญชี		๖											๖	๐.๑๖



ลำดับที่	ตำแหน่งในสายงาน	ระดับตำแหน่ง/จำนวน												จำนวน (คน)	ร้อยละ %	
		ระดับทั่วไป			ระดับวิชาการ						อำนวยการ		บริหาร			
		ปฏิบัติงาน	ชำนาญงาน	อาวุโส	ปฏิบัติการ	ชำนาญการ	ชำนาญการพิเศษ	เชี่ยวชาญ	ทรงคุณวุฒิ	ต้น	สูง	ต้น	สูง			
๓๓	เจ้าหน้าที่ปกครอง		๓๒											๓๒	๐.๘๖	
๓๔	ช่างกายอุปกรณ์		๑											๑	๐.๐๓	
๓๕	ช่างทันตกรรม		๑											๑	๐.๐๓	
๓๖	ทันตแพทย์				๑๗	๒๒	๒๓	๑						๖๓	๑.๗๐	
๓๗	นักกายภาพบำบัด				๑๙	๕								๒๔	๐.๖๕	
๓๘	นักจัดการงานทั่วไป				๖	๒๘	๓							๓๗	๑.๐๐	
๓๙	นักทรัพยากรบุคคล				๒	๒	๑							๕	๐.๑๓	
๔๐	นักทันตวิทยา					๑๕	๑							๑๖	๐.๔๓	
๔๑	นักเทคนิคการแพทย์				๙	๘	๑							๑๘	๐.๔๙	
๔๒	นักประชาสัมพันธ์					๑								๑	๐.๐๓	
๔๓	นักผังเมือง					๑								๑	๐.๐๓	
๔๔	นักพัฒนาสังคม					๔								๔	๐.๑๑	
๔๕	นักรังสีการแพทย์					๖								๖	๐.๑๖	
๔๖	นักวิเคราะห์นโยบายและแผน				๓	๒๓	๑๐			๑				๓๗	๑.๐๐	
๔๗	นักวิเคราะห์ผังเมือง					๑	๑							๒	๐.๐๕	
๔๘	นักวิชาการขนส่ง					๔								๔	๐.๑๑	
๔๙	นักวิชาการคลัง				๒	๗	๑							๑๐	๐.๒๗	
๕๐	นักวิชาการคอมพิวเตอร์				๑									๑	๐.๐๓	
๕๑	นักวิชาการเงินและบัญชี				๓	๑๕	๑							๑๙	๐.๕๑	
๕๒	นักวิชาการตรวจสอบภายใน					๒	๑							๓	๐.๐๘	
๕๓	นักวิชาการทรัพยากรธรณี					๑								๑	๐.๐๓	
๕๔	นักวิชาการที่ดิน				๖	๒๐	๒							๒๘	๐.๗๖	



ลำดับที่	ตำแหน่งในสายงาน	ระดับตำแหน่ง/จำนวน												จำนวน (คน)	ร้อยละ %
		ระดับทั่วไป			ระดับวิชาการ					อำนวยการ		บริหาร			
		ปฏิบัติงาน	ชำนาญงาน	อาวุโส	ปฏิบัติการ	ชำนาญการ	ชำนาญการพิเศษ	เชี่ยวชาญ	ทรงคุณวุฒิ	ต้น	สูง	ต้น	สูง		
๕๕	นักวิชาการปฏิบัติที่ดิน					๗								๗	๐.๑๙
๕๖	นักวิชาการประมง				๑	๒								๓	๐.๐๘
๕๗	นักวิชาการช่างไม้				๑	๒								๓	๐.๐๘
๕๘	นักวิชาการพลังงาน				๑									๑	๐.๐๓
๕๙	นักวิชาการพัฒนาชุมชน				๓๙	๘๘								๑๒๗	๓.๔๓
๖๐	นักวิชาการพัสดุ				๑	๑								๒	๐.๐๕
๖๑	นักวิชาการพาณิชย์				๒	๑	๑							๔	๐.๑๑
๖๒	นักวิชาการแรงงาน					๒๘	๓							๓๑	๐.๘๔
๖๓	นักวิชาการวัฒนธรรม				๔	๑๓	๓							๒๐	๐.๕๔
๖๔	นักวิชาการศาสนา					๗	๑							๘	๐.๒๒
๖๕	นักวิชาการส่งเสริมการเกษตร				๒๔	๔๐	๓							๖๗	๑.๘๑
๖๖	นักวิชาการสถิติ					๓								๓	๐.๐๘
๖๗	นักวิชาการสหกรณ์				๒	๑๗								๑๙	๐.๕๑
๖๘	นักวิชาการสัตวบาล						๑							๑	๐.๐๓
๖๙	นักวิชาการสาธารณสุข				๓๓	๓๓๖	๑๒	๑						๓๘๒	๑๐.๓๑
๗๐	นักวิชาการสิ่งแวดล้อม				๑		๑							๒	๐.๐๕
๗๑	นักวิชาการอบรมและฝึกวิชาชีพ					๕								๕	๐.๑๓
๗๒	นักวิชาการอุตสาหกรรม				๑	๑								๒	๐.๐๕
๗๓	นักวิทยาศาสตร์การแพทย์					๓								๓	๐.๐๘
๗๔	นักส่งเสริมการปกครองท้องถิ่น				๒	๒๐	๒							๒๔	๐.๖๕
๗๕	นักสังคมสงเคราะห์					๘								๘	๐.๒๒



ลำดับที่	ตำแหน่งในสายงาน	ระดับตำแหน่ง/จำนวน												จำนวน (คน)	ร้อยละ %	
		ระดับทั่วไป			ระดับวิชาการ						อำนวยการ		บริหาร			
		ปฏิบัติงาน	ชำนาญงาน	อาวุโส	ปฏิบัติการ	ชำนาญการ	ชำนาญการพิเศษ	เชี่ยวชาญ	ทรงคุณวุฒิ	ต้น	สูง	ต้น	สูง			
๗๖	นายช่างเครื่องกล		๒											๒	๐.๐๕	
๗๗	นายช่างตรวจสภาพรถ		๕											๕	๐.๑๓	
๗๘	นายช่างเทคนิค	๑	๕											๖	๐.๑๖	
๗๙	นายช่างไฟฟ้า	๑	๒											๓	๐.๐๘	
๘๐	นายช่างโยธา	๑	๖	๑										๘	๐.๒๒	
๘๑	นายช่างรังวัด	๑	๒๖	๔										๓๑	๐.๘๔	
๘๒	นายช่างสำรวจ		๑											๑	๐.๐๓	
๘๓	นายช่างศิลป์		๑											๑	๐.๐๓	
๘๔	นายแพทย์				๑๐๑	๗๖	๒๕	๑๒			๑			๒๑๕	๕.๘๐	
๘๕	นายสัตวแพทย์					๑	๓							๔	๐.๑๑	
๘๖	นายอำเภอ									๙	๗			๑๖	๐.๔๓	
๘๗	นิติกร				๑	๕	๒							๘	๐.๒๒	
๘๘	พนักงานคุมประพฤติ				๓	๗								๑๐	๐.๒๗	
๘๙	พยาบาลเทคนิค		๓๑											๓๑	๐.๘๔	
๙๐	พยาบาลวิชาชีพ				๙๘	๑๐๘๒	๑๘							๑,๑๙๘	๓๒.๓๔	
๙๑	แพทย์แผนไทย				๓									๓	๐.๐๘	
๙๒	เภสัชกร				๓๘	๔๖	๕	๑						๙๐	๒.๔๓	
๙๓	โภชนาการ		๔			๓								๗	๐.๑๙	
๙๔	วิศวกร				๑	๓	๑							๕	๐.๑๓	
๙๕	วิศวกรโยธา				๑	๒	๑							๔	๐.๑๑	
๙๖	สถาปนิก					๑								๑	๐.๐๓	
๙๗	สัตวแพทย์		๙	๑๒										๒๑	๐.๕๗	
๙๘	เสมียนตราอำเภอ		๘		๑	๗								๑๖	๐.๔๓	
๙๙	อนุศาสนาจารย์		๑											๑	๐.๐๓	
๑๐๐	อำนวยการ									๒๒	๒๖			๔๘	๑.๓๐	
	จำนวนรวม	๑๒๒	๗๕๗	๗๗	๔๕๗	๒,๐๖๑	๑๔๔	๑๕	๐	๓๕	๓๕	๐	๐	๓,๗๐๔	๑๐๐.๐๐	



<p>ข้อกำหนดพิเศษด้านการปฏิบัติงาน (โปรดระบุตำแหน่ง/สายงาน)</p>	<ul style="list-style-type: none"> <li>- นิติกร ต้องจบการศึกษาทางด้านกฎหมาย และมีความรู้ ความสามารถในการพิจารณาการปฏิบัติงานซึ่งมีลักษณะเกี่ยวข้องกับกฎหมายโดยตรง</li> <li>- นักวิชาการคอมพิวเตอร์ ต้องจบการศึกษาสาขาวิชาใดวิชาหนึ่งทางคอมพิวเตอร์ และมีความรู้ความสามารถ ในการพิจารณา การปฏิบัติงานซึ่งเกี่ยวข้องกับด้านคอมพิวเตอร์</li> <li>- วิศวกรโยธา หรือ นักผังเมือง ต้องจบการศึกษาทางวิศวกรรมโยธา หรือทางด้านผังเมือง สถาปนิก และมีความรู้ ความสามารถ ในการพิจารณา การปฏิบัติงานซึ่งมีลักษณะเกี่ยวข้องกับการออกแบบ</li> <li>- แพทย์ ต้องได้รับปริญญาในสาขาวิชาแพทยศาสตร์ หรือคุณวุฒಿಯ่างอื่นที่เทียบได้ในระดับเดียวกัน และได้รับใบอนุญาตประกอบวิชาชีพ สาขาเวชกรรม จากแพทยสภา</li> <li>- ทันตแพทย์ ต้องได้รับปริญญาในสาขาวิชาทันตแพทยศาสตร์ หรือคุณวุฒಿಯ่างอื่นที่เทียบได้ในระดับเดียวกัน และได้รับใบอนุญาตประกอบวิชาชีพโรคศิลปะ สาขาทันตกรรมชั้น ๑ จากทันตแพทยสภา</li> <li>- เกษีษกร ต้องได้รับปริญญาหรือคุณวุฒಿಯ่างอื่นที่เทียบได้ในระดับเดียวกันในสาขาเกษตรศาสตร์และได้รับใบอนุญาตประกอบวิชาชีพโรคศิลปะ สาขาเกษตรกรรมชั้น ๑</li> <li>- พยาบาลวิชาชีพ ต้องได้รับปริญญาตรีหรือคุณวุฒಿಯ่างอื่นที่เทียบได้ในระดับเดียวกันในสาขาวิชาการพยาบาลและได้รับใบอนุญาตประกอบวิชาชีพสาขาการพยาบาลชั้น ๑ หรือสาขาการพยาบาลและผดุงครรภ์ชั้น ๑</li> </ul>
--	--

๔. ส่วนราชการมีเทคโนโลยีอุปกรณ์และสิ่งอำนวยความสะดวกที่สำคัญในการให้บริการและการปฏิบัติงาน

<p>เทคโนโลยี</p>	<ul style="list-style-type: none"> <li>- ระบบสารบรรณอิเล็กทรอนิกส์</li> <li>- ระบบบริหารจัดการข้อมูลสารสนเทศเพื่อแก้ไขปัญหาและพัฒนาจังหวัด การจัดทำแผนที่/ข้อมูล หมู่บ้าน / ชุมชน เพื่อการบริหารและวางแผนพัฒนา</li> <li>- โปรแกรมจัดการฐานข้อมูลเชิงสัมพันธ์ (RDMBS : Relational Database Management System )</li> <li>- โปรแกรมสารสนเทศภูมิศาสตร์สำหรับนำเสนองานผ่านระบบเครือข่ายอินเทอร์เน็ต/อินทราเน็ต (Map Sever)</li> <li>- ระบบบริหารการเงินการคลังภาครัฐแบบอิเล็กทรอนิกส์ (GFMS) / EGP</li> <li>- ระบบการเงิน - ใช้จ่าย</li> <li>- ระบบวางแผนงาน/โครงการ</li> <li>- ระบบการจัดการความรู้</li> <li>- ระบบเจ้าหน้าที่ PPIS</li> <li>- ระบบ VDO Conference</li> <li>- ระบบรักษาความปลอดภัยบนเครือข่ายสื่อสารข้อมูล</li> <li>- ระบบรักษาความปลอดภัยควบคุมประตูเข้า-ออกด้วยระบบไฟฟ้าคีย์การ์ด</li> <li>- ระบบ Application ระบบงานกองทุนประกันสังคม ระบบงานกองทุนเงินทดแทน ระบบ ERP ระบบสารสนเทศภูมิศาสตร์(GIS) แผนที่ดาวเทียม</li> <li>- ระบบถ่ายบัตรประชาชน</li> <li>- ระบบฐานข้อมูลเกี่ยวกับการบังคับคดีแพ่งคดีล้มละลายและคดีวางทรัพย์</li> <li>- ระบบบาร์โค้ดจัดการข้อมูลรถ</li> </ul>
------------------	---



	<ul style="list-style-type: none"> <li>- ระบบเครือข่าย ระบบ Internet/Intranet</li> <li>- หน่วยงานทุกระดับใช้คอมพิวเตอร์และประมวลข้อมูลการให้บริการประชาชนและสื่อสารข้อมูลจากระดับจังหวัด - ระดับอำเภอ</li> <li>- หน่วยงานในจังหวัดใช้คอมพิวเตอร์และระบบเครือข่ายภายใน (LAN) ในการรวบรวมข้อมูลและมีการสื่อสารระหว่างกันด้วยอุปกรณ์คอมพิวเตอร์ผ่านระบบเครือข่าย</li> <li>- ระบบคอมพิวเตอร์เต็มรูปแบบ (LAN)</li> <li>- ระบบ High Speed Intranet และ Internet</li> <li>- ศูนย์ทดสอบวัสดุ ได้แก่             <ul style="list-style-type: none"> <li>รายการที่ ๑ เครื่องทดสอบวัสดุหาค่าสีหรือของวัสดุ Los Angelis</li> <li>รายการที่ ๒ ชุดทดสอบ Sieve Analysis</li> <li>รายการที่ ๓ เครื่องทดสอบกำลังอัดของคอนกรีต (Rebound Hammer Test)</li> <li>รายการที่ ๔ ชุดทดสอบ Field Density Test</li> <li>รายการที่ ๕ ชุดทดสอบ Compaction Test</li> <li>รายการที่ ๖ ชุดทดสอบแรงอัดคอนกรีต</li> <li>รายการที่ ๗ ชุดทดสอบค่ากำลังของดิน</li> </ul> </li> <li>- ระบบ PMOC FLOOD</li> <li>- ระบบอิเล็กทรอนิกส์ (E-exam) บริการผู้ขอรับใบอนุญาตขับรถในท้องถิ่นท่าंगไกล</li> <li>- ระบบส่ง SMS จังหวัด</li> <li>- ระบบหนังสือเวียนจังหวัดออนไลน์</li> <li>- ระบบจองห้องประชุม</li> <li>- ระบบฐานข้อมูลยุทธศาสตร์</li> </ul>
<p><b>อุปกรณ์</b></p>	<ul style="list-style-type: none"> <li>- เครื่องคอมพิวเตอร์แม่ข่ายสำหรับเจ้าหน้าที่ MAP Sever</li> <li>- เครื่องคอมพิวเตอร์แม่ข่ายสำหรับจัดเก็บฐานข้อมูลสารสนเทศ (Database Sever)</li> <li>- อุปกรณ์กระจายสัญญาณระบบเครือข่าย (Switch)</li> <li>- ประตูเข้า-ออก ด้วยระบบไฟฟ้าคีย์การ์ด</li> <li>- เครื่อง VDO Conference</li> <li>- อุปกรณ์ Firewall ,IPS</li> <li>- เครื่องอ่านบาร์โค้ด</li> <li>- เครื่องถ่ายรูปบัตรประชาชน</li> <li>- อุปกรณ์เครือข่ายคอมพิวเตอร์</li> <li>- เครื่องคอมพิวเตอร์ส่วนบุคคล</li> <li>- PROJECTER ๑๕ เครื่อง</li> <li>- เครื่องอัดสำเนาดิจิตอล</li> <li>- เครื่องถ่ายเอกสาร</li> <li>- เครื่องสแกนเนอร์</li> <li>- เครื่องคอมพิวเตอร์ เครื่องพิมพ์</li> <li>- กล้องวงจรปิด</li> <li>- กล้องถ่ายรูปดิจิตอล</li> <li>- กล้องบันทึกภาพระบบดิจิตอลที่สามารถบันทึกพิคัดบนพื้นโลกเพื่อส่งถ่ายข้อมูลสู่เครื่องคอมพิวเตอร์</li> <li>- โทรศัพท์ โทรสาร</li> <li>- Hard disk</li> </ul>



	<ul style="list-style-type: none"> <li>- เครื่องตรวจสภาพรถและระบบตรวจสภาพรถแบบ Computerize Fully Automatic Vehicle Inspection System</li> <li>- ห้องทดสอบภาคทฤษฎีด้วยระบบอิเล็กทรอนิกส์ อีเอ็กแซม</li> <li>- ห้องถ่ายทอดกระจายเสียงเครือข่ายกรมประชาสัมพันธ์ ๑ ห้อง</li> <li>- ห้องถ่ายทอดกระจายเสียงวิทยุชุมชนภายในศาลากลางจังหวัด ๑ ห้อง</li> <li>- เครื่องวัดปริมาณฝุ่นในบรรยากาศแบบอ่านค่าได้ทันที</li> <li>- เครื่องมือตรวจสอบคุณภาพน้ำแบบดิจิทัล</li> <li>- เครื่องวัดระดับเสียงและวิเคราะห์ความถี่เสียง</li> <li>- เครื่องวัดค่าความทึบแสงฝุ่นละออง</li> <li>- เครื่องหาพิกัดดาวเทียม (GPS)</li> </ul>
<p style="text-align: center;"><b>สิ่งอำนวยความสะดวก</b> (สถานที่ให้บริการ สถานที่ทำงาน)</p>	<ul style="list-style-type: none"> <li>- คอมพิวเตอร์ให้บริการสืบค้นข้อมูล</li> <li>- อาคารที่พักประชาชนเพื่อรองรับบริการ</li> <li>- โรงอาหาร, ห้องสุขา, ที่จอดรถ, ระบบเสียงตามสาย</li> <li>- เคาน์เตอร์รับบริการ</li> <li>- ห้องประชุม ๗ ห้อง</li> <li>- มุมกาแฟ มุมนิตยสาร หนังสือพิมพ์</li> <li>- มุมข้อมูลข่าวสาร ศูนย์ข้อมูลข่าวสาร</li> <li>- ตู้ ATM ๒ ตู้</li> <li>- ธนาคารกรุงไทย ๑ แห่ง</li> <li>- โทรทัศน์ , เครื่องปรับอากาศ</li> <li>- ตู้น้ำเย็น</li> <li>- แก้อื้อผู้มาติดต่อ</li> <li>- ตู้โทรศัพท์สาธารณะ</li> <li>- ห้อง Conference สำหรับประชุมทางไกล ๔ ห้อง</li> <li>- ห้องชายทอดตลาดทรัพย์สิน</li> <li>- รถยนต์ราชการ</li> <li>- เอกสาร / แผ่นพับ ประชาสัมพันธ์ ข้อมูลข่าวสารต่าง ๆ</li> <li>- บอร์ดประกาศ / ป้ายประชาสัมพันธ์</li> <li>- ร้านค้าสวัสดิการ</li> <li>- ร้านกาแฟ</li> </ul>

#### ๕. ส่วนราชการดำเนินการภายใต้กฎหมาย กฎระเบียบ ข้อบังคับที่สำคัญ

กฎหมาย กฎระเบียบ ข้อบังคับ	เนื้อหาสาระสำคัญของกฎหมาย กฎระเบียบ ข้อบังคับ	ส่วนราชการที่เป็นผู้รักษาการตามกฎหมาย
การดำเนินการตามประเด็นยุทธศาสตร์พัฒนาคุณภาพแหล่งท่องเที่ยวและการบริการสู่มาตรฐานสากล เกี่ยวข้องกับ กฎหมาย กฎระเบียบ ข้อบังคับที่สำคัญ ดังนี้		
๑.พระราชบัญญัติโบราณสถานและโบราณวัตถุเป็น พ.ศ. ๒๕๑๔	กฎหมายหลักในการบังคับใช้พื้นที่มรดกโลก ประกาศว่าพื้นที่ภายในบริเวณเกาะเมืองเป็นพื้นที่มรดกโลก	กรมศิลปากร
๒.อนุสนธิสัญญาว่าด้วยมรดกโลกของ UNESCO	เมื่อได้รับการขึ้นทะเบียนเป็นมรดกโลก ห้ามทำการก่อสร้างต่อเติมสิ่งแปลกใหม่ขึ้นในบริเวณพื้นที่มรดกโลก อันส่งผลให้สภาพความเป็นอยู่ดั้งเดิม ของพื้นที่มรดกโลกเปลี่ยนแปลงไป	กระทรวงวัฒนธรรม
๓.มาตรฐานแหล่งบริการท่องเที่ยว	หลักเกณฑ์มาตรฐานในการพัฒนาสถานบริการท่องเที่ยว	กรมการท่องเที่ยว



กฎหมาย กฎระเบียบ ข้อบังคับ	เนื้อหาสาระสำคัญของกฎหมาย กฎระเบียบ ข้อบังคับ	ส่วนราชการ ที่เป็นผู้รักษาการ ตามกฎหมาย
๔.พระราชบัญญัติธุรกิจนำเที่ยว และมัคคุเทศก์ พ.ศ. ๒๕๓๕	การควบคุมการดำเนินการด้านธุรกิจนำเที่ยว มัคคุเทศก์ บทกำหนดโทษ	กรมการท่องเที่ยว
๕.การคัดสรรสุดยอดหนึ่งตำบล หนึ่งผลิตภัณฑ์ ( OTOP Product Champion )	หลักเกณฑ์การจัดระดับผลิตภัณฑ์ตั้งแต่ ๑ ดาว ถึง ๕ ดาว เพื่อแสดงมาตรฐานของสินค้า	กรมการพัฒนาชุมชน
การดำเนินการตามประเด็นยุทธศาสตร์พัฒนาเมืองและชุมชนให้น่าอยู่ เกี่ยวข้องกับ กฎหมาย กฎระเบียบ ข้อบังคับที่สำคัญ ดังนี้		
๖.พระราชบัญญัติส่งเสริมและ รักษาคุณภาพสิ่งแวดล้อม แห่งชาติ	กำหนดประเภทและขนาดโครงการ/กิจการที่ต้องจัดทำรายงาน วิเคราะห์ผลกระทบสิ่งแวดล้อม	กระทรวง ทรัพยากรธรรมชาติและ สิ่งแวดล้อม
๗.พระราชบัญญัติ ป่าไม้ พุทธศักราช ๒๔๘๔ และ พ.ศ.๒๕๔๑	กำหนดหลักเกณฑ์ การอนุมัติ ตั้งโรงงานแปรรูปไม้โดยใช้ เครื่องจักรทุกประเภท กำหนดหลักเกณฑ์ในการขอต่ออายุ ใบอนุญาตตามระเบียบว่าด้วยการควบคุมการแปรรูปไม้	กระทรวง ทรัพยากรธรรมชาติและ สิ่งแวดล้อม
๘.พ.ร.บ. แร่ พ.ศ.๒๕๑๑ ฉบับแก้ไขปรับปรุง	กำกับ ดูแล ส่งเสริม และสนับสนุนการประกอบกิจการเหมืองแร่ โลหะกรรม	กระทรวงทรัพยากร ธรรมชาติและสิ่งแวดล้อม
๙. พระราชบัญญัติการ ผังเมือง พ.ศ. ๒๕๑๘	กำหนดเขตที่ดิน และหลักเกณฑ์การใช้ประโยชน์ในทรัพย์สิน	กรมโยธาธิการและผังเมือง
๑๐.พระราชบัญญัติควบคุมอาคาร พ.ศ. ๒๕๒๒	หลักเกณฑ์เพื่อความมั่นคง ปลอดภัย แข็งแรงของอาคาร การควบคุมการก่อสร้าง ดัดแปลง รื้อถอน เคลื่อนย้าย และใช้หรือเปลี่ยนแปลงการใช้อาคาร	กรมโยธาธิการและผังเมือง
๑๑.พระราชบัญญัติการขุดดิน และถมดิน พ.ศ.๒๕๔๓	เพื่อประโยชน์ในการป้องกันอันตรายที่จะเกิดจากการขุดดิน หรือถมดิน ซึ่งอาจก่อให้เกิดความเสียหายต่อทรัพย์สินของบุคคล หรือประชาชน	กรมโยธาธิการและผังเมือง
๑๒.ประมวลกฎหมายที่ดิน	กำหนดหลักเกณฑ์ วิธีการ ระยะเวลาการดำเนินการ การเกี่ยวกับการ จัดการที่ดินเพื่อประชาชน การกำหนดสิทธิในที่ดิน การออกหนังสือ แสดงสิทธิในที่ดิน การรังวัดที่ดิน การจดทะเบียนสิทธิและนิติกรรม เกี่ยวกับอสังหาริมทรัพย์ การกำหนดสิทธิในที่ดินเพื่อการศึกษา คนต่างด้าว และนิติบุคคลบางประเภท การค้าที่ดิน ค่าธรรมเนียม	กรมที่ดิน
๑๓.พระราชบัญญัติ อาคารชุด พ.ศ. ๒๕๒๒	กำหนดหลักเกณฑ์ วิธีการ ระยะเวลาในการดำเนินการเกี่ยวกับ การจดทะเบียนอาคารชุด การถือกรรมสิทธิ์ในห้องชุด การจดทะเบียน สิทธิและนิติกรรมเกี่ยวกับห้องชุด การจดทะเบียนนิติบุคคลอาคารชุด และการเลิกอาคารชุด ค่าธรรมเนียม	กรมที่ดิน
๑๔.พระราชบัญญัติการ จัดสรรที่ดิน พ.ศ.๒๕๔๓	กำหนดอำนาจหน้าที่ของคณะกรรมการจัดสรรที่ดิน กำหนดหลักเกณฑ์ วิธีการ ระยะเวลาในการดำเนินการ การขออนุญาตจัดสรรที่ดิน การดำเนินการจัดสรรที่ดิน การบำรุงรักษาสาธารณูปโภคและ การบริการสาธารณะ การยกเลิกการจัดสรรที่ดินบทกำหนดโทษต่าง ๆ	กรมที่ดิน
๑๕.พระราชบัญญัติช่างรังวัด เอกชน พ.ศ.๒๕๓๕	กำหนดอำนาจหน้าที่ของคณะกรรมการช่างรังวัดเอกชน กำหนด หลักเกณฑ์ วิธีการ ระยะเวลาในการดำเนินการเกี่ยวกับการอนุญาต ให้เป็นช่างรังวัดเอกชน สำนักงานช่างรังวัดเอกชน สิทธิทำการ รังวัดที่ดินและสัญญาจ้างทำการรังวัดที่ดิน การประพฤติผิด มรรยาทและการขาดคุณสมบัติของช่างรังวัดเอกชน การอุทธรณ์ และบทกำหนดโทษ	กรมที่ดิน



กฎหมาย กฎระเบียบ ข้อบังคับ	เนื้อหาสาระสำคัญของกฎหมาย กฎระเบียบ ข้อบังคับ	ส่วนราชการ ที่เป็นผู้รักษาการ ตามกฎหมาย
๑๖.พระราชบัญญัติ ป้องกันและ บรรเทาสาธารณภัย พ.ศ. ๒๕๕๑	การดำเนินงานป้องกันและบรรเทาสาธารณภัยในเขตพื้นที่โดย ครอบคลุมสาธารณภัยทุกประเภทได้แก่ อัคคีภัย วาตภัย อุทกภัย ภัยแล้ง โรคระบาดในมนุษย์ โรคระบาดในสัตว์ โรคระบาดสัตว์น้ำ การระบาดของศัตรูพืช ตลอดจนภัยอื่นๆ อันมีผลต่อสาธารณสุข ไม่ว่าเกิดจากภัยธรรมชาติ มีผู้ทำให้เกิดขึ้น อุบัติเหตุ หรือเหตุอื่น ใด ซึ่งก่อให้เกิดอันตรายแก่ชีวิต ร่างกายของประชาชน ความ เสียหายแก่ทรัพย์สินของประชาชน หรือของรัฐ และให้ หมายความร่วมมือถึงภัยทางอากาศ และการก่อวินาศกรรมด้วย	กรมป้องกันและบรรเทา สาธารณภัย
๑๗.พระราชบัญญัติการปฏิรูป ที่ดินเพื่อเกษตรกรรม พ.ศ.๒๕๑๘ ฉบับแก้ไขเพิ่มเติม (ฉบับที่ ๒) พ.ศ. ๒๕๑๙ และ(ฉบับที่ ๓) พ.ศ. ๒๕๓๒	กำหนดหลักเกณฑ์ วิธีการ ระยะเวลาการดำเนินการเกี่ยวกับการ ปรับปรุงเกี่ยวกับสิทธิ และการถือครองในที่ดินเพื่อเกษตรกรรม รวมตลอดถึงการจัดที่อยู่อาศัยในที่ดินเพื่อเกษตรกรรมนั้นโดยรัฐ นำที่ดินของรัฐ หรือที่ดินของรัฐจัดซื้อหรือเวนคืนจากเจ้าของที่ดิน ซึ่งมิได้ทำประโยชน์ในที่ดินนั้นด้วยตนเอง หรือมีที่ดินเกินสิทธิตาม พระราชบัญญัตินี้ เพื่อจัดให้แก่เกษตรกรผู้ไม่มีที่ดินของตนเอง หรือเกษตรกรที่มีที่ดินเล็กน้อยไม่เพียงพอแก่การครองชีพและ สถาบันเกษตรกรได้เช่าซื้อ เช่าหรือเช่าทำประโยชน์โดยรัฐให้ ความช่วยเหลือ ในการพัฒนาอาชีพเกษตรกรรม การปรับปรุง ทรัพยากรและปัจจัยการผลิต ตลอดจนการผลิตและการจำหน่าย ให้เกิดผลดียิ่งขึ้น	สำนักงานการปฏิรูปที่ดิน เพื่อเกษตรกรรม โดย สำนักงานการปฏิรูปที่ดิน จังหวัดพระนครศรีอยุธยา
๑๘.รัฐธรรมนูญ มาตรา ๖๔	บุคคลย่อมมีสิทธิเสรีภาพในการรวมกันเป็นสมาคม สหภาพ สหพันธ์ สหกรณ์ และกลุ่มเกษตรกร องค์กรพัฒนาเอกชนหรือหมู่คณะอื่น	สหกรณ์จังหวัด พระนครศรีอยุธยา
๑๙.รัฐธรรมนูญ มาตรา ๘๔ (๙)	รัฐต้องดำเนินการตามแนวนโยบายด้านเศรษฐกิจโดยส่งเสริม สนับสนุน และคุ้มครองระบบสหกรณ์ให้เป็นอิสระ และการ รวมกลุ่มการประกอบอาชีพ หรือวิชาชีพ ตลอดทั้งการรวมกลุ่ม ของประชาชนเพื่อดำเนินการด้านเศรษฐกิจ	สหกรณ์จังหวัด พระนครศรีอยุธยา
๒๐.พระราชบัญญัติสหกรณ์ พ.ศ. ๒๕๔๒ และฉบับแก้ไข เพิ่มเติม	เป็นการกำหนดหลักเกณฑ์และวิธีการจัดตั้งสหกรณ์ การรับจด ทะเบียน การควบ การแยกและยกเลิกสหกรณ์ ให้เกิดความ ร่วมมือระหว่างภาคสหกรณ์ ภาคเอกชนและภาครัฐ ในการ พัฒนาการสหกรณ์และทุนในการส่งเสริมกิจการของสหกรณ์และ ให้รัฐมนตรีว่าการกระทรวงเกษตรและสหกรณ์รักษาการตาม พระราชบัญญัตินี้	สหกรณ์จังหวัด พระนครศรีอยุธยา
๒๑.พระราชบัญญัติ โรคระบาดสัตว์	วิธีการดำเนินคดีทางอาญาตาม พรบ.โรคระบาดสัตว์ พ.ศ. ๒๕๙๙ ของสารวัตร ขอบเขตอำนาจหน้าที่ของสารวัตร อำนาจของ พนักงานสอบสวน อำนาจของพนักงานอัยการ วิธีการจับกุม/ค้น/ บ้านทึบ การทำบัญชีของกลาง/เปรียบเทียบปรับ/ส่งตัวของ ผู้ต้องหาและของกลาง การดำเนินคดีขึ้นพนักงานสอบสวน ขึ้นพนักงานอัยการและชั้นศาลอุทธรณ์	กรมปศุสัตว์ โดยสำนักงาน ปศุสัตว์จังหวัด พระนครศรีอยุธยา
๒๒.พระราชบัญญัติ ควบคุมการ ฆ่าสัตว์และการจำหน่าย เนื้อสัตว์ พ.ศ. ๒๕๓๕	เป็นหลักเกณฑ์และวิธีการเพื่อให้ผู้ประกอบการปฏิบัติเกี่ยวกับการ การดูแลรักษาความสะอาดเรียบร้อยภายในโรงฆ่าสัตว์ โรงพักสัตว์ และการฆ่าสัตว์ให้ถูกต้องตามสุขลักษณะและอนามัย การจัดให้มี ที่รวบรวมเพื่อกำจัดขยะมูลฝอยและสิ่งปฏิกูล การระบายน้ำทิ้ง การระบายอากาศให้มีการป้องกันมิให้เกิดเหตุรำคาญและป้องกัน การระบาดของโรคติดต่อ	กรมปศุสัตว์



กฎหมาย กฎระเบียบ ข้อบังคับ	เนื้อหาสาระสำคัญของกฎหมาย กฎระเบียบ ข้อบังคับ	ส่วนราชการ ที่เป็นผู้รักษาการ ตามกฎหมาย
๒๓.พระราชบัญญัติควบคุมคุณภาพ อาหารสัตว์ พ.ศ. ๒๕๒๕ (ฉบับที่ ๒) พ.ศ. ๒๕๔๒	บทบัญญัติเกี่ยวกับอำนาจของรัฐมนตรี อธิบดี และพนักงาน เจ้าหน้าที่ในการควบคุมคุณภาพอาหารสัตว์ให้ถูกสุขลักษณะ ปราศจากอันตรายแก่สัตว์หรือมนุษย์ผู้บริโภคผลิตภัณฑ์จากสัตว์	กรมปศุสัตว์
๒๔.พระราชบัญญัติ โรคพิษสุนัขบ้า พ.ศ.๒๕๓๕	กรมปศุสัตว์ กระทรวงเกษตรและสหกรณ์ ซึ่งมีอำนาจหน้าที่ใน การควบคุมและป้องกันโรคระบาดสัตว์ตามพระราชบัญญัติโรค ระบาดสัตว์ พ.ศ. ๒๕๓๕ มีสัตวแพทย์เพียงพอปฏิบัติหน้าที่อยู่ทั่ว ประเทศ กับสามารถผลิตวัคซีนป้องกันโรคพิษสุนัขบ้าสำหรับสัตว์ ได้เองในราคาถูก จึงเป็นหน่วยงานที่มีความพร้อมและเหมาะสม ในการควบคุมและป้องกันโรคพิษสุนัขบ้า สมควรปรับปรุง กฎหมายว่าด้วยการป้องกันโรคพิษสุนัขบ้า ให้มีบทบัญญัติ ที่เหมาะสมยิ่งขึ้นและกำหนดให้กรมปศุสัตว์ กระทรวงเกษตร และสหกรณ์ เป็นผู้มีหน้าที่ปฏิบัติการให้เป็นไปตามกฎหมาย	กรมปศุสัตว์
๒๕.พระราชบัญญัติสถานพยาบาล สัตว์ พ.ศ. ๒๕๓๓	ปัจจุบันนี้มีการจัดตั้งและดำเนินกิจการสถานพยาบาลสัตว์มากขึ้น และมีการโฆษณาที่อาจทำให้ประชาชนหลงเข้าใจผิดว่าสถานพยาบาล สัตว์นั้น มีสัตวแพทย์ผู้เชี่ยวชาญเป็นผู้ประกอบการบำบัดโรคสัตว์ ทั้งในทางอายุรกรรม ศัลยกรรมและสูติกรรม ตลอดจนการฉีดวัคซีน ป้องกันโรคสัตว์ต่างๆ โดยใช้ชื่อว่าสัตวแพทย์คลินิก คลินิกรักษาสัตว์ หรือโรงพยาบาลสัตว์ ทั้งๆ ที่สถานที่นั้นไม่มีสัตวแพทย์ปริญญา ประจำสถานพยาบาลสัตว์เหล่านั้น หรือจัดให้มีผู้ที่ไม่มีใบอนุญาต ประกอบการบำบัดโรคสัตว์เป็นผู้ประกอบการบำบัดโรคสัตว์ จนเป็นเหตุให้เจ้าของสัตว์หลงเชื่อในคำชักชวนโฆษณาอันไม่เป็น ความจริง นอกจากนั้นสถานที่ดังกล่าวบางแห่งไม่เหมาะสมที่จะ ตั้งเป็นสถานพยาบาลสัตว์ เนื่องจากโรคสัตว์บางชนิดสามารถ ติดต่อถึงคนได้ อันเป็นอันตรายต่อเจ้าของสัตว์และผู้ที่อยู่ใกล้ชิด กับสัตว์ที่ป่วยทำให้เกิดความเสียหายแก่เจ้าของสัตว์ และ สถานพยาบาลสัตว์ก็ไม่ถูกสุขลักษณะและขาดผู้ประกอบการ บำบัดโรคสัตว์ สมควรที่จะควบคุมการจัดตั้งและการดำเนินการ สถานพยาบาลสัตว์	กรมปศุสัตว์
๒๖.พระราชบัญญัติ วิสาหกิจชุมชน	ส่งเสริมการรวมตัวของชุมชนในการประกอบกิจการในชุมชน เพื่อสร้างความเข้มแข็งให้กับชุมชน	กระทรวงเกษตรและสหกรณ์ โดยสำนักงานเกษตรจังหวัดฯ และส่วนที่เกี่ยวข้อง
๒๗. พ.ร.บ.หอพัก พ.ศ. ๒๕๑๗	กำหนดนิยามหอพัก การตั้งและการจัดการหอพัก หน้าที่ของ เจ้าของหอพัก ผู้จัดการ อำนาจหน้าที่ของ พนักงานเจ้าหน้าที่	กระทรวงการพัฒนาสังคม และความมั่นคงของมนุษย์
๒๘. พ.ร.บ.การจัดที่ดินเพื่อการ ครองชีพ (ฉบับที่ ๒) พ.ศ. ๒๕๕๑	เป็นกฎหมายที่ให้อำนาจกรมพัฒนาสังคมและสวัสดิการ ในการ จัดตั้งนิคมสร้างตนเองกำหนดหลักเกณฑ์ในการตั้งเคหะสถานและ ประกอบหลักเกณฑ์ในการตั้งเคหะสถานและประกอบอาชีพ กำหนดคุณสมบัติของผู้จะเข้าเป็นสมาชิกในนิคม	กระทรวงการพัฒนาสังคม และความมั่นคงของมนุษย์
๒๙.พ.ร.บ.การรับเด็กเป็นบุตร บุญธรรม พ.ศ. ๒๕๕๒ (แก้ไขเพิ่มเติม พ.ศ. ๒๕๕๓)	กำหนดนิยามของเด็ก หน่วยงานที่จะดำเนินการ เพื่อให้เด็กเป็นบุตร บุญธรรมอำนาจหน้าที่ของคณะกรรมการรับเด็กเป็นบุตรบุญธรรม ระยะเวลาในการทดลองเลี้ยงดู สถานที่ในการยื่นคำขอหน่วยงาน หรือบุคคลที่มีอำนาจในการอนุมัติ	กระทรวงการพัฒนาสังคม และความมั่นคงของมนุษย์
๓๐.พ.ร.บ. ผู้สูงอายุ พ.ศ.๒๕๔๖	กำหนดนิยามของผู้สูงอายุ สิทธิของผู้สูงอายุ กองทุนผู้สูงอายุ	กระทรวงการพัฒนาสังคม และความมั่นคงของมนุษย์



กฎหมาย กฎระเบียบ ข้อบังคับ	เนื้อหาสาระสำคัญของกฎหมาย กฎระเบียบ ข้อบังคับ	ส่วนราชการ ที่เป็นผู้รักษาการ ตามกฎหมาย
๓๑.พ.ร.บ.คุ้มครองเด็ก พ.ศ. ๒๕๔๖	กำหนดนิยามของเด็ก เด็กพืงที่ได้รับการสงเคราะห์ เด็กที่พืงได้รับการคุ้มครองสวัสดิภาพ การกำหนดกลไก ปลัดพม.,รมต.,ผู้รักษาการตามกฎหมาย กลไกการคุ้มครองเด็ก กำหนดกองทุนคุ้มครองเด็ก	กระทรวงการพัฒนาสังคมและความมั่นคงของมนุษย์
๓๒. พ.ร.บ. ส่งเสริมการจัด สวัสดิการสังคม พ.ศ.๒๕๔๖	กำหนดความหมายของการสวัสดิการสังคมแนวทางการจัดสวัสดิการสังคม สิทธิประโยชน์ที่ประชาชนที่ได้รับตามกฎหมาย บุคคลและองค์การที่เกี่ยวข้องกับการจัดสวัสดิการสังคม	กระทรวงการพัฒนาสังคมและความมั่นคงของมนุษย์
๓๓.พ.ร.บ.ส่งเสริมและพัฒนา คุณภาพชีวิตคนพิการ พ.ศ. ๒๕๕๑	กำหนดความหมายของคนพิการ การฟื้นฟูสมรรถภาพคนพิการ การส่งเสริมและพัฒนาคุณภาพชีวิตคนพิการหน่วยงานองค์การและบุคคลที่เกี่ยวข้องตามกฎหมาย	กระทรวงการพัฒนาสังคมและความมั่นคงของมนุษย์
๓๔.พ.ร.บ.การเคหะ แห่งชาติ พ.ศ. ๒๕๓๗ (แก้ไขเพิ่มเติม พ.ศ. ๒๕๕๑)	กำหนดความหมายของเจ้าของเคหะ โครงการสมาชิก ทรีพีสันที่ใช้ประโยชน์ร่วมกัน การจัดตั้งนิติบุคคลชุมชน การเคหะโครงสร้างการบริหาร อำนาจเจ้าหน้าที่ของคณะกรรมการชุมชน การเคหะและสมาชิก	การเคหะแห่งชาติ
๓๕.พ.ร.บ.ส่งเสริมกาพัฒนาเด็ก และเยาวชนแห่งชาติ พ.ศ. ๒๕๕๑	กำหนดแนวทางและปรับปรุงวิธีการในการส่งเสริมและพัฒนาเด็กและเยาวชน กำหนดหลักเกณฑ์ในการพัฒนาเด็กและเยาวชน กำหนดสิทธิเด็กและเยาวชน บทบาทของกระทรวงการพัฒนาสังคมและความมั่นคงของมนุษย์	กระทรวงการพัฒนาสังคมและความมั่นคงของมนุษย์
๓๖.พ.ร.บ.คุ้มครอง ผู้ถูกกระทำ ด้วยความรุนแรงในครอบครัว พ.ศ.๒๕๕๑	กำหนดขอบเขตในการบังคับใช้กฎหมาย ข้อกำหนดในการคุ้มครองผู้ถูกกระทำด้วยความรุนแรงในครอบครัว	กระทรวงการพัฒนาสังคมและความมั่นคงของมนุษย์
๓๗.กฎกระทรวง ประกอบ พ.ร.บ. ภาพยนตร์และวีดิทัศน์ พ.ศ. ๒๕๕๑	การอนุญาตและการประกอบกิจการร้านวีดิทัศน์ ซึ่งเป็นกฎหมายสำหรับออกใบอนุญาต การต่อใบอนุญาตประกอบกิจการร้านเกมร้านวีดิทัศน์ รวมทั้งกำหนดระยะเวลาในการเล่นและเกมและการใช้บริการร้านเกมของเด็ก ดังนี้ ๑) เด็กอายุต่ำกว่า ๑๕ ปีใช้บริการวันจันทร์ถึงวันศุกร์ได้ตั้งแต่เวลา ๑๔.๑๑ - ๒๑.๑๑ น. และตั้งแต่เวลา ๑๑.๑๑ - ๒๑.๑๑ น. ในวันหยุดราชการ ๒) เด็กอายุตั้งแต่ ๑๕ ปีขึ้นไปแต่ไม่เกิน ๑๘ ปีใช้บริการวันจันทร์ถึงวันศุกร์ ได้ตั้งแต่เวลา ๑๔.๑๑ - ๒๑.๑๑ น. และตั้งแต่เวลา ๑๑.๑๑ - ๒๑.๑๑ น. ในวันหยุดราชการ	กระทรวงวัฒนธรรม
๓๘.พระราชบัญญัติยา พ.ศ. ๒๕๑๑	เพื่อคุ้มครองผู้บริโภคด้านยา (ยาแผนปัจจุบัน, ยาแผนโบราณ, ยาสมุนไพร, เภสัชเคมีภัณฑ์ และยาสัตว์)และควบคุมผู้ประกอบการด้านยา (ผลิต, จำหน่าย, โฆษณา)	คณะกรรมการอาหารและยา โดยกระทรวงสาธารณสุข
๓๙.พระราชบัญญัติวัตถุออกฤทธิ์ ต่อจิตประสาท พ.ศ. ๒๕๑๘	เพื่อคุ้มครองผู้บริโภคในเรื่องวัตถุออกฤทธิ์ต่อจิตประสาท (ประเภท ๑-๔) และผู้เกี่ยวข้องรวมทั้งควบคุมผู้ประกอบการด้านวัตถุออกฤทธิ์ต่อจิตประสาท (ผลิต,จำหน่าย)	คณะกรรมการอาหารและยา โดยกระทรวงสาธารณสุข
๔๐.พระราชบัญญัติสถาน พยาบาล พ.ศ. ๒๕๔๑	เพื่อคุ้มครองผู้บริโภคในการรับบริการของสถานพยาบาล,ควบคุมสถานพยาบาล (ด้านมาตรฐาน) และผู้เกี่ยวข้อง	กองการประกอบโรคศิลปะ โดยกระทรวงสาธารณสุข
๔๑.พระราชบัญญัติยาเสพติด ให้โทษ พ.ศ. ๒๕๒๒	เพื่อคุ้มครองผู้บริโภคในเรื่องยาเสพติดให้โทษ,ควบคุมผู้ประกอบการและผู้เกี่ยวข้องในเรื่องยาเสพติดให้โทษ	คณะกรรมการอาหารและยา โดยกระทรวงสาธารณสุข
๔๒.พระราชบัญญัติอาหาร พ.ศ. ๒๕๒๒	เพื่อคุ้มครองผู้บริโภคด้านอาหาร,ควบคุมผู้ประกอบการด้านอาหาร(ผลิต ,จำหน่าย,โฆษณา)	คณะกรรมการอาหารและยา โดยกระทรวงสาธารณสุข



กฎหมาย กฎระเบียบ ข้อบังคับ	เนื้อหาสาระสำคัญของกฎหมาย กฎระเบียบ ข้อบังคับ	ส่วนราชการ ที่เป็นผู้รักษาการ ตามกฎหมาย
๔๓.พระราชบัญญัติ เครื่องสำอาง พ.ศ.๒๕๓๕	เพื่อคุ้มครองผู้บริโภคด้านเครื่องสำอาง (ผลิต,นำเข้า,จำหน่าย,โฆษณา) ควบคุมผู้ประกอบการและผู้เกี่ยวข้องด้านเครื่องสำอาง	คณะกรรมการอาหารและยา โดยกระทรวงสาธารณสุข
๔๔.พระราชบัญญัติวัตถุ อันตราย พ.ศ. ๒๕๓๕	เพื่อคุ้มครองผู้บริโภคด้านวัตถุอันตราย(วัตถุอันตรายชนิดที่ ๑-๔) ,ควบคุมผู้ประกอบการและผู้เกี่ยวข้องด้านวัตถุอันตราย	คณะกรรมการอาหารและยา โดยกระทรวงสาธารณสุข
๔๕.พระราชบัญญัติการ ประกอบโรคศิลปะ พ.ศ. ๒๕๔๒	เพื่อคุ้มครองผู้บริโภคจากผู้ประกอบการโรคศิลปะ,ควบคุมการประกอบวิชาชีพของผู้ประกอบโรคศิลปะ	กองการประกอบโรคศิลปะ กระทรวงสาธารณสุข
๔๖.พระราชบัญญัติ เครื่องมือแพทย์ พ.ศ. ๒๕๕๑	เพื่อคุ้มครองผู้บริโภคด้านเครื่องมือแพทย์,ควบคุมด้านเครื่องมือแพทย์(ผลิต,จำหน่าย,นำเข้า,โฆษณา)	คณะกรรมการอาหารและยา โดยกระทรวงสาธารณสุข
๔๗.พระราชบัญญัติควบคุม ผลิตภัณฑ์ยาสูบ พ.ศ. ๒๕๓๓	เพื่อคุ้มครองผู้บริโภคด้านผลิตภัณฑ์ยาสูบ,ควบคุมผู้ประกอบการ (ผลิต,จำหน่าย,นำเข้า,โฆษณา)และผู้เกี่ยวข้อง	สำนักโรคไม่ติดต่อ กรมควบคุมโรคติดต่อ กระทรวงสาธารณสุข
๔๘.พระราชบัญญัติคุ้มครอง สุขภาพผู้ไม่สูบบุหรี่ พ.ศ. ๒๕๓๕	เพื่อคุ้มครองผู้บริโภคด้านสุขภาพของผู้ไม่สูบบุหรี่และกำหนดเขตปลอดบุหรี่,เขตสูบบุหรี่	คณะกรรมการอาหารและยา โดยกระทรวงสาธารณสุข
๔๙.พระราชบัญญัติคุ้มครอง และส่งเสริมภูมิปัญญา การแพทย์แผนไทย พ.ศ. ๒๕๔๒	เพื่อคุ้มครองผู้บริโภคด้านการแพทย์แผนไทยและส่งเสริมภูมิปัญญาแพทย์แผนไทย(จำหน่าย,ส่งออก,แปรรูป)	กรมพัฒนาการแพทย์แผน ไทยและการแพทย์ ทางเลือก กระทรวงสาธารณสุข
๕๐.พระราชบัญญัติสุขภาพ แห่งชาติ ปี ๒๕๕๑	เพื่อรองรับและคุ้มครองผู้ได้รับผลกระทบทางด้านสุขภาพ	สำนักงานคณะกรรมการ สุขภาพแห่งชาติ
๕๑.พระราชบัญญัติการแพทย์ ฉุกเฉิน พ.ศ. ๒๕๕๑	การให้บริการการแพทย์ฉุกเฉินแก่ผู้ป่วยฉุกเฉินโดยการปฏิบัติการด้านการแพทย์ฉุกเฉินนับแต่การรับรู้ถึงภาวะการเจ็บป่วยฉุกเฉินจนถึงการดำเนินการให้ผู้ป่วยได้รับการบำบัดรักษาให้พ้นภาวะฉุกเฉินรวมถึงการประเมิน การจัดการ การประสานงาน การควบคุม ดูแล การติดต่อสื่อสาร การลำเลียงหรือขนส่งการตรวจวินิจฉัยและการบำบัดรักษาพยาบาลผู้ป่วยฉุกเฉินทั้งนอกสถานพยาบาลและในสถานพยาบาล	สถาบันการแพทย์ฉุกเฉิน แห่งชาติ
๕๒.พระราชบัญญัติหลักประกัน สุขภาพแห่งชาติ พ.ศ.๒๕๔๕	เป็นการสร้างหลักประกันสุขภาพให้กับประชาชนทุกคนให้มีสิทธิในการเข้าถึงการรับบริการที่ดีตามรัฐธรรมนูญและเป็นการกำหนดการบริหารงบประมาณภายใต้พระราชบัญญัติ	สำนักงานหลักประกัน สุขภาพแห่งชาติ
๕๓.พระราชบัญญัติ สาธารณสุข พ.ศ.๒๕๓๕และ แก้ไข เพิ่มเติม	เพื่อเป็นการคุ้มครองประชาชน ด้านสุขลักษณะและการอนามัยสิ่งแวดล้อม รวมถึงเป็นการกำหนดบทบาทหน้าที่ของเจ้าหน้าที่และหน่วยงาน ในการดูแลเฝ้าระวังปัญหาและแนวทาง แก้ไขและบดทอนโทษในสภาพปัญหาทางด้านสาธารณสุข	กระทรวงสาธารณสุข
๕๔.พระราชบัญญัติราชทัณฑ์ พ.ศ.๒๔๗๙ ฉบับที่ ๒ (๒๕๒๑) ฉบับที่ ๓ (๒๕๒๒) ฉบับที่ ๔ (๒๕๒๓)	กำหนดรายละเอียดประเภทเรือนจำ อำนาจหน้าที่ของเจ้าหน้าที่ราชทัณฑ์ หลักเกณฑ์วิธีปฏิบัติต่อผู้ต้องขัง ตั้งแต่รับตัวไว้ในเรือนจำจนถึงปล่อยตัว ระยะเวลาการดำเนินการ สิทธิประโยชน์ของผู้ต้องขัง และบทลงโทษ	เรือนจำจังหวัด พระนครศรีอยุธยา



กฎหมาย กฎระเบียบ ข้อบังคับ	เนื้อหาสาระสำคัญของกฎหมาย กฎระเบียบ ข้อบังคับ	ส่วนราชการ ที่เป็นผู้รักษาการ ตามกฎหมาย
๕๕.พระราชบัญญัติบริหาร ราชการแผ่นดิน พ.ศ.๒๕๓๔ และที่แก้ไขเพิ่มเติม)	ว่าด้วยหน้าที่เกี่ยวกับราชการทั่วไปและการวางแผนพัฒนาจังหวัด	สำนักนายกรัฐมนตรี
๕๖.พระราชบัญญัติว่าด้วยการ บริหารจังหวัดและกลุ่ม จังหวัดแบบบูรณาการ พ.ศ.๒๕๕๑	ว่าด้วยการจัดทำแผนและงบประมาณจังหวัดและกลุ่มจังหวัด	สำนักนายกรัฐมนตรี
๕๗.พระราชกฤษฎีกาว่า ด้วยหลักเกณฑ์และวิธีการ บริหารกิจการบ้านเมืองที่ดี พ.ศ.๒๕๔๖	กำหนดให้ส่วนราชการปฏิบัติราชการด้วยความโปร่งใส เป็นธรรม ประหยัด และมีประสิทธิภาพ	สำนักนายกรัฐมนตรี
๕๘.พระราชบัญญัติข้อมูลข่าวสาร ของราชการ พ.ศ. ๒๕๔๐	กฎหมายที่กำหนดให้ประชาชนมีสิทธิได้รับข้อมูลข่าวสารของ ราชการหรือข่าวสารสาธารณะในครอบครองของหน่วยงาน ราชการหน่วยงานของรัฐ รัฐวิสาหกิจ หรือราชการส่วนท้องถิ่น	สำนักงานคณะกรรมการ ข้อมูลข่าวสารของราชการ
๕๙.พระราชบัญญัติคุ้มครอง ผู้บริโภค	กฎหมายที่กำหนดเรื่องการคุ้มครองผู้บริโภคโดยกำหนดหน้าที่ ของผู้ประกอบธุรกิจโฆษณา เพื่อให้ความเป็นธรรมแก่ผู้บริโภค และกำหนดให้มีคณะกรรมการของจังหวัด เพื่อปฏิบัติหน้าที่ใน การคุ้มครองผู้บริโภคด้านโฆษณา ด้านฉลาก ด้านสัญญา ด้าน อื่นๆ และกำหนดโทษหากฝ่าฝืนตามพระราชบัญญัตินี้	สำนักงานคณะกรรมการ คุ้มครองผู้บริโภค
๖๐.พระราชบัญญัติคณะสงฆ์ พ.ศ.๒๕๐๕	การดำเนินการแต่งตั้ง ปกครองคณะสงฆ์ องค์การบริหารคณะ สงฆ์ นิคคกรรมและการสละสมณเพศ ลักษณะของวัด สำนักสงฆ์ การศาสนสมบัติ และบทลงโทษ	กระทรวงศึกษาธิการ
๖๑.ระเบียบสำนักนายกรัฐมนตรี ว่าด้วยการรับฟังความคิดเห็น ของประชาชน พ.ศ. ๒๕๔๘	ก่อนเริ่มดำเนินการของรัฐที่มีผลกระทบต่อคุณภาพ สิ่งแวดล้อม สุขภาพ อนามัย วิถีชีวิต หรือส่วนได้ส่วนเสียกับ ชุมชนท้องถิ่น หน่วยงานของรัฐต้องจัดให้มีการเผยแพร่ข้อมูล และสรุปผลการรับฟังความคิดเห็นประชาชน	สำนักนายกรัฐมนตรี
๖๒.พระราชบัญญัติคุ้มครอง แรงงาน พ.ศ.๒๕๔๑	ว่าด้วยการคุ้มครองแรงงานในสถานประกอบการ	กรมสวัสดิการและคุ้มครอง แรงงาน
๖๓.พระราชบัญญัติแรงงาน สัมพันธ์ พ.ศ.๒๕๑๘	ว่าด้วยแรงงานสัมพันธ์และวิธีการระงับข้อพิพาทแรงงาน การ จัดตั้งองค์การแรงงาน	กรมสวัสดิการและคุ้มครอง แรงงาน
๖๔.พระราชบัญญัติ รัฐวิสาหกิจ สัมพันธ์ พ.ศ.๒๕๔๓	ว่าด้วยการคุ้มครองแรงงานและความปลอดภัยในการทำงาน ของ พนักงานรัฐวิสาหกิจ วิธีการระงับข้อพิพาทแรงงาน การจัดตั้ง องค์การแรงงานของรัฐวิสาหกิจ	กรมสวัสดิการและคุ้มครอง แรงงาน
๖๕.พระราชบัญญัติคุ้มครองผู้รับ งานไปทำที่บ้าน พ.ศ.๒๕๕๓	ว่าด้วยการคุ้มครองผู้รับงานไปทำที่บ้าน	กรมสวัสดิการและคุ้มครอง แรงงาน
๖๖.พระราชบัญญัติความ ปลอดภัย อาชีวอนามัยและ สิ่งแวดล้อมในการทำงาน พ.ศ.๒๕๕๔	ว่าด้วยการคุ้มครองด้านความปลอดภัยอาชีวอนามัยและ สภาพแวดล้อมในการทำงานในสถานประกอบการ	กรมสวัสดิการและคุ้มครอง แรงงาน



กฎหมาย กฎระเบียบ ข้อบังคับ	เนื้อหาสาระสำคัญของกฎหมาย กฎระเบียบ ข้อบังคับ	ส่วนราชการ ที่เป็นผู้รักษาการ ตามกฎหมาย
๖๗. พระราชบัญญัติประกันสังคม พ.ศ. ๒๕๓๓ และแก้ไขเพิ่มเติม ฉบับที่ ๒ พ.ศ. ๒๕๓๗ และฉบับที่ ๓ พ.ศ. ๒๕๔๒	การประกันสังคม คือ การสร้างหลักประกันในการดำรงชีวิตในกลุ่มของสมาชิกที่มีรายได้และรายจ่ายเงินสมทบเข้ากองทุนประกันสังคมเพื่อรับผิดชอบในการเฉลี่ยความเสี่ยงที่อาจเกิดขึ้นจากการเจ็บป่วย คลอดบุตร ทูพพลภาพ ตาย สงเคราะห์บุตร ชราภาพ และการว่างงาน เพื่อให้ได้รับบริการ	สำนักงานประกันสังคม
๖๘. พระราชบัญญัติเงินทดแทน พ.ศ. ๒๕๓๗	ให้ความคุ้มครองแก่ลูกจ้างที่ประสบอันตรายเจ็บป่วย ทูพพลภาพ สูญหาย หรือตาย เนื่องจากการทำงานให้นายจ้าง	สำนักงานประกันสังคม
๖๙. พระราชบัญญัติจัดหางานและคุ้มครองคนหางาน พ.ศ. ๒๕๒๘ แก้ไขเพิ่มเติมโดยพระราชบัญญัติจัดหางานและคุ้มครองคนหางาน (ฉบับที่ ๒) พ.ศ. ๒๕๓๗ และพระราชบัญญัติจัดหางานและคุ้มครองคนหางาน (ฉบับที่ ๓) พ.ศ. ๒๕๔๔	การกำหนดอำนาจหน้าที่ กำหนดหลักเกณฑ์ วิธีการ และระยะเวลาในการดำเนินงาน การขออนุญาต การออกใบอนุญาต จัดหางานให้คนงานทำงานในประเทศและต่างประเทศ	กรมการจัดหางาน
๗๐. พระราชบัญญัติการทำงานของคนต่างด้าว พ.ศ. ๒๕๕๑	กำหนดอำนาจหน้าที่ กำหนดหลักเกณฑ์ วิธีการ และระยะเวลา ในการดำเนินการ การขออนุญาต การออกใบอนุญาต การกำกับดูแล บทกำหนดโทษของคนต่างด้าว	กรมการจัดหางาน
๗๑. พระราชบัญญัติ วิธีการงบประมาณ พ.ศ. ๒๕๑๒	กำหนดอำนาจหน้าที่ของผู้อำนวยการ ลักษณะของงบประมาณ การจัดทำงบประมาณ การโอนงบประมาณรายจ่ายและการควบคุมงบประมาณ	สำนักงานงบประมาณ
๗๒. พระราชบัญญัติเงินคงคลัง พ.ศ. ๒๔๙๑	กำหนดหลักเกณฑ์ อำนาจหน้าที่ วิธีการควบคุมเงินแผ่นดินว่า ด้วยเงินคงคลังให้รัดกุม การนำเงินส่งเข้าบัญชีเงินคงคลังและการส่งจ่ายเงินจากบัญชีเงินคงคลัง	กรมบัญชีกลาง
๗๓. พระราชบัญญัติ บำเหน็จ บำนาญ ข้าราชการ พ.ศ. ๒๔๙๔	กำหนดหลักเกณฑ์ สิทธิในบำเหน็จบำนาญปกติ การนับเวลาราชการสำหรับคำนวณบำเหน็จบำนาญ วิธีคำนวณบำเหน็จบำนาญ บำเหน็จดำรงชีพ บำเหน็จตกทอด การพิจารณาสั่งจ่าย บำเหน็จบำนาญ และการเสียสิทธิรับบำนาญ	กรมบัญชีกลาง
๗๔. พระราชบัญญัติการ กำหนดหลักเกณฑ์ เกี่ยวกับการจ่ายเงิน บางประเภทตามงบประมาณ รายจ่าย พ.ศ. ๒๕๑๘	กำหนดหลักเกณฑ์เกี่ยวกับการจ่ายเงิน วิธีการเบิกจ่าย อัตราการจ่ายของผู้มีสิทธิ์ได้รับเงินนั้นและหลักเกณฑ์อื่น ให้กระทำได้โดยตราเป็นพระราชกฤษฎีกาดังนี้ ค่าเช่าซื้อบ้านข้าราชการ ค่าเช่าบ้านข้าราชการหรือค่าที่อยู่อาศัยของข้าราชการค่าใช้จ่ายในการเดินทางไปราชการ เบี้ยประชุมกรรมการ เงินเดือนระหว่างลาของข้าราชการ และเงินสวัสดิการจากทางราชการ	กรมบัญชีกลาง
๗๕. ระเบียบกระทรวง การคลังว่า ด้วยเงิน ทดรองราชการเพื่อช่วยเหลือผู้ประสบภัยพิบัติกรณีฉุกเฉิน พ.ศ. ๒๕๔๖ และที่แก้ไขเพิ่มเติม	เป็นการวางหลักเกณฑ์การให้ความช่วยเหลือผู้ประสบภัยสำหรับส่วนราชการในการดำเนินการช่วยเหลือเร่งด่วนตามความจำเป็นและเหมาะสมเมื่อเกิดภัยพิบัติกรณีฉุกเฉินขึ้นในท้องที่หนึ่งใด โดยมุ่งหมายที่จะบรรเทาความเดือดร้อนเฉพาะเจ้าหน้าที่ผู้ประสบภัยพิบัติแต่มิได้มุ่งหมายที่จะชดใช้ความเสียหายให้แก่ผู้ใด	กรมบัญชีกลาง



กฎหมาย กฎระเบียบ ข้อบังคับ	เนื้อหาสาระสำคัญของกฎหมาย กฎระเบียบ ข้อบังคับ	ส่วนราชการ ที่เป็นผู้รักษาการ ตามกฎหมาย
๗๖.ประมวลกฎหมาย และ ระเบียบการคลัง	กำหนดหลักเกณฑ์วิธีการเบิกจ่ายเงินงบประมาณประเภทต่างๆ การเงินการคลัง บำเหน็จบำนาญ เงินช่วยเหลือเงินเดือนและเงินประจำตำแหน่งสวัสดิการและค่าตอบแทน ตลอดจนความรับผิดชอบทางแพ่ง	กรมบัญชีกลาง
๗๗. ประมวลกฎหมายและ ระเบียบการเบิกจ่ายเงินจาก คลัง การเก็บรักษาเงินและ การนำเงินส่งคลัง พ.ศ. ๒๕๕๑	กำหนดหลักเกณฑ์ การเบิกเงิน วิธีการเบิกเงิน กำหนดหลักเกณฑ์ การจ่ายเงิน หลักฐานการจ่ายเงินวิธีปฏิบัติในการจ่ายเงิน การกำหนดหลักเกณฑ์การเก็บรักษาเงินของส่วนราชการ สภาพที่เก็บรักษา กรรมการเก็บรักษาเงินและกำหนด หลักเกณฑ์ การนำเงินส่งคลังและฝากคลังตามระเบียบ ระยะเวลาการดำเนินงาน	กรมบัญชีกลาง
๗๘.พระราชบัญญัติกำหนดแผน และขั้นตอนการกระจาย อำนาจให้แก่องค์กรปกครอง ส่วนท้องถิ่น พ.ศ.๒๕๔๒ แก้ไขเพิ่มเติม ฉบับที่ ๒ พ.ศ.๒๕๔๙	กำหนดอำนาจหน้าที่ในการจัดระบบบริการสาธารณะเพื่อ ประโยชน์ของประชาชนในท้องถิ่น และการจัดสรรสัดส่วนภาษี และอากรขององค์การปกครองส่วนท้องถิ่น กำหนดแผนการ กระจายอำนาจให้แก่องค์กรปกครองส่วนท้องถิ่น	สำนักนายกรัฐมนตรี กระทรวงมหาดไทย กระทรวงการคลัง
๗๙.พระราชบัญญัติการขนส่งทาง บก พ.ศ.๒๕๒๒	กฎหมายที่กำหนดในเรื่องของการควบคุมและจัดระเบียบการใช้ รถใช้ถนน และกำหนดให้มีคณะกรรมการเพื่อปฏิบัติหน้าที่ใน การจัดระเบียบการขนส่งทางถนน	กรมการขนส่งทางบก
๘๐.พระราชบัญญัติรถยนต์ พ.ศ.๒๕๒๒	กฎหมายที่ใช้ในการควบคุมระบบยานพาหนะและรูปแบบการ จัดเก็บภาษีจากรถยนต์	กรมการขนส่งทางบก
๘๑.พระราชบัญญัติ สถานบริการ ๒๕๑๙	การจัดตั้งสถานบริการ ข้อปฏิบัติของสถานบริการ	กรมการปกครอง โดย ที่ทำการปกครองจังหวัด/ อำเภอ
๘๒.พระราชบัญญัติการ ทะเบียนราษฎร พ.ศ. ๒๕๓๔	กำหนดระเบียบปฏิบัติ การแจ้งเกิด การแจ้งตาย การย้ายที่อยู่ การจัดทำทะเบียนราษฎร	กรมการปกครอง โดย ที่ทำการปกครองจังหวัด/ อำเภอ
๘๓.พระราชบัญญัติบัตร ประจำตัวประชาชน พ.ศ. ๒๕๒๖ และฉบับที่ ๒ พ.ศ. ๒๕๔๒	วิธีการขอมีบัตรประจำตัวประชาชน ความผิด และโทษผู้ฝ่าฝืน ผู้ได้รับยกเว้นไม่ต้องมีบัตรประจำตัวประชาชน	กรมการปกครอง โดย ที่ทำการปกครองจังหวัด/ อำเภอ
๘๔. ระเบียบการจดทะเบียนมูลนิธิ พ.ศ. ๒๔๙๗ แก้ไขเพิ่มเติมฉบับที่ ๒ พ.ศ. ๒๕๒๖	การจัดตั้งสมาคมและมูลนิธิ ลักษณะของสมาคมและมูลนิธิ บทบาทและความสำคัญ	กรมการปกครอง โดย ที่ทำการปกครองจังหวัด/ อำเภอ
๘๕.พระราชบัญญัติรับราชการ ทหาร พ.ศ. ๒๔๙๗	วิธีนับอายุ การลงบัญชีทหารกองเกิน ทหารกองหนุน ทหาร ประจำการ ลำดับขั้นของการทำการตรวจเลือก	สำนักงานสัสดีจังหวัด
๘๖.พระราชบัญญัติสถิติ พ.ศ. ๒๕๕๑	การจัดทำแผนแม่บท การดำเนินงานการจัดทำสำมะโน หรือการ สำรวจด้วยตัวอย่าง	สำนักงานสถิติแห่งชาติ



กฎหมาย กฎระเบียบ ข้อบังคับ	เนื้อหาสาระสำคัญของกฎหมาย กฎระเบียบ ข้อบังคับ	ส่วนราชการ ที่เป็นผู้รักษาการ ตามกฎหมาย
๘๗.พระราชบัญญัติองค์การบริหารส่วนจังหวัด พ.ศ. ๒๕๔๐ แก้ไขเพิ่มเติม ฉบับที่ ๔ พ.ศ. ๒๕๕๒	กำหนดอำนาจหน้าที่ขององค์การบริหารส่วนจังหวัด การงบประมาณและการคลัง การกำกับดูแลองค์การบริหารส่วนจังหวัด	สำนักงานส่งเสริมการปกครองส่วนท้องถิ่น จังหวัด
๘๘.พระราชบัญญัติเทศบาล พ.ศ. ๒๔๙๖ แก้ไขเพิ่มเติม ฉบับที่ ๑๓ พ.ศ. ๒๕๕๒	กำหนดการจัดตั้งเทศบาลการคลังและทรัพย์สินของเทศบาล การควบคุมเทศบาล	สำนักงานส่งเสริมการปกครองส่วนท้องถิ่น จังหวัด
๘๘.พระราชบัญญัติสภาตำบลและองค์การบริหารส่วนตำบล พ.ศ. ๒๕๓๗ แก้ไขเพิ่มเติม ฉบับที่ ๖ พ.ศ. ๒๕๕๒	กำหนดเรื่องสภาองค์การบริหารส่วนตำบล คุณสมบัตินายกององค์การบริหารส่วนตำบล อำนาจหน้าที่ขององค์การบริหารส่วนตำบล รายได้ รายจ่าย ขององค์การบริหารส่วนตำบล การกำกับดูแลองค์การบริหารส่วนตำบล	สำนักงานส่งเสริมการปกครองส่วนท้องถิ่น จังหวัด
<b>การดำเนินการตามประเด็นยุทธศาสตร์พัฒนาภาคการผลิต ภาคการค้าและบริการเป็นมิตรกับสิ่งแวดล้อม เกี่ยวข้องกับ กฎหมาย กฎระเบียบ ข้อบังคับที่สำคัญ ดังนี้</b>		
๘๙.พระราชบัญญัติสิทธิบัตร พ.ศ. ๒๕๒๒ แก้ไขเพิ่มเติมโดย พ.ร.บ. สิทธิบัตร (ฉบับที่ ๓) พ.ศ. ๒๕๔๒	เป็นการคุ้มครองสิทธิของประชาชน ในการประดิษฐ์ หรือการออกแบบผลิตภัณฑ์ โดยผู้ประดิษฐ์ หรือผู้ออกแบบยื่นคำขอจดทะเบียนฯ และกรมทรัพย์สินทางปัญญากระทรวงพาณิชย์ และออกหนังสือสำคัญ “สิทธิบัตร” หรือ “อนุสิทธิบัตร” ให้เพื่อเป็นการคุ้มครองการประดิษฐ์นั้นๆ	กระทรวงพาณิชย์
๙๐.พระราชบัญญัติเครื่องหมายการค้า พ.ศ. ๒๕๓๔	เป็นการคุ้มครองสิทธิของประชาชน เจ้าของเครื่องหมายที่ใช้หรือจะใช้เป็นที่หมายหรือเกี่ยวข้องกับสินค้า หรือบริการ เพื่อแสดงว่าสินค้าหรือบริการ ที่ใช้เครื่องหมายของเจ้าของเครื่องหมายนั้น แตกต่างกับสินค้าที่ใช้เครื่องหมายการค้าของบุคคลอื่น โดยเจ้าของยื่นขอจดทะเบียนฯ และกรมทรัพย์สินทางปัญญา กระทรวงพาณิชย์ จะออกหนังสือสำคัญ “เครื่องหมายการค้า” “เครื่องหมายบริการ” “เครื่องหมายรับรอง” และ “เครื่องหมายร่วม” ให้เพื่อเป็นการคุ้มครอง	กระทรวงพาณิชย์
๙๑.พระราชบัญญัติลิขสิทธิ์ พ.ศ. ๒๕๓๗	เป็นการแจ้งข้อมูลของ “ผู้สร้างสรรค์” ผู้ทำหรือผู้ก่อให้เกิดงานสร้างสรรค์อย่างใดอย่างหนึ่ง โดยผู้สร้างสรรค์ ยื่นขอจดทะเบียนแจ้งข้อมูลลิขสิทธิ์ งานที่ผู้สร้างสรรค์ได้ทำขึ้นกับกรมทรัพย์สินทางปัญญา กระทรวงพาณิชย์	กระทรวงพาณิชย์
๙๒.พระราชบัญญัติ ความลับทางการค้า พ.ศ. ๒๕๔๕	เป็นการจดทะเบียนแจ้งข้อมูลเกี่ยวกับ ข้อมูลการค้า ซึ่งยังไม่รู้จักกันโดยทั่วไป หรือยังเข้าถึงไม่ได้ในหมู่บุคคลซึ่งโดยปกติแล้วเกี่ยวข้องกับข้อมูลดังกล่าว โดยเป็นข้อมูลที่มีประโยชน์ในเชิงพาณิชย์ เนื่องจากการเป็นความลับ และเป็นข้อมูลที่ผู้ควบคุมความลับทางการค้าได้ใช้มาตรการที่เหมาะสมเพื่อรักษาไว้เป็นความลับ โดยผู้ควบคุมความลับยื่นขอจดทะเบียนแจ้งข้อมูล “ความลับทางการค้า” กับกรมทรัพย์สินทางปัญญา กระทรวงพาณิชย์	กระทรวงพาณิชย์
๙๓.พระราชบัญญัติ คุ้มครองสิ่งบ่งชี้ทางภูมิศาสตร์ พ.ศ. ๒๕๔๖	สิ่งบ่งชี้ทางภูมิศาสตร์ เป็นการคุ้มครองชื่อหรือเครื่องหมายใดๆ ที่ใช้กับแหล่งกำเนิดของสินค้าที่มีความเชื่อมโยงกับภูมิปัญญาท้องถิ่น หรือแหล่งผลิตสินค้า โดยยื่นขอจดทะเบียนกับกรมทรัพย์สินทางปัญญา กระทรวงพาณิชย์	กระทรวงพาณิชย์



กฎหมาย กฎระเบียบ ข้อบังคับ	เนื้อหาสาระสำคัญของกฎหมาย กฎระเบียบ ข้อบังคับ	ส่วนราชการ ที่เป็นผู้รักษาการ ตามกฎหมาย
๙๕.พระราชกฤษฎีกา ควบคุมโรคภัย (ฉบับที่ ๑๒) พ.ศ. ๒๕๔๕	กำหนดให้สารถาเฟอเป็นโรคภัยที่ควบคุมห้ามมิให้ผู้ใดนำ ขนย้าย จำหน่าย มีไว้ในครอบครอง ใช้ หรือเปลี่ยนแปลงสภาพ เว้นแต่จะได้รับหนังสืออนุญาต และผู้ที่ได้รับอนุญาตต้องจัดทำ รายงานปริมาณการจำหน่าย มีไว้ในครอบครอง ใช้เปลี่ยนแปลง สภาพ ตลอดจนสถานที่เก็บ ทุกเดือนตามแบบกำหนด	กระทรวงพาณิชย์
๙๖.พระราชบัญญัติว่า ด้วยราคาสินค้าและ บริการ พ.ศ. ๒๕๔๒	เป็นการคุ้มครองสิทธิของประชาชน เพื่อป้องกันการเอารัด เอาเปรียบในทางการค้าหรือการให้บริการ โดย การกำหนดราคา ซื้อหรือราคาจำหน่าย การกำหนดอัตรากำไรสูงสุดต่อหน่วย การ กำหนดหลักเกณฑ์ มาตรการ และเงื่อนไขในการผลิต การนำเข้า มาในราชอาณาจักร การส่งออก การซื้อ การจำหน่าย การกำหนด ท้องที่หรือระยะเวลา การแจ้งปริมาณสถานที่เก็บ ต้นทุน ค่าใช้จ่าย การกำหนดมาตรการเพื่อป้องกันการกักตุนสินค้าหรือ บริการควบคุม เป็นต้น	กระทรวงพาณิชย์
๙๗.พระราชบัญญัติการ แข่งขันทางการค้า พ.ศ. ๒๕๔๒	เป็นการคุ้มครองสิทธิของประชาชน เพื่อป้องกันการผูกขาด การค้า การกำหนดส่วนแบ่งการตลาด การกระทำในลักษณะการ รวมธุรกิจ หรือร่วมกันลดหรือจำกัดการแข่งขันอันเป็นผลให้ผู้ ประกอบธุรกิจมีอำนาจเหนือตลาด ทั้งสินค้าและการให้บริการ	กระทรวงพาณิชย์
๙๘.พระราชบัญญัติโรงงาน พ.ศ. ๒๕๓๕	กำหนดประเภทโรงงาน หลักเกณฑ์การตั้งพื้นที่โรงงาน	กระทรวงอุตสาหกรรม
๙๙.พ.ร.บ. มาตรฐาน ผลิตภัณฑ์อุตสาหกรรม	ควบคุม กำกับ ดูแลผลิตภัณฑ์อุตสาหกรรมให้เป็นไปตาม มาตรฐาน	กระทรวงอุตสาหกรรม
๑๐๐.การปฏิบัติทางเกษตรที่ดี สำหรับพืช (GAP)	การตรวจรับรองระบบการจัดการคุณภาพ : การปฏิบัติทาง การเกษตรที่ดีสำหรับพืช ๒๔ ชนิดกำหนดข้อกำหนด กฎเกณฑ์ และวิธีการตรวจประเมิน ซึ่งเป็นไปตามหลักการที่สอดคล้องกับ GAP ตามหลักการสากล เพื่อใช้เป็นมาตรฐานการผลิตพืชในระดับ ฟาร์มของประเทศ	- กรมวิชาการเกษตร โดย ศูนย์วิจัยและพัฒนาการ เกษตร พระนครศรีอยุธยา - กรมการข้าว โดย ศูนย์วิจัยข้าว พระนครศรีอยุธยา
๑๐๑.การปฏิบัติทางเกษตรที่ดี สำหรับสัตว์(GAP)	การยกระดับการเลี้ยงสัตว์ จำนวน ๓ เรื่อง ดังนี้ ๑.มาตรฐานฟาร์มเลี้ยงสัตว์ปีก ๒.มาตรฐานฟาร์มเลี้ยงสุกร ๓.มาตรฐานฟาร์มโคนมและการผลิตน้ำนมดิบและเพื่อให้ เกษตรกรผู้เลี้ยงสัตว์ ผู้บริโภคอาหารที่ได้จากสัตว์ และ สิ่งแวดล้อมมีความปลอดภัย	กรมปศุสัตว์ โดย สำนักงานปศุสัตว์จังหวัด พระนครศรีอยุธยา
๑๐๒.การปฏิบัติทางการประมง ที่ดีสำหรับฟาร์มเลี้ยง สัตว์น้ำ (GAP)	มาตรฐานและหลักเกณฑ์สำหรับกระบวนการผลิต ผลผลิตและ ผลิตภัณฑ์ประมง	กรมประมง โดย สำนักงาน ประมงจังหวัด พระนครศรีอยุธยาและ สถาบันวิจัยการเพาะเลี้ยง สัตว์น้ำจืดพระนครศรีอยุธยา
๑๐๓.การรับรองมาตรฐาน ฮาลาล	การผลิตอาหารที่ได้มาตรฐานอาหารฮาลาลจะต้องยึดถือความ ถูกต้องและคุณค่าตามบัญญัติ ศาสนาอิสลาม	คณะกรรมการกลาง อิสลามแห่งประเทศไทย



กฎหมาย กฎระเบียบ ข้อบังคับ	เนื้อหาสาระสำคัญของกฎหมาย กฎระเบียบ ข้อบังคับ	ส่วนราชการ ที่เป็นผู้รักษาการ ตามกฎหมาย
๑๐๔.ระเบียบสำนัก นายกรัฐมนตรี ว่าด้วยการ ช่วยเหลือเกษตรกรและ ผู้ยากจน พ.ศ. ๒๕๒๘	แก้ไขปัญหาความเดือดร้อนของเกษตรกรและผู้ยากจนในด้าน ที่ดิน หนี้สิน กฎหมาย คดีความ และการประกอบอาชีพ	กระทรวงเกษตรและ สหกรณ์ โดย สำนักงาน เกษตรและสหกรณ์จังหวัด นครศรีธรรมราช และ คณะกรรมการที่เกี่ยวข้อง
๑๐๕.ระเบียบสำนัก นายกรัฐมนตรีว่าด้วย กองทุนหมุนเวียนเพื่อการ กู้ยืมแก่เกษตรกรและ ผู้ยากจน พ.ศ. ๒๕๔๖	กรม มีมติอนุมัติให้รวมเงินทุนหมุนเวียนช่วยเหลือเกษตรกรและผู้ ยากจน กองทุนหมุนเวียนเพื่อปลดปล่อยหนี้สินเดิมของเกษตรกร ที่ยากจนและกองทุนหมุนเวียนเพื่อช่วยเหลือเกษตรกรและผู้ ยากจนด้านหนี้สินและที่ดินเข้าด้วยกัน	กระทรวงเกษตรและ สหกรณ์ โดย สำนักงาน เกษตรและสหกรณ์จังหวัด นครศรีธรรมราช และ คณะกรรมการที่เกี่ยวข้อง
๑๐๖.ระเบียบว่าด้วยการบริหาร กองทุนหมุนเวียนเพื่อการ กู้ยืมแก่เกษตรกรและ ผู้ยากจน พ.ศ. ๒๕๔๗	- การบริหารกองทุนหมุนเวียนเพื่อการกู้ยืมแก่เกษตรกรและ ผู้ยากจน - การกู้ยืมเพื่อปลดปล่อยหนี้สินหรือซื้อคืนที่ดินเนื่องจากหนี้สิน	กระทรวงเกษตรและ สหกรณ์ โดย สำนักงาน เกษตรและสหกรณ์จังหวัด นครศรีธรรมราช และ คณะกรรมการที่เกี่ยวข้อง
๑๐๗.พระราชบัญญัติคุ้มครอง สัตว์สงวน พ.ศ. ๒๕๓๕	การออกใบอนุญาตครอบครองและเคลื่อนย้ายสัตว์สงวน	กระทรวงเกษตรและ สหกรณ์ โดยสำนักงาน ปศุสัตว์จังหวัด นครศรีธรรมราช
๑๐๘.พระราชบัญญัติ ควบคุม การประมง พ.ศ. ๒๔๙๑	การควบคุมการทำงานประมงในฤดูวางไข่	กระทรวงเกษตรและ สหกรณ์ โดย สำนักงานประมง จังหวัดนครศรีธรรมราช ศูนย์ป้องกันและปราบปราม ประมงน้ำจืด ภาคกลาง



ข. ความสัมพันธ์ภายในภายนอกองค์การ

๖. โครงสร้างองค์การและวิธีการจัดการที่แสดงถึงการกำกับดูแลตนเองที่ดี



ทั้งนี้ภายใต้โครงสร้างดังกล่าว มีการบริหารเป็นหน่วยย่อยลงไปในพื้นที่ ๑๖ อำเภอ จำนวน ๙ ส่วนราชการ ได้แก่ สำนักงานพัฒนาชุมชนอำเภอ สำนักงานท้องถิ่นอำเภอ ที่ทำการปกครองอำเภอ สำนักงานที่ดินอำเภอ สำนักงานเกษตรอำเภอ สำนักงานปศุสัตว์อำเภอ สำนักงานประมงอำเภอ สำนักงานสหกรณ์อำเภอ และ สำนักงานสัสดีอำเภอ

นอกจากนี้ยังมีส่วนราชการที่บริหารหน่วยงานย่อยถึงระดับตำบล จำนวน ๑ ส่วนราชการ ได้แก่ สำนักงานสาธารณสุขจังหวัด ซึ่งมีโรงพยาบาลชุมชน ๑๖ แห่ง สำนักงานสาธารณสุขอำเภอ ๑๖ แห่ง และโรงพยาบาลส่งเสริมสุขภาพตำบล ๒๐๕ แห่ง

**วิธีการกำกับดูแลตามแผนผัง**

- ระบบบริหารความเสี่ยง (Risk Management System) เพื่อเป็นกลไกในการปกป้องความล้มเหลวและความสูญเสียจากการปฏิบัติงาน โดยได้วิเคราะห์และประเมินความเสี่ยงที่เกิดขึ้นและกำหนดกิจกรรมเพื่อควบคุมความเสี่ยงหรือผลกระทบที่จะเกิดขึ้น โดยได้มีการทบทวนทุก ๆ ปีเพื่อวิเคราะห์และปรับเปลี่ยนกิจกรรมการควบคุมให้เหมาะสม
- มีการตรวจสอบการปฏิบัติงานของเจ้าหน้าที่ เปิดโอกาสให้ประชาชนร้องเรียนเมื่อได้รับความเดือดร้อนหรือพบการกระทำที่ไม่สุจริต เพื่อป้องกันการทุจริตและประพฤติมิชอบในการปฏิบัติหน้าที่
- มีการกำกับให้เจ้าหน้าที่ปฏิบัติงานให้เป็นไปตามมาตรฐานคุณธรรม จริยธรรมของการบริหารจัดการบ้านเมืองที่ดี พ.ศ. ๒๕๔๖



๗. ส่วนราชการหรือองค์การที่เกี่ยวข้องกันในการให้บริการหรือส่งมอบงานต่อกัน บทบาทในการ ปฏิบัติงาน ร่วมกัน ข้อกำหนดที่สำคัญในการปฏิบัติงานร่วมกันและแนวทางและวิธีการ สื่อสารระหว่างกัน ดังนี้

ส่วนราชการ / องค์การที่เกี่ยวข้อง	บทบาทหน้าที่ ในการปฏิบัติร่วมกัน	ข้อกำหนดที่สำคัญในการ ปฏิบัติงานร่วมกัน	แนวทางและวิธีการสื่อสาร ระหว่างกัน
๑. สำนักงานประมาณ	จัดสรรงบประมาณ	- ความถูกต้องเป็นไปตาม ระเบียบการจัดสรร งบประมาณ	- ประชุม/ชี้แจง/โทรศัพท์/ หนังสือราชการ - รายงาน
๒. กรมบัญชีกลาง	- การเบิก-จ่าย เงิน การอนุมัติการจ่ายเงิน ในระบบ GFMIS - เร่งรัดติดตามผลการเบิก จ่ายเงินของส่วนราชการให้ เป็นไปตามมติคณะรัฐมนตรี - จัดทำข้อมูลผลิตภัณฑ์ มวลรวมจังหวัด (GPP) ประจำปี พ.ศ. ๒๕๕๒	- ความถูกต้องการเบิกจ่ายเงิน - ผลการเบิกจ่ายเงินของ ส่วนราชการเป็นไปตาม เป้าหมาย - สามารถจัดเก็บข้อมูลได้ ครบถ้วนตามกิจกรรมที่มีใน จังหวัดรวม ๑๖ อำเภอ ไม่น้อยกว่าร้อยละ ๘๑	- รายงานเอกสารการเงินทุก เดือนและทุกครั้งที่มีการ เบิก-จ่ายเงิน - ประชุม - จัดเก็บข้อมูล - รายงาน/ติดตามผลและ แก้ไขปัญหาพร้อมกัน - ประชุมชี้แจงแนวทางใน การจัดเก็บข้อมูลตาม ขั้นตอน - ได้ผลผลิตและจัดเก็บ ข้อมูล/ รายงาน
๓. สำนักงานคณะกรรมการ ข้าราชการพลเรือน (ก.พ.)	กำหนดกรอบอัตรากำลัง บุคลากรและมาตรฐาน ตำแหน่ง	- กรอบอัตรากำลังและคู่มือ มาตรฐานตำแหน่ง ที่สำนักงาน ก.พ.กำหนด	- หนังสือราชการ - รายงานผลการดำเนินงาน ทุกครั้งที่มีการเปลี่ยนกรอบ อัตรากำลัง
๔. สำนักงานคณะกรรมการ พัฒนาระบบราชการ (ก.พร.)	กำกับคุณภาพการบริหาร จัดการ	- คำรับรองการปฏิบัติราชการ ประจำปีงบประมาณ และตัวชี้วัด	- รายงานผลการปฏิบัติ ราชการรอบ ๖,๙,๑๒เดือน - รายงานผ่าน e - sarcard
๕. สำนักงานคณะกรรมการ พัฒนาการเศรษฐกิจ และสังคมแห่งชาติ (สศช.)	ประสานงานร่วมมือกันในการ จัดทำข้อมูลผลิตภัณฑ์ มวลรวมจังหวัด(GPP) ประจำปี ๒๕๕๑	สามารถจัดเก็บข้อมูลได้ ถูกต้องและครบถ้วนตาม หลักเกณฑ์ที่กำหนด	- ประชุม/ชี้แจง/หนังสือ ราชการ/โทรศัพท์/ โทรสาร/จดหมายอิเล็กทรอนิกส์
๖. สำนักงานคณะกรรมการ คຸ້ມครองผู้บริโภค (สคบ.)	การคุ้มครองผู้บริโภค	ประสานงานระหว่าง สำนักงานผู้บริโภคกับจังหวัด	- ประชุม/ชี้แจง/หนังสือ ราชการ/โทรศัพท์/ โทรสาร/จดหมาย
๗. ศาลปกครอง	การดำเนินคดี	พิจารณา พิพากษาคดี ปกครองโดยเฉพาะ ประสานงานคดีในการ พิจารณาคำให้การ คำร้องอื่นๆ	- โทรศัพท์/หนังสือราชการ - รายงาน
๘. ศาลยุติธรรม	การดำเนินคดี	ดำเนินคดีในอำนาจศาล ยุติธรรมประสานงานคดีในการ พิจารณาคำให้การ คำร้องอื่นๆ	- โทรศัพท์/หนังสือราชการ - รายงาน



ส่วนราชการ / องค์กรที่เกี่ยวข้อง	บทบาทหน้าที่ ในการปฏิบัติร่วมกัน	ข้อกำหนดที่สำคัญในการ ปฏิบัติงานร่วมกัน	แนวทางและวิธีการสื่อสาร ระหว่างกัน
๙.ศาลแรงงาน	การดำเนินคดี	ดำเนินคดีในอำนาจศาล แรงงานประสานงานคดีในการ พิจารณาคำให้การ คำร้อง อื่นๆ	- โทรศัพท์ - หนังสือราชการ - มอบหมายเจ้าหน้าที่ ที่รับผิดชอบเดินทางไป ประสานงานด้วยตนเอง
๑๐.กรมต่างๆในกระทรวง	ประสานงานร่วมมือกัน เพื่อให้การทำงานมี ประสิทธิภาพและ ประสิทธิภาพ	ประสานงานระหว่าง หน่วยงานและกระทรวงที่ เกี่ยวข้อง	- ผ่านทางหนังสือราชการ และระบบสื่อสารต่างๆ - ประชุม/สัมมนา/ฝึกอบรม
๑๑.หน่วยงานที่เกี่ยวข้อง ภายในจังหวัด ● ส่วนราชการ/ หน่วยงาน ● รัฐวิสาหกิจ ● อำเภอ ● องค์การปกครองส่วน ท้องถิ่น	- ประสานงานร่วมมือกัน เพื่อให้การทำงานมี ประสิทธิภาพและ ประสิทธิภาพ - การให้บริการตามภารกิจ หน้าที่ของแต่ละส่วนราชการ	- ประสานงานระหว่าง หน่วยงานและกระทรวงที่ เกี่ยวข้อง - ยึดนโยบาย - ยึดวิสัยทัศน์ - ข้อกำหนด ข้อตกลง - มติที่ประชุม - รายงานที่ถูกต้อง ทันเวลา ครบถ้วน - คำสั่งจังหวัด/อำเภอ - ปฏิบัติตามข้อปฏิบัติและ ระเบียบ ข้อบังคับของ หน่วยงานที่เกี่ยวข้อง	- ประชุม - ผ่านทางหนังสือราชการ แบบธรรมดาและในระบบ สารบรรณอิเล็กทรอนิกส์ - โทรศัพท์/โทรสาร - จดหมายอิเล็กทรอนิกส์ - การประชุม - ใช้คำสั่ง - เว็บไซต์ internet - ส่งข่าววิทยุสื่อสาร - ประชาสัมพันธ์ - ประสานภายใน/ภายนอก - ส่งข้อความ SMS
๑๒.องค์การภาคเอกชน มูลนิธิ องค์กรสาธารณประโยชน์ อาสาสมัคร	- ประสานความร่วมมือ การป้องกันและแก้ไข ปัญหาสังคมและเศรษฐกิจ	- ประสานส่งต่อ เสนอแนะ แนวทางในการป้องกันและ แก้ไขปัญหา	- ประชุม - ผ่านทางหนังสือ - โทรศัพท์/โทรสาร - รายงาน

๘. กลุ่มผู้รับบริการ และผู้มีส่วนได้ส่วนเสียหลักของส่วนราชการ ความต้องการและความคาดหวังที่สำคัญ และแนวทาง และวิธีการสื่อสารระหว่างกัน

ประเด็นยุทธศาสตร์ที่ ๑ พัฒนาคูณภาพแหล่งท่องเที่ยวและการบริการสู่มาตรฐานสากล

กลุ่ม	บริการที่ให้	ความต้องการ/ความคาดหวัง	แนวทางและวิธีการสื่อสารระหว่างกัน
ผู้รับบริการ			
นักท่องเที่ยว	- เข้าชมโบราณสถาน/วัดดู และวัดวาอาราม - มีศูนย์ข้อมูลการท่องเที่ยว	- แหล่งท่องเที่ยว ที่สะอาด สวยงาม ปลอดภัย - อาหารอร่อยถูกหลักอนามัย - ได้จับจ่ายสินค้าราคาถูก/ดี - ศูนย์ข้อมูลการท่องเที่ยว มีข้อมูลถูกต้อง ทันสมัย	- สสำรวจความต้องการ - การเผยแพร่ด้วยสื่อประเภทต่างๆ เว็บไซต์ จดหมายข่าว ปฏิทินท่องเที่ยว โปสเตอร์ แผ่นพับ โทรทัศน์ วิทยุ รถประชาสัมพันธ์ - จัดโครงการ/กิจกรรมเพื่อส่งเสริม การท่องเที่ยวตลอดปี - ป้ายประชาสัมพันธ์แหล่งท่องเที่ยว - ป้ายแสดงราคาค่าเข้าชม หรือคำแนะนำ ที่แสดงภาษาอย่างน้อย ๒ ภาษา



กลุ่ม	บริการที่ให้	ความต้องการ/ความคาดหวัง	แนวทางและวิธีการสื่อสารระหว่างกัน
			<ul style="list-style-type: none"> <li>- ให้บริการสอบถามมีศูนย์ข้อมูลการท่องเที่ยว</li> <li>- โทรศัพท์ที่โทรรายละเอียดโดยหน่วยงานที่รับผิดชอบ</li> </ul>
<b>ผู้มีส่วนได้ส่วนเสีย</b>			
<b>ผู้ประกอบการท่องเที่ยว ได้แก่</b> ๑) ร้านอาหาร ๒) โรงแรม ๓) ภัตตาคาร ๔) สมาคม ๕) โรงแรม ๖) สมาคมการท่องเที่ยว ๗) บุคลากรสาธารณสุข ๘) ตำรวจท่องเที่ยว	<ul style="list-style-type: none"> <li>- ได้รับการสนับสนุน ส่งเสริมแหล่งท่องเที่ยวให้เป็นระเบียบสวยงาม</li> <li>- ความปลอดภัย</li> </ul>	<ul style="list-style-type: none"> <li>- ผู้ประกอบการด้านการท่องเที่ยวได้รับการส่งเสริมให้นักท่องเที่ยว ทั้งในประเทศ และต่างประเทศ เข้ามาเพิ่มมากขึ้นอย่างต่อเนื่องเพื่อให้มีรายได้เลี้ยงตนเอง และแรงงานสม่ำเสมอ</li> <li>- ให้ความปลอดภัยเกี่ยวกับการท่องเที่ยว</li> </ul>	<ul style="list-style-type: none"> <li>- สำรวจความต้องการ</li> <li>- จัดเวทีประชาคมเพื่อกำหนดยุทธศาสตร์พัฒนาแหล่งท่องเที่ยว</li> <li>- จัดโครงการ/กิจกรรมเพื่อส่งเสริมการท่องเที่ยวตลอดปี</li> <li>- การประชาสัมพันธ์การท่องเที่ยวในจังหวัดอย่างต่อเนื่อง ผ่านสื่อต่างๆ</li> <li>- กิจกรรมจูงใจ เช่น การมอบประกาศนียบัตรการเข้าร่วมสนับสนุนกิจกรรมการท่องเที่ยวของจังหวัด การมอบป้ายแสดงความมีมาตรฐานในงานบริการ</li> </ul>
<b>อบจ. เทศบาล และอบต.ที่ใกล้แหล่งท่องเที่ยว</b>	<ul style="list-style-type: none"> <li>- ให้มีส่วนร่วมในการกำหนดทิศทาง ส่งเสริมการท่องเที่ยว</li> </ul>	<ul style="list-style-type: none"> <li>- การท่องเที่ยวที่สอดคล้องกับบริบทของการพัฒนาตามแผนขององค์การปกครองส่วนท้องถิ่น</li> </ul>	<ul style="list-style-type: none"> <li>- สำรวจความต้องการ</li> <li>- การจัดโครงการ/กิจกรรมเพื่อส่งเสริมการท่องเที่ยวตลอดปี</li> <li>- การประชาสัมพันธ์การท่องเที่ยวในจังหวัดอย่างต่อเนื่อง ผ่านสื่อต่างๆ</li> </ul>

## ประเด็นยุทธศาสตร์ที่ ๒ พัฒนาเมืองและชุมชนให้น่าอยู่

กลุ่ม	บริการที่ให้	ความต้องการ/ความคาดหวัง	แนวทางและวิธีการสื่อสารระหว่างกัน
<b>ผู้รับบริการ</b>			
๑.กลุ่มอาชีพ	ส่งเสริมการประกอบอาชีพ	กลุ่มอาชีพอยู่ดีกินดี ไม่ยากจน	<ul style="list-style-type: none"> <li>- สำรวจความต้องการ</li> <li>- การประชุม อบรม สัมมนา</li> <li>- การไปศึกษาดูงาน</li> <li>- การฝึกปฏิบัติ</li> <li>- ส่งเสริมพัฒนาอาชีพ ตามหลักเศรษฐกิจพอเพียง</li> </ul>
๒.ผู้ป่วย	การรักษาที่มีคุณภาพ/มาตรฐาน	ผู้ป่วยได้รับการบริการอย่างทั่วถึง เป็นธรรม และมีคุณภาพ	<ul style="list-style-type: none"> <li>- สำรวจความต้องการ</li> <li>- ส่งเสริมการป้องกันสุขภาพและอนามัย</li> <li>- พัฒนาบุคลากรให้มีการบริการด้วยหัวใจ</li> </ul>
๓.ผู้ด้อยโอกาส ได้แก่ ผู้สูงอายุ ผู้พิการ	การเยี่ยมเยียน และให้เงินแก่ผู้สูงอายุ/คนพิการ	ผู้ด้อยโอกาสได้รับการดูแลช่วยเหลือและเข้าถึงบริการของรัฐ อย่างทั่วถึงเป็นธรรม	<ul style="list-style-type: none"> <li>- สำรวจความต้องการ</li> <li>- สร้างเครือข่ายองค์การความร่วมมือต่างๆ เช่น สมาคมผู้สูงอายุ อสม. อพมก.(อาสาสมัครดูแลคนพิการ) , (อาสาสมัครผู้สูงอายุ)</li> <li>- ส่งเสริมและช่วยเหลือผู้ด้อยโอกาสอย่างทั่วถึงและเป็นธรรม</li> </ul>



กลุ่ม	บริการที่ให้	ความต้องการ/ความคาดหวัง	แนวทางและวิธีการสื่อสารระหว่างกัน
๔. พระภิกษุสงฆ์	การปฏิบัติกิจของพระสงฆ์ เป็นไปตามหลักพระพุทธศาสนา	พระภิกษุสงฆ์มีวินัยและเป็นที่ยึดเหนี่ยวทางจิตใจของประชาชน	- สํารวจความต้องการ - ส่งเสริมและพัฒนาวัดวาอาราม ปลูกฝัง และพัฒนาจิตใจบุตรหลาน ให้มีแนวคิดเกี่ยวกับวัฒนธรรม ค่านิยมที่ดี
๕. ผู้ประสบภัย	ได้รับการช่วยเหลือเมื่อประสบภัยพิบัติ เช่น อุทกภัย วาตภัย ไฟไหม้ เป็นต้น	ประชาชนได้รับการช่วยเหลือฟื้นฟูเยียวยาอย่างทันท่วงทีและเป็นธรรม	- สํารวจความต้องการ - มีศูนย์ช่วยเหลือผู้ประสบภัย - มีการกำหนดแผนป้องกันภัยพิบัติและ สัญญาเตือนภัยล่วงหน้า
๖. ผู้ต้องขังเด็ก และเยาวชน	ได้รับการดูแลระหว่างถูกคุมขัง อย่างมีมาตรฐาน และมีความปลอดภัยในชีวิต	ผู้ต้องขัง เด็กและเยาวชน ได้รับการศึกษามีคุณภาพ ความคิดและมีคุณธรรม จริยธรรม	- สํารวจความต้องการ - ปลูกจิตสำนึก คุณธรรม จริยธรรม และให้การศึกษาที่ใช้เป็นประโยชน์ ในการประกอบอาชีพให้ตรงกับความถนัด
ผู้มีส่วนได้ส่วนเสีย			
หน่วยงานภาครัฐ และเอกชน และ ประชาชนทั่วไป	ไม่ได้รับผลกระทบจาก ผู้ด้อยโอกาส	ได้รับการป้องกันด้าน ผลกระทบจากผู้ด้อยโอกาสที่มี มาตรฐาน	- สํารวจความต้องการ - จังหวัดกำหนดมาตรการป้องกัน ผลกระทบจากผู้ด้อยโอกาส

## ประเด็นยุทธศาสตร์ที่ ๓ พัฒนาภาคการผลิต ภาคการค้าและบริการเป็นมิตรกับสิ่งแวดล้อม

กลุ่ม	บริการที่ให้	ความต้องการ/ความคาดหวัง	แนวทางและวิธีการสื่อสารระหว่างกัน
ผู้รับบริการ			
๑. สถานประกอบการ โรงงาน อุตสาหกรรม หรือนักลงทุน	- ฝึกอบรมด้านวิชาการ - เผยแพร่ข่าวสารความรู้ - จัดทัศนียภาพ และสภาพแวดล้อมให้เหมาะสม และเอื้อต่อการเป็นสถานที่นำลงทุน - ดูแลเกี่ยวกับมาตรฐานอุตสาหกรรม - ส่งเสริมเรื่องการสร้างแรงงานเข้าสู่สถานประกอบการให้ตรงกับตำแหน่งที่ต้องการ - จัดหาแหล่งจำหน่ายทั้งในและต่างประเทศเพิ่มขึ้น - จัดตั้งศูนย์กลางจำหน่ายสินค้าภายในจังหวัด - การซ่อมแผนลดอุบัติเหตุอุบัติภัยในการทำงาน	- ได้รับการส่งเสริมการผลิตการค้าการขนส่งที่มีคุณภาพ - ได้รับการสนับสนุนด้านสิ่งอำนวยความสะดวก เช่น ถนนหนทางเพื่อลดต้นทุนการผลิต - ช่วยแก้ไขปัญหาด้านแรงงานให้ตรงความต้องการของภาคการผลิต - ได้รับการส่งเสริมด้านการตลาดการลงทุนอย่างต่อเนื่อง	- สํารวจความต้องการ - ประชุม หนังสือราชการ เว็บไซต์



กลุ่ม	บริการที่ให้	ความต้องการ/ความคาดหวัง	แนวทางและวิธีการสื่อสารระหว่างกัน
๒. ผู้ใช้แรงงาน	<ul style="list-style-type: none"> <li>- ตรวจสอบคุ้มครองแรงงานและความปลอดภัยในการทำงาน</li> <li>- ส่งเสริมแรงงานสัมพันธ์และสวัสดิการแรงงาน</li> <li>- ให้คำปรึกษาปัญหาด้านแรงงาน</li> <li>- จัดวันนัดพบแรงงานและให้ความรู้เสริมเพื่อการประกอบอาชีพ</li> <li>- ให้บริการเกี่ยวกับสิทธิประโยชน์ของผู้ประกันตนตาม พ.ร.บ. ประกันสังคม</li> </ul>	<ul style="list-style-type: none"> <li>- ผู้ใช้แรงงานได้รับการคุ้มครองดูแลตามกฎหมายที่เกี่ยวข้อง</li> <li>- ผู้ใช้แรงงานได้รับการส่งเสริมอาชีพและมีงานทำ</li> </ul>	<ul style="list-style-type: none"> <li>- ประชาสัมพันธ์</li> <li>- เข้าไปตรวจส่งเสริมในสถานประกอบการ</li> <li>- บริการให้คำปรึกษาปัญหาแรงงานทางโทรศัพท์</li> <li>- ประชุม อบรม สัมมนา</li> <li>- หนังสือราชการ โทรศัพท์อิเล็กทรอนิกส์</li> </ul>
๓. เกษตรกรด้านเพาะปลูกและกลุ่มสมาชิกสหกรณ์	<ul style="list-style-type: none"> <li>- ดูแลเกี่ยวกับการเพาะปลูกพืชที่ถูกต้องตามหลักวิชาการเกษตร</li> <li>- ส่งเสริมให้เกษตรกรลดสารเคมีในการผลิตสินค้าเกษตร</li> <li>- ส่งเสริมให้เกษตรกรปลูกข้าวพันธุ์ดีเพื่อบริโภคในครัวเรือนได้โดยใช้หลักปรัชญาเศรษฐกิจพอเพียง</li> <li>- กำหนดแผนป้องกันภัยพิบัติการประกันรายได้เกษตรกรการควบคุม เจ้าของโรงสีพ่อค้าคนกลาง</li> </ul>	ได้รับการส่งเสริมดูแลเกี่ยวกับการเพาะปลูกพืชที่ถูกต้องตามหลักวิชาการเกษตร	<ul style="list-style-type: none"> <li>- สำรวจความต้องการ</li> <li>- ประชุม</li> <li>- การสำรวจติดตาม</li> <li>- บอร์ดประชาสัมพันธ์ แผ่นพับ</li> <li>- เว็บไซต์</li> </ul>
๔. เกษตรกรด้านการประมงและกลุ่มสมาชิกสหกรณ์	<ul style="list-style-type: none"> <li>- ดูแลเกี่ยวกับการทำประมงที่ถูกต้องตามหลักวิชาการเกษตร</li> <li>- ส่งเสริมการเลี้ยงสัตว์น้ำที่ถูกต้องตามหลักวิชาการหรือสนับสนุนพันธุ์สัตว์น้ำ</li> </ul>	ได้รับการส่งเสริมดูแลเกี่ยวกับการทำประมงที่ถูกต้องตามหลักวิชาการเกษตร	<ul style="list-style-type: none"> <li>- สำรวจความต้องการ</li> <li>- ประชุม</li> <li>- การสำรวจติดตาม</li> <li>- บอร์ดประชาสัมพันธ์ / แผ่นพับ</li> <li>- เว็บไซต์</li> </ul>
๕. เกษตรกรด้านการเลี้ยงสัตว์และกลุ่มสมาชิกสหกรณ์	<ul style="list-style-type: none"> <li>- ดูแลเกี่ยวกับการเลี้ยงสัตว์ที่ถูกต้องตามหลักวิชาการ</li> </ul>	ได้รับการส่งเสริมดูแลเกี่ยวกับการเลี้ยงสัตว์ที่ถูกต้องตามหลักวิชาการ	<ul style="list-style-type: none"> <li>- สำรวจความต้องการ</li> <li>- ประชุม</li> <li>- การสำรวจติดตาม</li> <li>- บอร์ดประชาสัมพันธ์ / แผ่นพับ</li> <li>- เว็บไซต์</li> </ul>
๖. สถาบันเกษตรกร	<ul style="list-style-type: none"> <li>- ส่งเสริมในเรื่องเงินทุน</li> <li>- ส่งเสริมอาชีพ</li> <li>- ส่งเสริมการแปรรูป</li> <li>- เชื่อมโยงการตลาด</li> </ul>	<ul style="list-style-type: none"> <li>- สร้างความเข้มแข็งให้กับองค์การเกษตรกร</li> </ul>	<ul style="list-style-type: none"> <li>- สำรวจความต้องการ</li> <li>- ประชุม</li> <li>- การสำรวจติดตาม</li> <li>- บอร์ดประชาสัมพันธ์ / แผ่นพับ</li> <li>- เว็บไซต์</li> </ul>



กลุ่ม	บริการที่ให้	ความต้องการ/ความคาดหวัง	แนวทางและวิธีการสื่อสารระหว่างกัน
<b>ผู้มีส่วนได้ส่วนเสีย</b>			
หน่วยงานภาครัฐ และเอกชน และประชาชนทั่วไป	<ul style="list-style-type: none"> <li>- มีสภาพแวดล้อมที่ดี</li> <li>- เว็บไซต์รับข้อร้องเรียน</li> <li>- เมื่อได้รับผลกระทบจากสถานประกอบการ โรงงาน อุตสาหกรรม</li> <li>- ควบคุมสินค้าเกษตรปลอดภัย ไร้สารเคมี</li> </ul>	<ul style="list-style-type: none"> <li>- ได้รับการดูแลเกี่ยวกับพิษภัยจากโรงงานอุตสาหกรรม</li> <li>- ได้บริโภคสินค้าเกษตรปลอดภัย ไร้สารเคมี</li> </ul>	<ul style="list-style-type: none"> <li>- สำรวจความต้องการ</li> <li>- ติดตามผลหลังการให้ความช่วยเหลือเยียวยา</li> <li>- สำรวจความต้องการ</li> <li>- เว็บไซต์ สื่อวิทยุ</li> </ul>

นอกเหนือจากกลุ่มผู้รับบริการและผู้มีส่วนได้ส่วนเสียแบ่งตามประเด็นยุทธศาสตร์จังหวัดแล้ว จังหวัดได้จัดกลุ่มผู้รับบริการไว้อีกกลุ่มหนึ่ง ซึ่งเกี่ยวข้องกับพันธกิจของจังหวัดเพิ่มเติมจากประเด็นยุทธศาสตร์ เนื่องจากจังหวัดต้องให้บริการภาคราชการด้วยตนเองและการติดต่อสัมพันธ์กับกลุ่มอื่นๆที่เกี่ยวข้องกับจังหวัด

กลุ่ม	บริการที่ให้	ความต้องการ/ความคาดหวัง	แนวทางและวิธีการสื่อสารระหว่างกัน
<b>ผู้รับบริการ</b>			
๑.เจ้าหน้าที่ ภาครัฐ	<ul style="list-style-type: none"> <li>- อำนวยความสะดวกในการทำงาน</li> <li>- ให้เข้ามามีส่วนร่วมในการพัฒนาจังหวัด</li> <li>- พัฒนาความรู้ความสามารถในการทำงาน</li> <li>- จัดค่าตอบแทนและสวัสดิการ</li> </ul>	<ul style="list-style-type: none"> <li>- ได้รับความสะดวกเรื่องสถานที่ อุปกรณ์ ระบบงานที่สมบูรณ์</li> <li>- ได้รับการพัฒนาสมรรถนะให้ทันต่อการเปลี่ยนแปลง</li> <li>- ได้รับค่าตอบแทนและสวัสดิการที่เป็นธรรมและทั่วถึง</li> </ul>	<ul style="list-style-type: none"> <li>- สำรวจความต้องการ</li> <li>- กฎ ระเบียบ คำสั่ง ข้อตกลง หนังสือราชการ เว็บไซต์</li> <li>- การประชุม อบรม สัมมนา</li> <li>- กิจกรรมจูงใจ เช่น เงินรางวัลตามผล การปฏิบัติงาน การจัดสวัสดิการ</li> </ul>
๒.ผู้ประกอบการ ด้านการค้า การรับเหมาก่อสร้าง	ได้รับเงินค่าซื้อวัสดุ/ครุภัณฑ์ ค่าจ้างอย่างรวดเร็ว	การเบิกจ่ายเงินงบประมาณ สะดวก รวดเร็ว มีเงินไวลงทุนอย่างต่อเนื่อง	<ul style="list-style-type: none"> <li>- สำรวจความต้องการ</li> <li>- การสื่อสารให้เข้าใจกฎ ระเบียบ คำสั่ง ข้อตกลง หนังสือราชการ ผ่านช่องทางต่างๆ เช่น ข่าว เว็บไซต์ ประชุม อบรม สัมมนา</li> </ul>
๓. เจ้าหน้าที่ การเงินและบัญชี และเจ้าหน้าที่ พัสดุ	ให้คำปรึกษาแนะนำ/แก้ไข ปัญหาข้อผิดพลาดด้านการเงิน การคลัง การบัญชี การพัสดุและการตรวจสอบภายในได้อย่างมีประสิทธิภาพ	การเบิกจ่ายเงินงบประมาณ การจัดซื้อจัดจ้าง การจัดทำบัญชีและการจัดทำรายงาน รวดเร็ว ถูกต้อง และมีประสิทธิภาพ	<ul style="list-style-type: none"> <li>- สำรวจความต้องการ</li> <li>- การสื่อสารให้เข้าใจกฎ ระเบียบ คำสั่ง ข้อตกลง หนังสือราชการ ผ่านช่องทางต่างๆ เช่น ข่าว เว็บไซต์ ประชุม อบรม สัมมนา บอร์ด แผ่นพับ สรุปบทความทางวิชาการ</li> </ul>
<b>ผู้มีส่วนได้ส่วนเสีย</b>			
๑.ธนาคาร	การโอนเงินผ่านบัญชีธนาคาร	การโอนเงินผ่านบัญชีธนาคารเป็นไปด้วยความรวดเร็วและถูกต้อง	<ul style="list-style-type: none"> <li>- สำรวจความต้องการ</li> <li>- กำหนดระเบียบวิธีการโอนเงินเข้าบัญชีธนาคาร</li> </ul>
๒.ประชาชน ทั่วไป	งาน/โครงการที่จัดทำและพัฒนา เป็นประโยชน์	ได้รับสาธารณประโยชน์ ที่จำเป็นอย่างรวดเร็ว ทั่วถึง เป็นธรรม	<ul style="list-style-type: none"> <li>- สำรวจความต้องการ</li> <li>- จังหวัดกำหนดมาตรการป้องกันผลกระทบจากประชาชน</li> </ul>



## ๒. ความท้าทายต่อองค์การ

## ก. สภาพการแข่งขัน

๙. สภาพการแข่งขันทั้งภายในและภายนอกประเทศของส่วนราชการ ประเภทการแข่งขัน จำนวนคู่แข่ง ประเด็นการแข่งขัน และผลการดำเนินการปัจจุบันเมื่อเทียบกับคู่แข่ง

สภาพการ แข่งขันประเภท การแข่งขัน	คู่แข่ง	ประเด็น การแข่งขัน	ผลการดำเนินงานในปัจจุบัน เมื่อเปรียบเทียบกับคู่แข่ง
การแข่งขัน ภายในประเทศ	สำนักงาน สาธารณสุขจังหวัด ๗ จังหวัด ในเครือข่ายบริการ ที่ ๔ (นนทบุรี ปทุมธานี สระบุรี ลพบุรี สิงห์บุรี อ่างทอง นครนายก)	ผลสำเร็จของการ ดำเนินงานตามตัวชี้วัด ตรวจราชการและ นิเทศงาน	ปี ๒๕๕๔-๒๕๕๕ ได้คะแนนเป็นอันดับ ๑ ของเขต ๑ (ประเมินโดยผู้ตรวจราชการและผู้นิเทศงานของเขต ๑)
	สำนักงานคลัง จังหวัดทั่วประเทศ ๗๖ แห่ง	ผลการเบิกจ่าย งบประมาณภาพรวม	ปี ๒๕๕๓ ติดอันดับที่ ๑๒ ของประเทศ ปี ๒๕๕๔ ติดอันดับที่ ๔๘ ของประเทศ ปี ๒๕๕๕ ติดอันดับที่ ๖๒ ของประเทศ ปี ๒๕๕๖ ติดอันดับที่ ๖๖ ของประเทศ แต่คาดว่าลดลง เพราะสาเหตุ ดังนี้ (๑) งบประมาณลดลง ในปีงบประมาณ พ.ศ. ๒๕๕๕ ได้เงิน ๑๗,๕๔๙.๙๙ ล้านบาท และในปีงบประมาณ พ.ศ. ๒๕๕๖ ได้เงิน ๑๐,๔๖๔.๐๖ ล้านบาท ลดลงคิดเป็นร้อยละ ๔๐.๓๘ (๒) ได้รับงบประมาณล่าช้า
	๗๖ จังหวัด	ผลการผ่านเกณฑ์ FL และ Certify (PMQA)	ปี ๒๕๕๖ ผ่านการประเมิน เกณฑ์ FL และ Certify (PMQA)
	ศูนย์ข้อมูลข่าวสาร ทุกหน่วยงานใน จังหวัด	หน่วยงานต้นแบบใน การจัดตั้งศูนย์ข้อมูล ข่าวสารของราชการ	ปี ๒๕๕๕ ศูนย์ข้อมูลข่าวสารสำนักงานจังหวัด เป็นศูนย์ข้อมูลข่าวสารต้นแบบ
	สำนักงานพัฒนา ชุมชนจังหวัด ใน พื้นที่เขตตรวจ ราชการเขตที่ ๑ (นนทบุรี ปทุมธานี สระบุรี และ พระนครศรีอยุธยา)	หน่วยงานพัฒนาชุมชน ใสสะอาดดีเด่น - เป็นกิจกรรมหนึ่งใน โครงการเพื่อส่งเสริม ให้หน่วยงานในสังกัด บริหารจัดการด้วย ความโปร่งใส และให้ ข้าราชการมีคุณธรรม จริยธรรมปฏิบัติตน ตามประมวลจริยธรรม และจรรยาข้าราชการ	ปี ๒๕๕๔ และปี ๒๕๕๕ ได้รับรางวัลชนะเลิศในเขตที่ ๑



สภาพการ แข่งขันประเภท การแข่งขัน	คู่แข่งชั้น	ประเด็น การแข่งขัน	ผลการดำเนินงานในปัจจุบัน เมื่อเปรียบเทียบกับคู่แข่ง
	สำนักงานเกษตร และสหกรณ์จังหวัด ในพื้นที่เขตตรวจ ราชการที่ ๑ จำนวน ๔ จังหวัด (นนทบุรี ปทุมธานี สระบุรี พระนครศรีอยุธยา)	ความสำเร็จของ โครงการพัฒนาระบบ บริหารจัดการน้ำเพื่อ การเกษตร ในระดับเขต ตรวจราชการและ ระดับประเทศ โดย มุ่งเน้นการทำงาน ร่วมกันแบบบูรณาการ ของหน่วยงานในสังกัด กระทรวงเกษตรและ สหกรณ์ และเครือข่าย ทุกภาคส่วน	- ปี ๒๕๕๔ ได้รับรางวัลที่ ๑ ในระดับเขตตรวจราชการที่ ๑ ได้แก่ ชุมชนบ้านตะพังโคลน ตำบลลาดบัวหลวง อำเภอลาดบัวหลวง จังหวัดพระนครศรีอยุธยา ในโครงการพัฒนาระบบบริหารจัดการน้ำเพื่อการเกษตร จังหวัดพระนครศรีอยุธยา - ในปี ๒๕๕๕ จังหวัดพระนครศรีอยุธยาได้ประสบอุทกภัย น้ำท่วมครั้งใหญ่ เกิดผลกระทบต่อการทำงานเป็นอย่างมาก - ซึ่งในปี ๒๕๕๖ ทางจังหวัดฯจะดำเนินงานโครงการฯ ต่อเพื่อให้บรรลุเป้าหมาย โดยเปรียบเทียบผลการ ดำเนินงานกับ ปี ๒๕๕๔

## ๑๐. แหล่งข้อมูลข้อมูลเชิงเปรียบเทียบและข้อมูลเชิงแข่งขัน

ประเภท การแข่งขัน	คู่แข่ง	แหล่งข้อมูลเชิงเปรียบเทียบ และข้อมูลเชิงแข่งขัน
การแข่งขัน ภายในประเทศ	สำนักงานสาธารณสุขจังหวัด ๓ จังหวัด ในเขต ตรวจราชการ ที่ ๑ (นนทบุรี ปทุมธานี สระบุรี)	ผลสำเร็จของการดำเนินงานตามตัวชี้วัดตรวจราชการ และนิเทศงาน
	สำนักงานคลังจังหวัดทั่วประเทศ ๗๖ แห่ง	ผลการจัดลำดับการเบิกจ่ายเงินจากระบบ GFMS ของกรมบัญชีกลาง
	๗๖ จังหวัด	ผลการตรวจประเมินการพัฒนาคุณภาพการบริหารจัดการ ภาครัฐจังหวัด ในเว็บไซต์ของสำนักงาน ก.พ.ร. <a href="http://www.opdc.go.th">www.opdc.go.th</a>
	สำนักงานบังคับคดีจังหวัดปทุมธานี	ผลการปฏิบัติงานตามคำรับรองการปฏิบัติราชการ (การเร่งรัดสำนวนคดีชั้นตอนยึดเข้าสู่กระบวนการ ขายทอดตลาดไม่ต่ำกว่าร้อยละ ๙๑)
	ศูนย์ข้อมูลข่าวสาร ทุกหน่วยงานในจังหวัด	ผลการตรวจให้คะแนน จากสำนักงานคณะกรรมการ ข้อมูลข่าวสาร สำนักงานปลัดสำนักนายกรัฐมนตรี
	สำนักงานพัฒนาชุมชนจังหวัด ในพื้นที่เขต ตรวจราชการเขตที่ ๑ (นนทบุรี ปทุมธานี สระบุรี และ พระนครศรีอยุธยา)	ผลการประกวดรางวัลหน่วยงานพัฒนาชุมชนใสสะอาด ของเขตตรวจราชการที่ ๑ และเขตตรวจราชการอื่นๆ ทั่วทั้งประเทศ
	สำนักงานเกษตรและสหกรณ์จังหวัด ในพื้นที่เขตตรวจราชการที่ ๑ (นนทบุรี ปทุมธานี สระบุรี)	ผลการประกวดความสำเร็จของโครงการพัฒนาระบบ บริหารจัดการน้ำเพื่อการเกษตร ของเขตตรวจราชการ ที่ ๑ และเขตตรวจราชการอื่นๆทั่วทั้งประเทศ
	จังหวัดที่ส่งประกวดเข้ารับรางวัลคุณภาพการ ให้บริการประชาชน ประจำปี พ.ศ. ๒๕๕๓	ผลการประกวดของสำนักงาน ก.พ.ร. เว็บไซต์องค์การที่มีผลงานด้านการบริการ
จังหวัดที่ส่งประกวดผลงานตามปรัชญา เศรษฐกิจพอเพียง	ผลการประกวดของสำนักงานคณะกรรมการพิเศษเพื่อ ประสานงานโครงการอันเนื่องมาจากพระราชดำริ (สำนักงาน กปร.)	

**๑๑. ข้อจำกัดในการได้มาซึ่งข้อมูลเชิงเปรียบเทียบ และข้อมูลเชิงแข่งขัน**

ค่อนข้างหายาก เพราะไม่มีความชัดเจนในแหล่งข้อมูลเชิงแข่งขันแต่ละประเภทอย่างเด่นชัด การเผยแพร่ข้อมูลไม่มีระยะเวลาที่แน่นอน ทำให้ข้อมูลไม่ต่อเนื่องทั้งข้อมูลเชิงเปรียบเทียบและเชิงแข่งขัน ขาดความน่าเชื่อถือของข้อมูล และส่วนใหญ่ยังไม่เผยแพร่สู่สาธารณะ แต่จะเผยแพร่ในวงแคบ เช่น รู้กันภายในองค์กร

**ข. ความท้าทายเชิงยุทธศาสตร์**

**๑๒. ความท้าทายเชิงยุทธศาสตร์ของส่วนราชการแบ่งออกเป็นความท้าทาย ๓ ด้าน ได้แก่ความท้าทายตามพันธกิจ,ด้านปฏิบัติการ,และด้านทรัพยากรบุคคล**

ความท้าทายเชิงยุทธศาสตร์	สิ่งที่ท้าทาย
ตามพันธกิจ	<ul style="list-style-type: none"> <li>- การบริหารจัดการของจังหวัดที่ต้องสร้างความเชื่อมั่นให้แก่ผู้ลงทุนในการบริหารจัดการพื้นที่ป้องกันไม่ให้น้ำท่วม</li> <li>- การบริหารพื้นที่มรดกโลกซึ่งมีหน่วยงานดูแล และบังคับใช้กฎหมายต่างกัน ต้องสร้างให้หน่วยงานและประชาชนตระหนักถึงคุณค่าของแหล่งท่องเที่ยวอยุธยา มรดกโลก โดยต้องบูรณาการพัฒนาแหล่งท่องเที่ยวอยุธยา มรดกโลก ร่วมกัน</li> <li>- แหล่งท่องเที่ยวจำนวนมากเป็นโบราณสถาน วัดวาอาราม ต้องดูแลอนุรักษ์ไม่ให้เสื่อมโทรม</li> <li>- การเพิ่มผลผลิตการเกษตร ที่ต้องให้ความรู้ความเข้าใจเรื่องความสมดุลระหว่างเกษตรเชิงอนุรักษ์ และ การใช้สารเคมี</li> <li>- การพัฒนาอุตสาหกรรมที่เน้นให้ผู้ประกอบการมีจิตสำนึกเรื่องการพัฒนาอุตสาหกรรมสะอาด และมีความรับผิดชอบต่อสังคมและสิ่งแวดล้อม</li> <li>- การค้า การลงทุน ส่งเสริมให้ผู้ประกอบการมีแหล่งจำหน่ายสินค้าอย่างต่อเนื่อง</li> <li>- ด้านการพัฒนาผลิตภัณฑ์ OTOP ให้ยกระดับเป็นสินค้าระดับ ๕ ดาว เพิ่มขึ้น โดยส่งเสริมด้านคุณภาพและบรรจุภัณฑ์</li> <li>- การเผยแพร่ความรู้เกี่ยวกับกฎหมาย ให้ประชาชนได้เข้าใจถึงสิทธิและหน้าที่ตามกฎหมาย เพื่อป้องกันไม่ให้เสียประโยชน์หรือถูกเอาเปรียบ</li> <li>- การปฏิบัติและบังคับใช้กฎหมายให้เกิดความสงบเรียบร้อยและเป็นธรรมในสังคม</li> <li>- การคุ้มครอง ป้องกัน ส่งเสริมและช่วยเหลือประชาชนและชุมชนที่ด้อยโอกาส เพื่อให้ได้รับความเป็นธรรมทั้งด้านเศรษฐกิจและสังคมในการดำรงชีวิตอย่างพอเพียง</li> <li>- การดำเนินงานด้านบริการภาครัฐ เพื่อให้ประชาชนสามารถเข้าถึงได้อย่างเสมอหน้า รวดเร็วและมีคุณภาพ เช่น ห้องน้ำสะอาด สถานที่จอดรถเพียงพอ โทรศัพท์สาธารณะ บริการถ่ายเอกสาร</li> <li>- การสนับสนุนองค์กรปกครองส่วนท้องถิ่น เพื่อให้สามารถดำเนินการตามอำนาจและหน้าที่ขององค์กรปกครอง รวมทั้งการกระจายอำนาจ</li> <li>- การปฏิบัติงานให้เกิดผลสัมฤทธิ์ ตามคำรับรองการปฏิบัติราชการ ทำให้ข้าราชการต้องมีการปรับปรุง เร่งรัดการทำงานให้บรรลุเป้าหมายได้อย่างทันเวลา</li> </ul>



ความท้าทายเชิงยุทธศาสตร์	สิ่งที่ท้าทาย
ด้านปฏิบัติการ	<ul style="list-style-type: none"> <li>- ความพึงพอใจของผู้รับบริการเป็นสิ่งที่จับต้องไม่ได้ แต่วัดได้ด้วยความพึงพอใจ ซึ่งจังหวัดต้องให้ความสำคัญเป็นอันดับแรก โดยกำหนดแนวทางที่สามารถตอบสนองแก่ผู้รับบริการให้มีความประทับใจเกินความคาดหวัง</li> <li>- การปฏิบัติตามคู่มือการให้บริการของจังหวัดพระนครศรีอยุธยาของส่วนราชการอย่างจริงจัง</li> <li>- การปฏิบัติตามนโยบายการกำกับองค์การที่ดี ของส่วนราชการอย่างจริงจังและต่อเนื่อง</li> <li>- การบริหารความเสี่ยงต้องดำเนินการอย่างเป็นระบบ และครอบคลุมทุกพันธกิจ และมีการกำหนดกิจกรรมเพื่อป้องกันและลดความเสี่ยงได้อย่างเป็นรูปธรรม</li> <li>- การจัดการความรู้ ควรเน้นให้ทุกส่วนราชการดำเนินการอย่างจริงจัง และต่อเนื่อง</li> <li>- การกระจายอำนาจ ต้องวางแผนและบริหารจัดการอย่างเป็นระบบ เพิ่มอำนาจแก่ผู้ปฏิบัติงานมากขึ้นโดยมีการติดตามประเมินผลอย่างมีประสิทธิภาพ</li> <li>- การทำงานที่ให้ผลการดำเนินงานที่ดี ต้องกำหนดผลสัมฤทธิ์ ตัวชี้วัดการประเมินผลการปฏิบัติราชการของบุคลากรอย่างท้าทาย</li> <li>- การดำเนินงานท้าทายกลยุทธ์ ต้องสร้างความร่วมมือจากทุกภาคส่วนให้บูรณาการการทำงานอย่างจริงจัง เพื่อให้การทำงานเกิดผลสัมฤทธิ์อย่างเป็นรูปธรรม</li> <li>- การบริหารการเปลี่ยนแปลง ในทุกด้าน โดยเฉพาะด้านบุคลากรที่ไม่ยอมรับการเปลี่ยนแปลง</li> <li>- การปฏิบัติตามคำรับรองการปฏิบัติราชการ ต้องอาศัยความร่วมมือจากบุคลากรทุกระดับชั้น</li> <li>- ลดขั้นตอนในการปฏิบัติงานส่งผลต่อการบรรลุวิสัยทัศน์ โดยนำเทคโนโลยีมาช่วยในการลดขั้นตอนการทำงาน</li> <li>- จัดตั้งศูนย์ข้อมูลอาเซียน (ASEAN information center)</li> </ul>
ด้านทรัพยากรบุคคล	<ul style="list-style-type: none"> <li>- การสร้างแรงจูงใจแก่บุคลากร ให้ครอบคลุมและจูงใจให้ บุคลากรมีความทุ่มเท ปรับเปลี่ยนวิธีการทำงานให้มีประสิทธิภาพ รักและภักดีต่อองค์การ</li> <li>- จัดการและพัฒนาคนให้มีประสิทธิภาพ ครอบคลุมทุกกลุ่มการทำงานตามประเด็นยุทธศาสตร์จังหวัดอย่างต่อเนื่อง</li> <li>- การวางแผนกลยุทธ์การบริหารทรัพยากรบุคคลที่มีประสิทธิภาพ และสามารถทำให้ทุกส่วนราชการยึดถือเป็นมาตรฐานเดียวกัน</li> <li>- การสร้างความผาสุกของบุคลากร โดยจัดสวัสดิการที่เหมาะสมและเป็นประโยชน์</li> <li>- ส่งเสริมองค์ความรู้ และพัฒนาเรื่องภาษา เพื่อให้บุคลากรมีความพร้อมและรองรับการเปลี่ยนแปลงเมื่อเข้าสู่ประชาคมอาเซียน</li> </ul>



## ค. ระบบการปรับปรุงผลการดำเนินการ

๑๓. แนวทางและวิธีการในการปรับปรุงประสิทธิภาพของส่วนราชการเพื่อให้เกิดผลการดำเนินการที่ดีอย่างต่อเนื่อง

แนวทาง	วิธีการปรับปรุงประสิทธิภาพของส่วนราชการ
จัดงานริเริ่มของจังหวัดแบบบูรณาการ	<ol style="list-style-type: none"> <li>ส่งเสริมการท่องเที่ยวเชื่อมโยงประวัติศาสตร์และความสัมพันธ์กับกลุ่มประเทศอาเซียน+๖</li> <li>การพัฒนาโครงสร้างพื้นฐานให้มีมาตรฐานเพื่อการเป็นสังคมน่าอยู่</li> <li>การพัฒนาอาหารฮาลาล (อาหารอิสลาม) แบบครบวงจร</li> </ol>
การสร้างจิตสำนึกในการบริการที่ดี	<ol style="list-style-type: none"> <li>จัดทำแผนพัฒนาคุณภาพการให้บริการประจำปี</li> <li>กำหนดมาตรฐานการบริการให้ทุกหน่วยงานถือปฏิบัติ</li> <li>กำหนดตัวชี้วัดประเมินผลทุกหน่วยงาน</li> <li>กำหนดค่านิยมการให้บริการของจังหวัด</li> <li>การจำแนกกลุ่มผู้รับบริการ และจัดทำทะเบียน</li> <li>การกำหนดช่องทางสื่อสารอย่างมีประสิทธิภาพ อย่างน้อย ๓ ช่องทาง เช่น แบบสอบถาม เว็บไซต์ และตู้รับข้อร้องเรียน</li> <li>การสอบถามความคิดเห็น</li> <li>ปรับปรุงการบริการจากผลสอบถาม</li> <li>รายงานผลการดำเนินงานตามแผน/ตัวชี้วัด</li> <li>การให้รางวัลหน่วยงานบริการดีเด่นประจำปี</li> </ol>
ส่งเสริมการทำ PMQA ให้ได้ตามเกณฑ์ที่กำหนด	<ol style="list-style-type: none"> <li>จัดทำคำรับรองการปฏิบัติราชการรายหน่วยงาน</li> <li>แต่งตั้งคณะทำงาน จัดทำแผนปฏิบัติการประจำปี</li> <li>ติดตามผลการดำเนินงาน</li> <li>สรุป ทบทวนผลการดำเนินงาน และหาข้อปรับปรุง</li> </ol>
การกำกับองค์กรที่ดี	<ol style="list-style-type: none"> <li>แต่งตั้งคณะทำงานจัดทำนโยบายการกำกับดูแลองค์กรที่ดี</li> <li>ประชุมคณะทำงานหมวด ๕ ด้านการมุ่งเน้นทรัพยากรบุคคล</li> <li>ทบทวนวิสัยทัศน์ พันธกิจ ค่านิยมหลักขององค์กร กำหนดร่างนโยบายหลัก ๔ ด้าน ประกอบด้วย (๑) ด้านรัฐ สังคม และสิ่งแวดล้อม (๒) ด้านผู้รับบริการและผู้มีส่วนได้ส่วนเสีย (๓) ด้านองค์กร และ (๔) ด้านผู้ปฏิบัติงาน พร้อมทั้งกำหนดหน่วยงานที่รับผิดชอบ</li> <li>ประกาศใช้นโยบายการกำกับดูแลองค์กรที่ดีของจังหวัดพระนครศรีอยุธยา</li> <li>ส่วนราชการที่เกี่ยวข้องดำเนินการตามมาตรการ/โครงการ ตามนโยบายการกำกับองค์กรที่ดีจังหวัด</li> <li>ติดตามประเมินผลและรายงานผู้บริหารทราบ</li> </ol>
การควบคุมภายใน	<ol style="list-style-type: none"> <li>ทบทวนสภาพแวดล้อมของการควบคุมและกิจกรรมการควบคุม</li> <li>การประเมินความเสี่ยงของกิจกรรมตามแผน</li> <li>มีการแจ้งให้ผู้เกี่ยวข้องในกระบวนการควบคุมภายในรับทราบ</li> <li>สื่อให้บุคลากรรับทราบว่าการควบคุมภายใน จะเป็นการลดช่องทางการทุจริต</li> <li>การติดตามประเมินผลอย่างต่อเนื่อง</li> </ol>



แนวทาง	วิธีการปรับปรุงประสิทธิภาพของส่วนราชการ
การจัดทำคำรับรองการปฏิบัติราชการ (IPA)	<ol style="list-style-type: none"> <li>กำหนดกลุ่มเป้าหมาย/หน่วยงานที่เกี่ยวข้อง (ส่วนราชการส่วนภูมิภาค)</li> <li>กำหนดขั้นตอนกระบวนการจัดทำคำรับรอง</li> <li>แต่งตั้งคณะทำงานเจรจาตัวชี้วัดฯ</li> <li>กำหนดตัวชี้วัดภาคบังคับสำหรับทุกหน่วยงาน และมีกรให้ความรู้เพื่อสนับสนุนการปฏิบัติงาน</li> <li>หน่วยงานลงนามในคำรับรองกับจังหวัดและดำเนินการตามคำรับรอง</li> <li>ตรวจติดตามประเมินผลโดยคณะกรรมการฯ และจัดทำรายงานประเมินผลตนเองรอบ ๖ เดือน ๙ เดือน ๑๒ เดือน</li> <li>สรุปผลการดำเนินงานและนำผลไปปรับปรุงการดำเนินงานให้มีประสิทธิภาพยิ่งขึ้น</li> </ol>
ส่งเสริมการปฏิบัติให้เป็นไปตามพระราชกฤษฎีกาว่าด้วยหลักเกณฑ์และวิธีการบริหารกิจการบ้านเมืองที่ดี เพื่อสร้างความโปร่งใส	<ol style="list-style-type: none"> <li>ประชุมส่วนราชการเพื่อคัดเลือกกระบวนการมาดำเนินการเรื่องความโปร่งใส</li> <li>ประชุมระดมความคิดเห็น เพื่อค้นหาสาเหตุ ปัญหา แนวทางแก้ไข</li> <li>มอบหมายส่วนราชการที่รับผิดชอบจัดทำแผนสร้างความโปร่งใส</li> <li>เผยแพร่ข้อมูลข่าวสารอย่างกว้างขวาง เพื่อให้ประชาชนได้รับทราบ</li> <li>จัดทำระบบสารสนเทศ และให้ความรู้แก่ส่วนราชการนำข้อมูลข่าวสารเผยแพร่ผ่านเว็บไซต์</li> <li>พัฒนาศูนย์ข้อมูลข่าวสารต้นแบบ ให้เป็นไปตามแนวทางวิธีการจัดตั้ง</li> </ol>

#### ๑๔. ภายในองค์กรมีแนวทางในการเรียนรู้ขององค์กรและมีการแลกเปลี่ยนความรู้

แนวทาง	วิธีการในการเรียนรู้องค์กร
การเรียนรู้ผ่านระบบการจัดการความรู้ (KM)	<ol style="list-style-type: none"> <li>แต่งตั้งคณะกรรมการจัดการความรู้จังหวัด</li> <li>การประชุมคณะกรรมการ KM</li> <li>กำหนดหัวข้อเรื่องในการจัดการความรู้ของจังหวัด</li> <li>จัดประชุมชี้แจงความเข้าใจในกระบวนการจัดการความรู้</li> <li>จัดกิจกรรมการแลกเปลี่ยนเรียนรู้อย่างน้อย ๓ องค์กรความรู้ต่อปีโดยคัดเลือกจากอย่างน้อย ๒ ประเด็นยุทธศาสตร์ ด้วยวิธีจุดมูมความรู้ การประชุมเผยแพร่องค์ความรู้ภายในหน่วยงาน การเผยแพร่องค์ความรู้ผ่านเว็บไซต์ KM ของจังหวัด การศึกษาดูงาน การจัดเสวนาแลกเปลี่ยนเรียนรู้</li> </ol> <p>ในปีงบประมาณ พ.ศ. ๒๕๕๖ รอผลการเรียนรู้ใน ๓ องค์กรความรู้ เช่นเดียวกันกับปีงบประมาณ พ.ศ. ๒๕๕๕ ดังนี้</p> <ol style="list-style-type: none"> <li>องค์กรความรู้ : การบริหารจัดการการท่องเที่ยว</li> <li>องค์กรความรู้ : การลดต้นทุนการผลิตต่อไร่</li> <li>องค์กรความรู้ : การบริการเป็นเลิศสู่องค์กรขวัญใจประชาชน</li> </ol> <ol style="list-style-type: none"> <li>รายงานผลการติดตามการจัดการความรู้ของจังหวัด</li> <li>เผยแพร่ความรู้และการจัดทำกิจกรรมการจัดการความรู้ผ่านระบบสารสนเทศ</li> </ol>
การให้ความรู้โดยส่วนราชการที่รับผิดชอบหลัก	<ol style="list-style-type: none"> <li>สนับสนุนให้ส่วนราชการที่รับผิดชอบหลัก เช่น ด้านการเงิน/การคลัง ด้านการบริการ ด้านเกษตร เป็นผู้ประสานการให้ความรู้แก่ส่วนราชการต่างๆ</li> <li>ส่วนราชการจัดทำความรู้ต่างๆที่เห็นควรเผยแพร่ผ่านสื่อต่างๆ เช่นเอกสาร แผ่นพับ จดหมายข่าว เว็บไซต์ของส่วนราชการ</li> <li>หัวหน้าส่วนราชการแจ้งในที่ประชุมกรรมการจังหวัดประจำเดือน</li> <li>การจัดประชุมให้ความรู้ การอบรม การสัมมนา การแลกเปลี่ยนความรู้ เช่น การซ้อมแผนฉุกเฉินของสำนักงานป้องกันและบรรเทาสาธารณภัยจังหวัด การจัดทำ KM เรื่องอุทกภัย ก่อนทำผิด ชีวิตรับราชการโปร่งใส ตามหลักธรรมาภิบาล จัดโดยสำนักงานจังหวัด เป็นต้น</li> </ol>



แนวทาง	วิธีการในการเรียนรู้องค์การ
การเรียนรู้ด้วยตนเอง และการจัดรูปแบบการเรียนรู้ให้เหมาะสมกับหน่วยงาน	<ol style="list-style-type: none"> <li>๑. ส่วนราชการพิจารณาจัดกิจกรรมอย่างสม่ำเสมอภายในส่วนราชการเอง ให้มีองค์ความรู้ในกลุ่ม/ฝ่ายที่สามารถปฏิบัติงานแทนกันได้ และการทำKM ของสำนักงาน</li> <li>๒. ส่งเสริมให้บุคลากรเกิดการเรียนรู้ โดยพิจารณารูปแบบที่เหมาะสมกับตนเอง ได้แก่               <ol style="list-style-type: none"> <li>(๑) การเรียนรู้ด้วยตนเอง</li> <li>(๒) การสอนงาน</li> <li>(๓) การติดตามหัวหน้างาน</li> <li>(๔) การประชุมเชิงปฏิบัติการ</li> <li>(๕) กรณีศึกษา</li> <li>(๖) การฝึกอบรม/สัมมนา</li> <li>(๗) การอภิปราย</li> <li>(๘) การฝึกปฏิบัติงาน</li> <li>(๙) การมอบหมายงาน</li> </ol> </li> </ol>
การแลกเปลี่ยนเรียนรู้โดยสอดแทรกในกิจกรรมต่างๆของจังหวัด	<ol style="list-style-type: none"> <li>๑. การแลกเปลี่ยนความรู้ ผ่าน <a href="http://www.ayutthaya.go.th">www.ayutthaya.go.th</a> โดยจัดทำเป็นเว็บบอร์ด หัวข้อแนะนำขั้นตอนการทำงาน/แก้ไขปัญหา ให้ผู้ที่ไม่รู้มาตั้งคำถาม และผู้รู้เข้ามาอธิบาย นอกจากนี้ในเว็บบอร์ดจังหวัด มีเมนูเกี่ยวกับ PMQA KM การพัฒนาบุคลากรด้าน IT ที่รวบรวมองค์ความรู้คู่มือการปฏิบัติงาน คำถามที่มักถามบ่อย</li> <li>๒. การแลกเปลี่ยนความรู้ ผ่านเว็บไซต์ของส่วนราชการ หมายถึงในแต่ละเว็บไซต์ของส่วนราชการจะมีข้อมูลเผยแพร่กิจกรรม การปฏิบัติงาน สิ่งที่ควรทราบ เพื่อให้บุคลากรในจังหวัดเข้าไปศึกษาหาความรู้</li> <li>๓. การแลกเปลี่ยนความรู้ ผ่านเวที “สภากาแฟ” ทุกวันพุธ จะมีหน่วยงานเป็นเจ้าภาพแต่ละครั้งสลับกันไป และมีการบันทึกความรู้ที่นำมาแลกเปลี่ยนส่งให้กับสำนักงานจังหวัดเป็นผู้รวบรวม</li> <li>๔. การแลกเปลี่ยนความรู้ ผ่านกิจกรรม “จังหวัดเคลื่อนที่” นอกจากหน่วยงานต่างๆ จะนำบริการไปบริการประชาชน จะมีการนำเสนอเรื่องราวที่เข้ากับสถานการณ์และเรื่องราวที่เป็นประโยชน์กับข้าราชการและประชาชน โดยที่ทำการปกครองจังหวัดจะเป็นผู้รวบรวม</li> </ol>
ผู้บริหารร่วมกิจกรรม หรือเป็นผู้จัดการกิจกรรมที่ก่อให้เกิดการเรียนรู้	<ol style="list-style-type: none"> <li>๑. ผู้บริหาร และหัวหน้าส่วนราชการตระหนักถึงความสำคัญ</li> <li>๒. จัดกิจกรรมให้บุคลากรเข้าร่วมกิจกรรม ตามเทศกาลสำคัญ และหัวข้อที่บุคลากรควรถือปฏิบัติ</li> <li>๓. การพบปะพูดคุยที่เป็นทางการ และไม่เป็นทางการ</li> <li>๔. การประชุม/การสัมมนา จะให้ความรู้แก่บุคลากรในมุมมองของผู้บริหาร</li> <li>๕. การสอนงานโดยเล่าประสบการณ์ และแนะนำวิธีการทำงาน</li> </ol>
การอบรมเพิ่มขีดสมรรถนะตามแผนพัฒนาบุคลากร	<ol style="list-style-type: none"> <li>๑. ศึกษา วิเคราะห์ ความจำเป็นในการเพิ่มขีดสมรรถนะ</li> <li>๒. จัดทำแผนพัฒนาบุคลากรประจำปีงบประมาณ</li> <li>๓. ประเมินหลักเกณฑ์ในการจัดทำแผนฝึกอบรมพัฒนาบุคลากร</li> <li>๔. ติดตามผลการดำเนินงานพัฒนาบุคลากร การทำPre Test, Post Test</li> <li>๕. ติดตามผลหลังการอบรมว่าไปประยุกต์ใช้ในการทำงานหรือไม่ เช่น หลักสูตรด้าน IT</li> </ol>
การเชิญที่ปรึกษามาให้ความรู้ในการดำเนินการ PMQA ,การจัดทำแผนปฏิบัติการแผนยุทธศาสตร์ ฯ	<ol style="list-style-type: none"> <li>๑. แต่งตั้งคณะทำงาน PMQA จำนวน ๖ หมวด</li> <li>๒. จัดประชุมคณะทำงานฯ โดยเชิญที่ปรึกษาให้ความรู้ในแต่ละรหัสย่อยและให้ข้อเสนอแนะในการดำเนินงาน PMQA</li> <li>๓. เชิญที่ปรึกษาให้ข้อคิดเห็นในการจัดสัมมนา PMQA ปลายปี</li> <li>๔. ใช้ได้กับคณะทำงานด้านแผนฯ และอื่นๆ แต่อาจปรับแนวทางการดำเนินการบ้างเล็กน้อย</li> </ol>